

Indicadores Económicos del Municipio de Cortázar

Material Estadístico de Apoyo

- 16º municipio en población en el estado
- 10º en fuerza laboral
- 15º en unidades económicas
- 12º en valor agregado

1.- Datos Generales

Indicador	Dato	Fuente
PIB 2009 (millones de dólares)	291.3 mdd	SDES con datos del SIREM
PIB como porcentaje del total estatal 2009	1%	SDES con datos del SIREM
Estructura del PIB 2008	Agricultura.- 11.3% Servicios.- 32.6% Comercio.- 42.8% Construcción.-0.6% Manufactura.-12.6% Electricidad, Agua y Suministros.-0.1%	SDES con datos del Censo Económico 2004, INEGI
PIB per cápita 2009 (dólares por persona)	3 mil 552 dólares	SDES con datos del SIREM y CONAPO
Población 2010	81 mil 303	CONAPO
PEA 2010	36 mil 621	Estimado por SDES con datos de la ENOE y Censo de Población, INEGI
Crec. PEA (Requerimiento de empleo anual)	810	Estimado por SDES con datos de la ENOE y CONAPO
Trabajadores Asegurados en el IMSS (Octubre)	6 mil 177	Elaborado por la SDES con datos del IMSS

2010)		
Var. Trabajadores asegurados en el IMSS (Octubre 09- Octubre 10)	446 / 7.8%	Elaborado por la SDES con datos del IMSS
Empresas	3 mil 235	Censo económico 2009
Personas Ocupadas	13 mil 530	Censo económico 2009
Valor Agregado	1,581.40 millones	Censo económico 2009
Valor Agregado % del total estatal	1%	Censo económico 2009
Vocación productiva	Fabricación de productos de hule Elaboración de productos de molienda y malta Elaboración de refrescos Conservación de frutas y verduras Fabricación de tornillos y similares.	Censo económico 2009
Exportaciones Enero-Junio 2010 (millones de dólares)	52.61 mdd	Coordinadora de Fomento al Comercio Exterior, COFOCE.
Principales sectores exportadores Ene-Jun. 2010 (millones de dólares)	Agroalimentos.- 20.51 mdd Autopartes-Automotriz.- 31.07 mdd Otras Industrias.- 0.99 mdd	Coordinadora de Fomento al Comercio Exterior, COFOCE.
Variación Exportaciones Ene-Jun. 2009-2010	24.11 mdd / 84.6%	Coordinadora de Fomento al Comercio Exterior, COFOCE.

2.- Exportaciones

Exportaciones de Cortázar (Dólares)

Sector	Enero-Junio	Enero-Junio	Var % Ene-
--------	-------------	-------------	------------

	2009	2010	Jun. 2009- 2010
Autopartes- Automotriz	\$11,991,753.79	\$31,074,188.84	159.13%
Agroalimentario	\$15,594,946.57	\$20,511,421.84	31.53%
Otras Industrias	\$872,317.16	\$985,262.66	12.95%
Quimicos	\$9,023.83	\$24,547.96	172.03%
Metal-Mecanica	\$1,444.06	\$18,597.00	1,187.83%
Materiales Para La Construccion	\$29,989.96	\$160.02	-99.47%
Artesanias, Articulos De Regalo	\$410.03		-100%
Total	\$28,499,885.40	\$52,614,178.32	84.61%

Fuente: Elaborado por la SDES con datos de COFOCE.

3.- Empleo

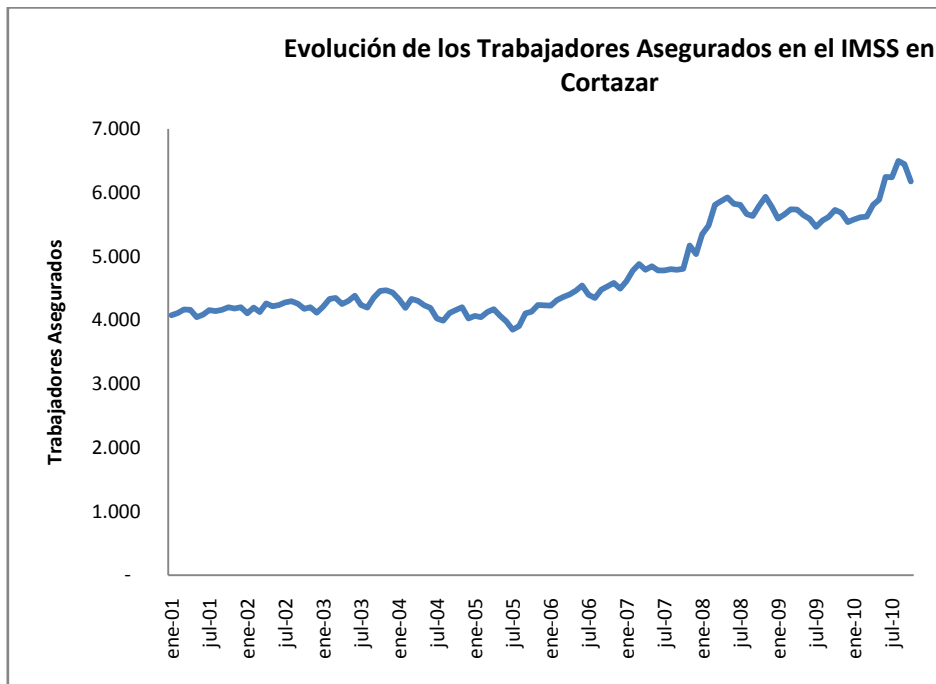
- Trabajadores asegurados en el IMSS
- Octubre 2010= 6 mil 177 trabajadores asegurados

	Mensual	Este año	Anual
Variación	Septiembre- Octubre 2010	Dic. 2009-Oct 2010	Oct. 2009-Oct 2010
Absoluta	(-) 270	639	446
Porcentual	(-) 4.2%	11.5%	7.8%

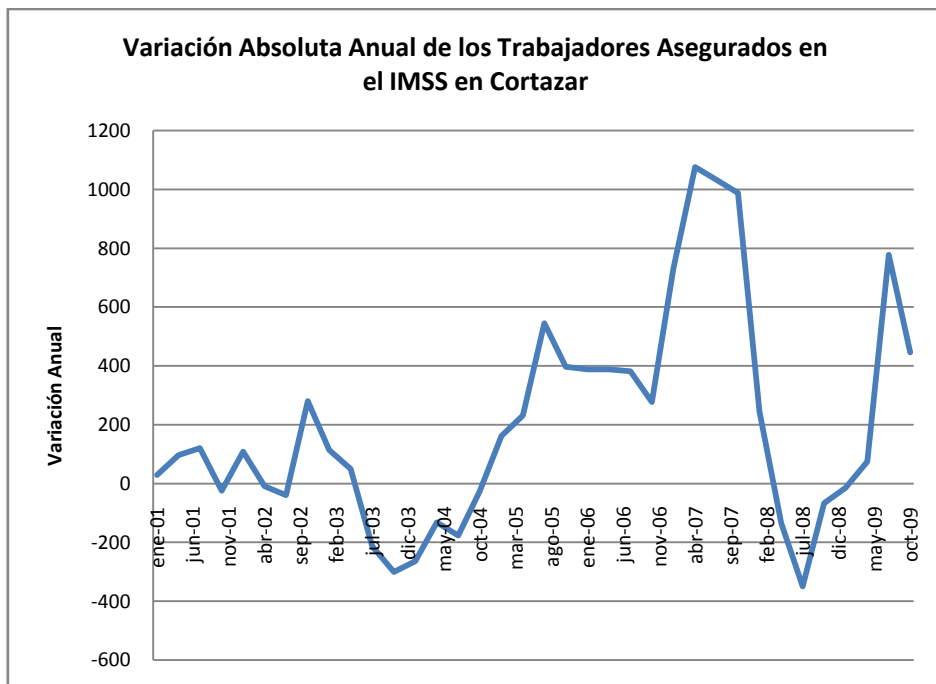
Fuente: Elaborado por la SDES con datos del IMSS.

Sector de actividad	Trabajadores asegurados (Octubre 2010)
Agricultura	373
Comercio	1,491
Construcción	1,026
Transformación	1,145
Servicios Empresas, personas y el hogar	1,045
Servicios sociales y comunales	841
Transportes y comunicaciones	256
Total	6,177

Fuente: Elaborado por la SDES con datos del IMSS.



Fuente: Elaborado por la SDES con datos del IMSS.



Fuente: Elaborado por la SDES con datos del IMSS.

4.- Censos Económicos 2009

Total Cortázar

Sector	Unidades Económicas	Personal Ocupado	Valor agregado (Miles de pesos)	% del Total Estatal
Total Unidades Económicas	3,235	13,530	1,581,404	1.04%
Comercio Al Por Mayor	100	1,967	514,654	4.2%
Comercio Al Por Menor	1,676	4,332	191,523	1.4%
Construcción	*	65	4,867	0.1%
Generación De Energía Eléctrica	*	90	9,154	0.1%
Industrias Manufactureras	289	2,961	556,612	0.7%
Información En Medios Masivos	15	48	- 228	-0.003%
Otros Servicios Excepto Actividades Gubernamentales	411	981	46,810	2.4%
Servicios De Alojamiento	343	924	38,680	1.2%
Servicios De Apoyo A Los Negocios	61	456	98,705	1.8%
Servicios De Esparcimiento Y Recreativos	53	140	2,441	0.6%
Servicios De Salud	105	369	11,878	0.8%
Servicios Educativos	21	286	17,273	0.5%
Servicios Financieros	14	147	38,677	0.7%
Servicios Inmobiliarios	71	156	10,287	1.3%
Servicios Profesionales	58	186	7,816	0.4%
Transportes, Correos Y Almacenamiento	*	422	32,255	0.5%

Fuente: Elaborado por la SDES con datos de INEGI.

Manufacturas Cortázar

Subsector manufacturero	Unidades Económicas	Personal Ocupado	Valor agregado (Miles de pesos)	% del Total Estatal
Manufacturas	289	2,961	556,612	0.7%
Industria alimentaria	140	1,213	157,004	0.98%
Industria de las bebidas y del tabaco	5	111	42,419	5.9%
Fabricación de productos textiles	*	6	42	0.02%
Fabricación de prendas de vestir	7	19	319	0.03%
Curtido y acabado de cuero y piel	*	3	23	0.0003%
Industria de la madera	27	50	1,243	1.4%
Impresión e industrias conexas	12	34	855	0.2%
Industria química	*	4	382	0.004%
Industria del plástico y del hule	*	1,203	320,410	9.3%
Fabricación de productos a base de minerales no metálicos	5	18	301	0.02%
Fabricación de productos metálicos	59	233	30,151	1.3%
Fabricación de muebles	20	60	3,432	1.8%
Otras industrias manufactureras	4	7	31	0.01%

Fuente: Elaborado por la SDES con datos de INEGI.

5.- Atracción de Inversiones en Cortázar (Presente Administración)

Empresa	Inversión (Millones de dólares)	Empleos	Sectores
Hutchinson Autopartes México, S.A. de C.V.	8.0	200	Autopartes
Unifoods, S.A. de C.V.	2.61	155	Agroindustrial
Total	10.61	355	

Fuente: Elaborado por la SDES con datos de la Subsecretaría de Atracción de Inversiones.

6.- Principales empresas

- Hutchinson Autopartes México
- Unifoods
- Cobrecel
- Dipasa

7.- Turismo

INDICADOR	ESTADO	Cortazar
Hoteles	556	5
Cuartos de hospedaje	19,512	93
Turistas	2,501,582	*
Establecimientos de preparación y servicio de alimentos y bebidas	1,652	9

Fuente: Elaborado por la SDES con datos del Anuario Estadístico del estado de Guanajuato, 2010, INEGI.

* No contabilizados por INEGI

8.- Comunicaciones y Transportes

INDICADOR	ESTADO	Cortazar
LONGITUD RED CARRETERA (km)	12,984	146.4
Federal (km)	1,372	
Estatad (km)	3,182	55.4
Camino Rural (km)	6,691	91
Brechas mejoradas (km)	1,739.1	
Cuota	218.35	
RED FERROVIARIA	1,084	

Fuente: Elaborado por la SDES con datos del Anuario Estadístico del estado de Guanajuato, 2010, INEGI.

Ciudad Origen	Ciudad destino	Long. (km)	tiempo
Cortázar	Querétaro	68.500	00:48
	México	235.000	02:37
	Celaya	18.000	00:17
	León	123.050	01:21
	Irapuato	51.000	00:39

Fuente: Secretaría de Comunicaciones y Transportes.

9.- Ferroviario

ORIGEN	DESTINO	DISTANCIA (KMS)	EMPRESA
Cortázar	Altamira, Tamaulipas	1,709.3	Ferromex
	Apaseo, Guanajuato	28.1	Ferromex
	Caborca, Sonora	2040.7	Ferromex
	Celaya	16.5	Ferromex
	Ciudad Juárez, Chihuahua	1669.9	Ferromex
	Gómez Palacio, Durango	838	Ferromex
	Guadalajara,	297.7	Ferromex

Jalisco		
Manzanillo, Colima	644.9	Ferromex
Mazatlán, Sinaloa	891.9	Ferromex
Mexicali, Baja California	2449	Ferromex
Salamanca	26.2	Ferromex
Apodaca, Nuevo León	1231.5	Kansas City Southern
Lázaro Cárdenas, Michoacán	581.1	Kansas City Southern
Matamoros, Tamaulipas	1061.4	Kansas City Southern
Nuevo Laredo, Tamaulipas	995.6	Kansas City Southern
Santa Fe, Veracruz	722	Kansas City Southern
Toluca, México	295.8	Kansas City Southern

Fuente: Elaborado por la SDES con datos de FERROMEX.

10.- Educación Básica y Media Superior

EDUCACIÓN BÁSICA

INDICADOR	Cortázar
ESCUELAS	147
PRIMARIA	53
Maestros	455
Alumnos	13,003
SECUNDARIA	24
Maestros	294
Alumnos	5,258
BACHILLERATO	10
Maestros	136
Alumnos	2,524

Fuente: Elaborado por la SDES con datos del Anuario Estadístico del estado de Guanajuato, 2010, INEGI.

EDUCACIÓN SUPERIOR

INDICADOR	Cortázar
Escuelas	3
Egresados	40
Ingeniería Agroindustrial	0
Ingeniería en Robótica	0
Ingeniería en Procesos de Manufactura	0

Fuente: Elaborado por la SDES con datos de la Secretaría de Educación del Estado de Guanajuato, ciclo 2007-2008.

11.- Sector Agropecuario

PRODUCCIÓN

Cortázar						
Tipo de cultivo	Volumen (Toneladas)			Valor (Miles de pesos)		
	Total	Riego	Temporal	Total	Riego	Temporal
Cebada Grano	23,200	23,200	0	76,096	76,096	0
Maíz Grano	25,169	25,169	0	65,510	65,510	0
Brócoli	5,393	5,393	0	18,077	18,077	0

Fuente: Elaborado por la SDES con datos del Anuario Estadístico del estado de Guanajuato, 2010, INEGI.

12.- Indicadores de Seguridad

Municipio	Población	AV. PR.	Delitos	Incidencia Delictiva**
Cortázar	86,544	379	376	4.34

** Delitos cometidos por cada 1000 habitantes.

Fuente: Procuraduría general de Justicia de Gto. Periodo del 1 de enero al 30 de abril del 2008

13.- Sector Salud

	Total	IMSS	ISSSTE	PEMEX	SSG
PERSONAL MEDICO DE LAS INSTITUCIONES PUBLICAS DEL SECTOR SALUD	82	18	3	0	61
UNIDADES MÉDICAS EN SERVICIO DE LAS INST. DE SALUD	12	1	1	0	10
De consulta externa	12	1	1	0	10

Fuente: Elaborado por la SDES con datos del Anuario Estadístico del estado de Guanajuato, 2010, INEGI.

14.- Información Varia

Localización

La ciudad de Cortázar está situada a los 100° 52´ 58´´ de longitud oeste del Meridiano de Greenwich y a los 20° 28´ 59´´ de latitud norte. La altura es de 1,730 metros sobre el nivel del mar. Limita al norte con los municipios de Villagrán y Celaya, al este con Celaya, al sureste con Tarimoro, al sur con Salvatierra, al suroeste con el municipio de Jaral del Progreso y al oeste con Salamanca.

Extensión

Su extensión territorial es de 367 kilómetros cuadrados, equivalentes al 1.2% de la superficie total del estado.

Clima

El clima que predomina en el municipio es semicálido subhúmedo con lluvias en verano. La temperatura media anual es de 19.3°C,



siendo la mínima de 1.1°C y la máxima de 36.2°C. La precipitación pluvial promedio es de 630 milímetros anuales.

Hidrografía

El río Laja atraviesa por el norte al municipio y es la principal corriente con que cuenta la localidad; también se encuentran algunos afluentes de menor importancia, como son los arroyos del Cuaje, Zapote, Merino, Las Fuentes del Caracheo y El Diezmo.

Clasificación y Uso del Suelo

El suelo tiene una estructura blocosa angular y consistencia de muy firme a firme, con textura de arcillo limosa a arcillo arenosa y pH de 6.8 a 8.9 de origen aluvio coluvial. El 72.16% de la superficie municipal se destina a actividades de carácter agrícola, el 5.16% a pastizales; el 0.21 a bosques y el 23% a matorrales.