



Perfil económico de Cortazar

Secretaría de Desarrollo Social y Humano
Subsecretaría de Desarrollo Humano

Noviembre 2012

Contenido

Capítulo I. Antecedentes sociodemográficos.....	2
Población.....	2
Educación.....	5
Educación básica.....	7
Educación pos-básica.....	8
Derechohabiencia.....	9
Capítulo II. Situación Económica.....	11
Población Económicamente Activa.....	11
Población ocupada.....	13
Población ocupada según división ocupacional.....	14
Población ocupada según sector de actividad económica.....	15
Población ocupada según ingreso por trabajo.....	16
Capítulo III. Polígono de estudiocartográfico.....	17
Cortazar.....	17
Infraestructura Carretera.....	18
Índice de talas y figuras.....	19

Capítulo I. Antecedentes sociodemográficos

En el estado de Guanajuato de acuerdo con el Censo de Población y Vivienda de INEGI 2010, en adelante Censo 2010, se contabilizaron 5 millones 486 mil 372 personas distribuidas en los 46 municipios del Estado. El objeto de este análisis se enfocará en el municipio de Cortazar.

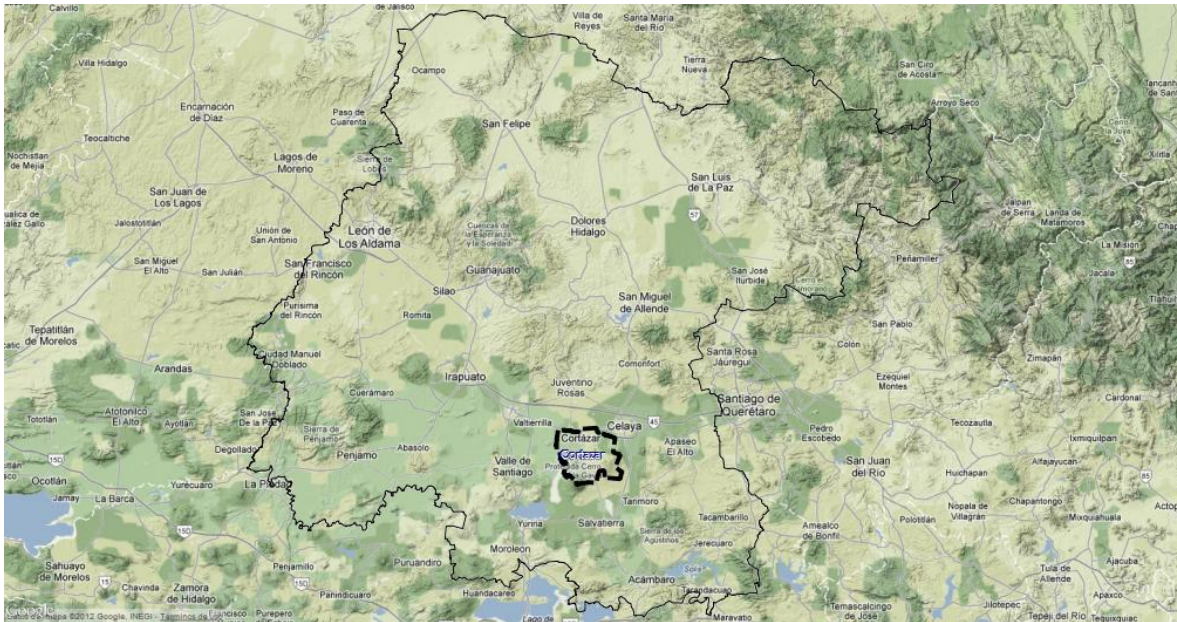
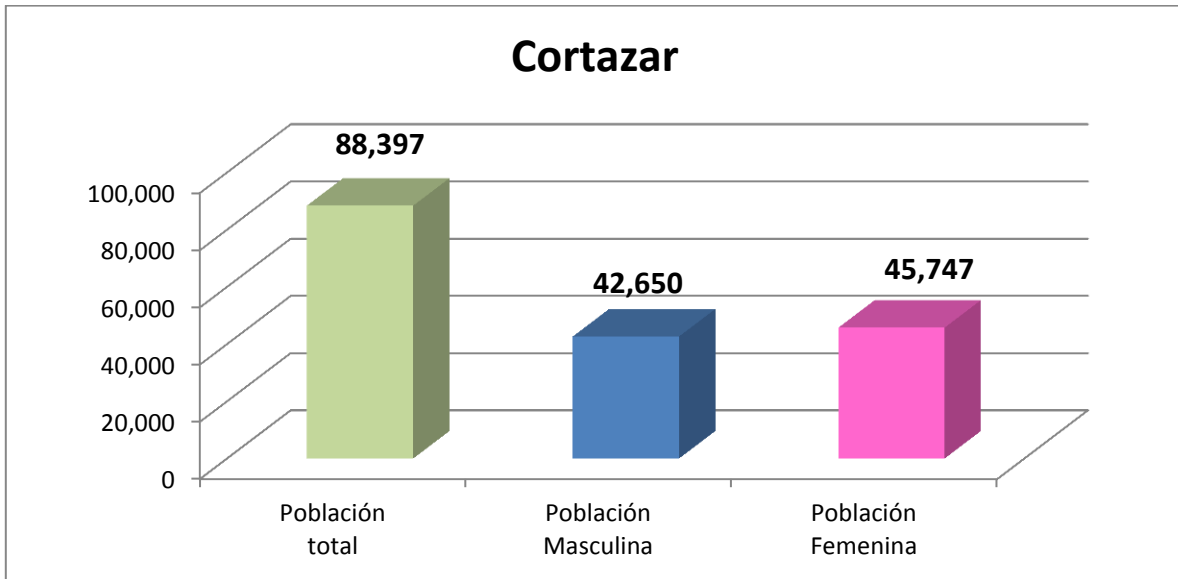


Figura 1. Municipio de Cortazar

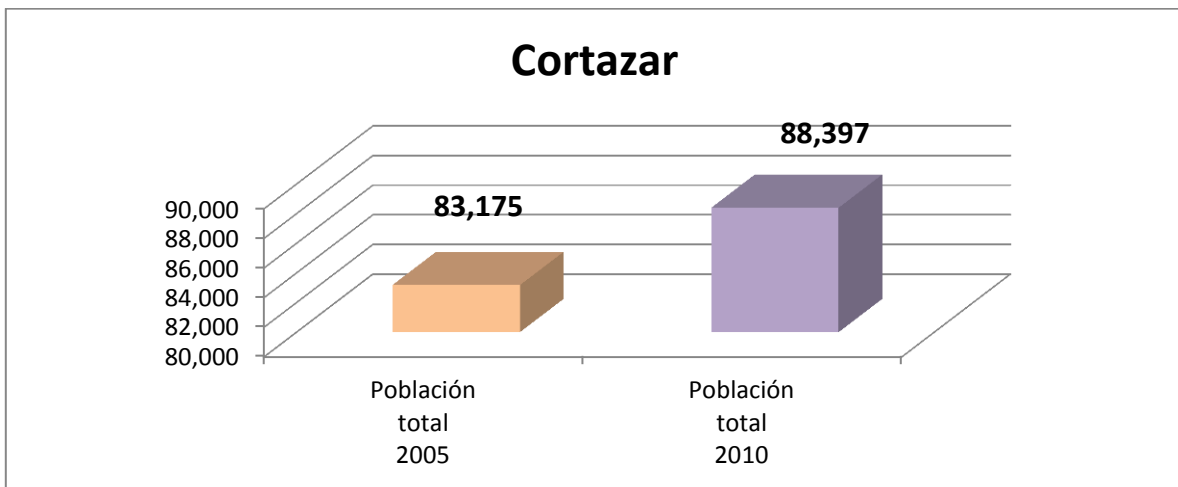
Población

La población de la zona de estudio según el Censo 2010 es de 88 mil 397 personas que representaban el 1.61% de la población total del Estado, de éstos, 42 mil 650 son hombres (48.24%) mientras las mujeres son 45 mil 747 (51.75%), los porcentajes son del total de la población del municipio, en número absolutos se observa que predominan las mujeres con 3 mil 097 más que hombres.



Gráfica 1. Población total de la zona de estudio. Fuente: INEGI 2010.

En el municipio de Cortazar en un periodo de tiempo comprendido de 5 años de 2005 a 2010 se tuvo un crecimiento poblacional de 5 mil 222 personas que representan un 5.90% del total del aumento de la población del municipio, aún no existe una proyección ajustada de población para el año 2015 por CONAPO.



Gráfica 2. Población total del municipio. Fuente: INEGI 2010

Perfil económico municipal de Cortazar

En la Figura 2 se muestra la distribución de las localidades del municipio según el Censo del 2010 son 106 localidades además de la cabecera municipal. En cuanto a su número de población la cabecera municipal aporta con 61 mil 658 personas y solo se cuenta con una localidad con más de 2 mil 500 habitantes que es Tierra Fría con 3 mil 415 habitantes.

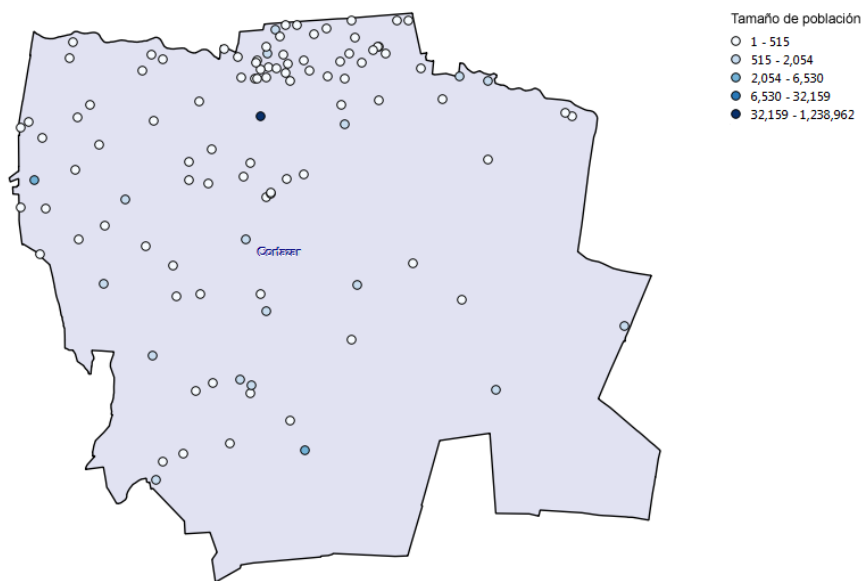


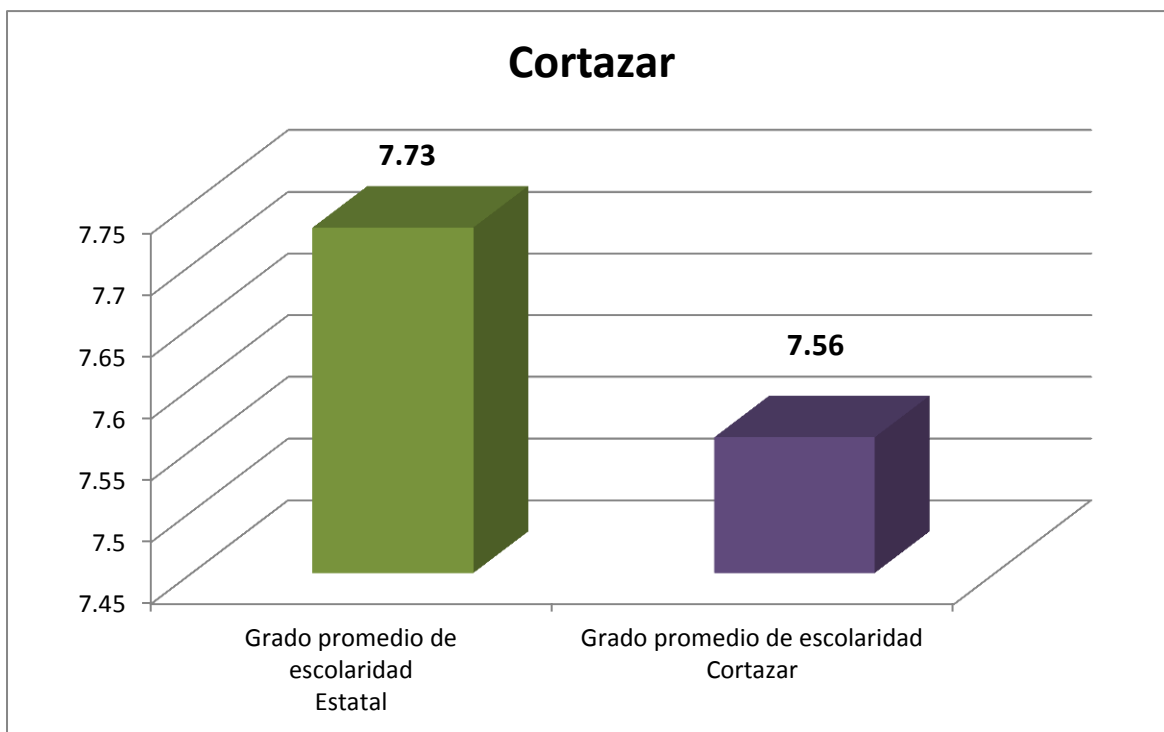
Figura 2. Localidades por número de habitantes. Fuente: INEGI 2010.

Educación

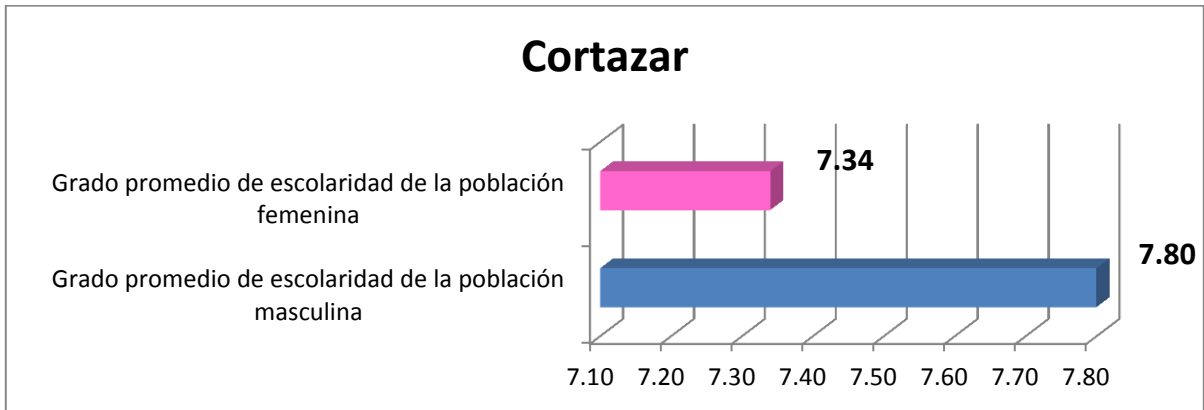
La Ley General de Educación en México, obliga a quienes residen en México a cursar por lo menos los niveles primario, secundario y ahora nivel medio superior de la educación.

El grado promedio de escolaridad nos permite conocer el nivel de educación de las personas de 15 años y más de un grupo determinada de población.

El grado de escolaridad del Estado es de 7.73 años de estudio, lo que equivale a casi el segundo año de secundaria. El municipio de Cortazar con 7.56 se encuentra por debajo de la media estatal.



Gráfica 3. Grado promedio de escolaridad. INEGI 2010



Gráfica 4. Grado de escolaridad por sexo. Fuente: INEGI 2010

En la Figura 3 se observa que la distribución de la población con más alto grado promedio de escolaridad del municipio de Cortazar.

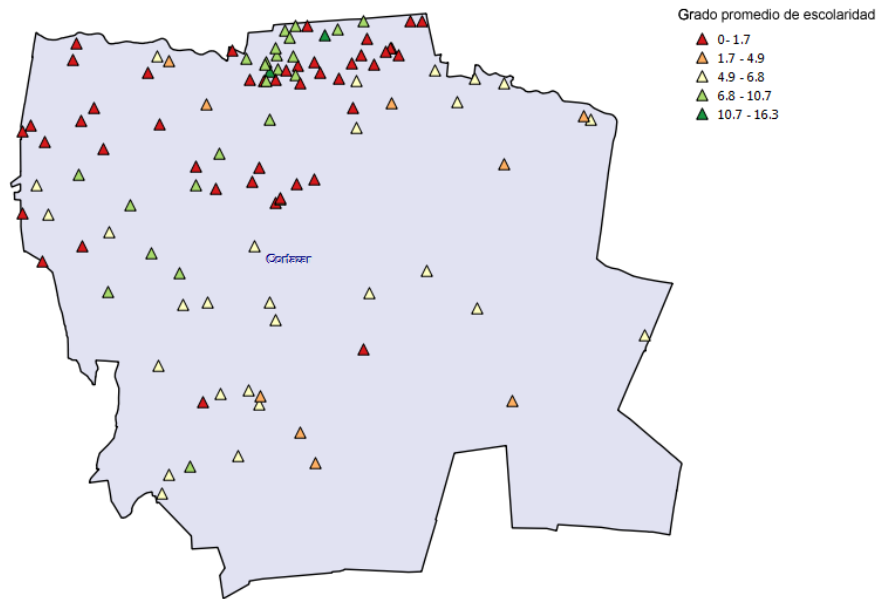


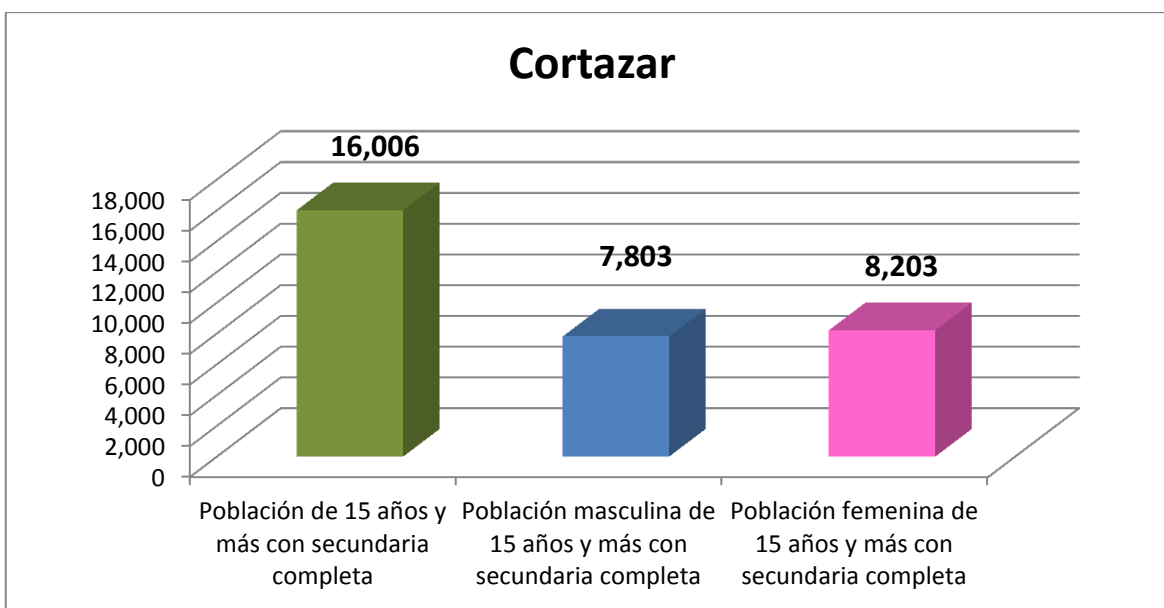
Figura 3. Población con grado promedio de escolaridad. Fuente: INEGI 2010.

Educación básica

La educación básica, conformada por preescolar, primaria y secundaria, es obligatoria e impartida por el Estado (federación, estados, Distrito Federal y los municipios) en todo el territorio nacional mexicano bajo los términos del artículo tercero de la Constitución Política de los Estados Unidos Mexicanos.

Municipio	Población de 15 años y más	Porcentaje de la población total de 15 años y más con secundaria completa	Población masculina de 15 años y más	Porcentaje de la población masculina de 15 años y más con secundaria completa	Población femenina de 15 años y más	Porcentaje de la población femenina de 15 años y más con secundaria completa
Cortazar	62,169	13%	29,380	27%	32,780	25%

Tabla 1. Porcentaje de la población de 15 años y más con educación básica. INEGI 2010



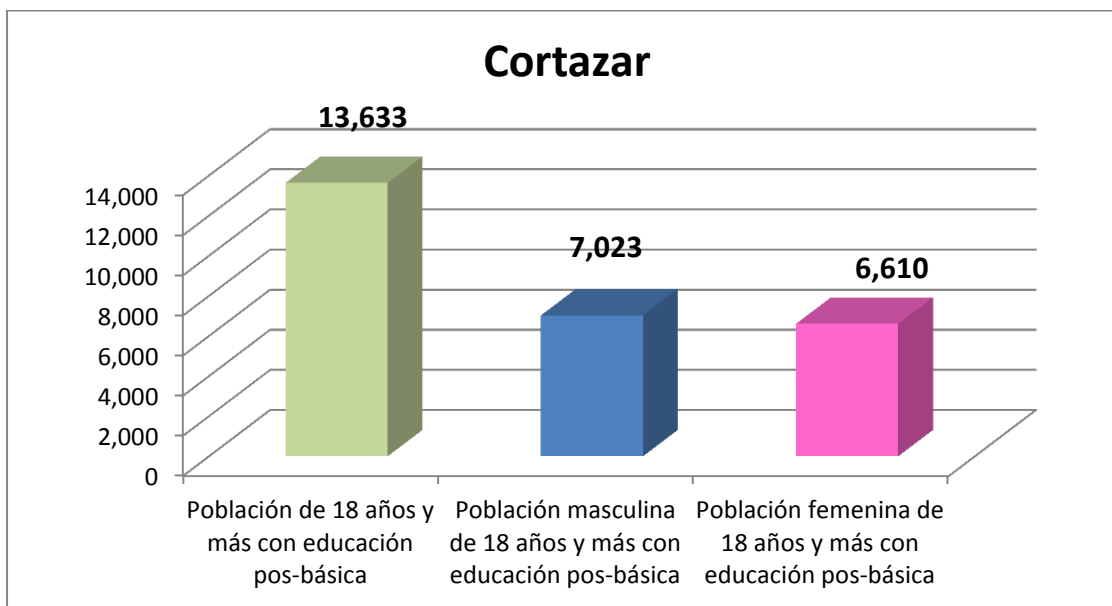
Gráfica 5. Población de 15 años y más con educación básica. INEGI 2010

Educación pos-básica

La educación pos-básica o media superior, la Secretaría de Educación Pública refiere que es el período de estudio de entre dos y tres años en sistema escolarizado por el que se adquieren competencias académicas medias para poder ingresar a la educación superior. Se le conoce como bachillerato o preparatoria. El ciclo escolar es por semestres en la mayoría de los centros de estudios.

Municipio	Población de 18 años y más	Porcentaje de la población total de 18 años y más con educación pos-básica	Población masculina de 18 años y más	Porcentaje de la población masculina de 18 años y más con educación pos-básica	Población femenina de 18 años y más	Porcentaje de la población femenina de 18 años y más con educación pos-básica
Cortazar	56,617	24%	26,592	26%	30,025	22%

Tabla 2. Porcentaje de la población de 18 años y más con pos-básica. INEGI 2010

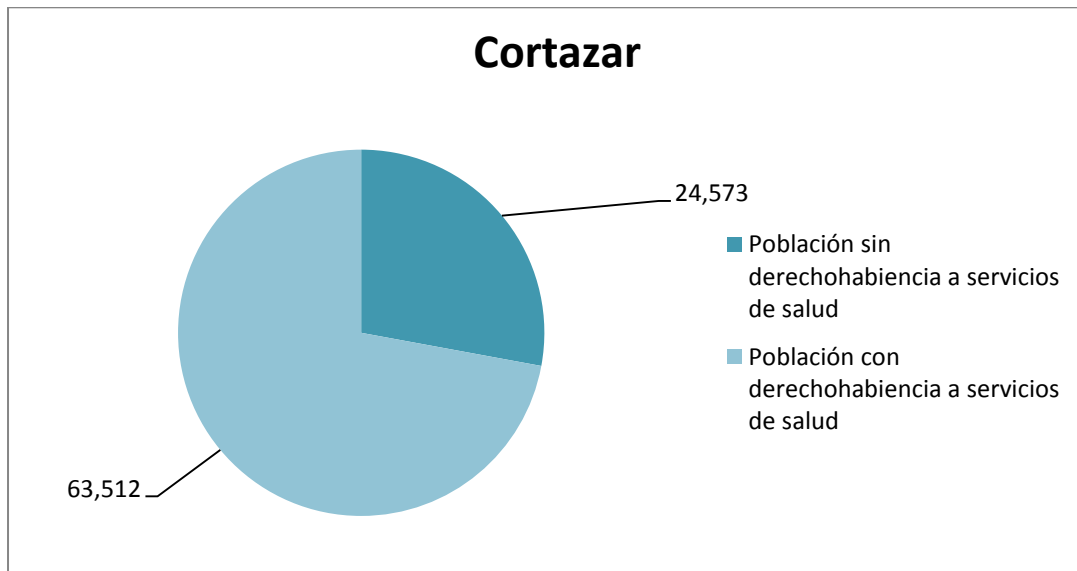


Gráfica 6. Población de 18 años y más con educación pos-básica. Fuente: INEGI 2010

Derechohabiencia

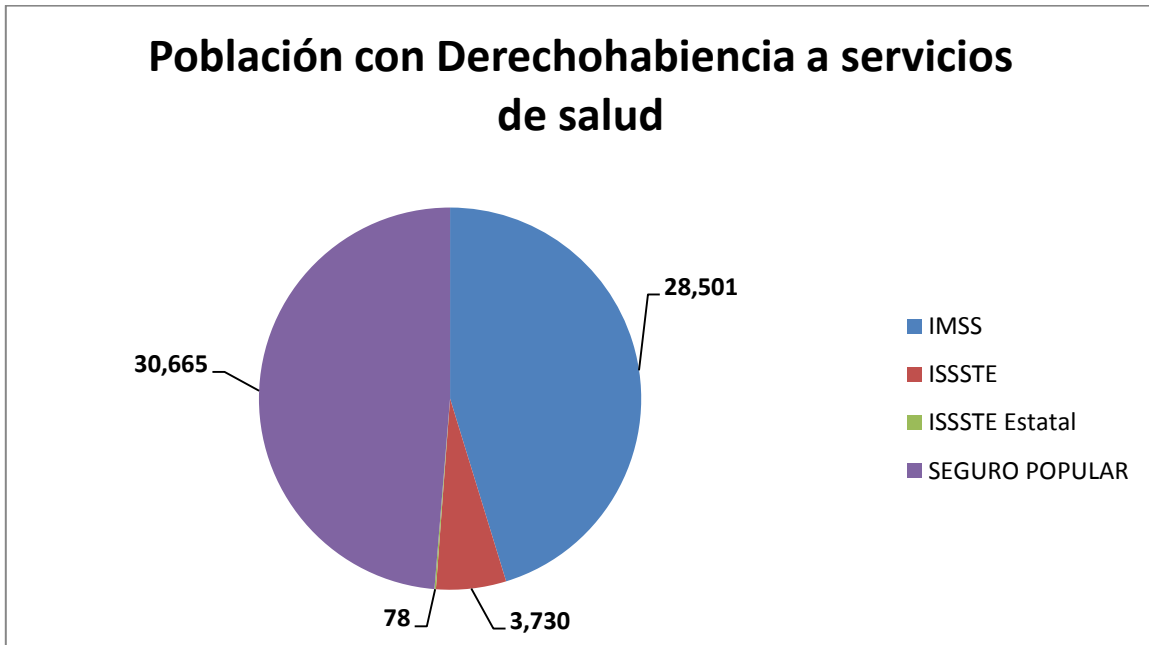
El Artículo 4° de la Constitución establece que toda la población mexicana tiene derecho a la protección de la salud. En términos de la Ley General de Salud (LGS), este derecho constitucional se refiere al derecho de todos los mexicanos a ser incorporados al Sistema de Protección Social en Salud (artículo 77 bis1 de la LGS).

A partir de estos criterios, se considera que una persona se encuentra en situación de carencia por acceso a los servicios de salud cuando no cuenta con adscripción o derecho a recibir servicios médicos de alguna institución que los presta, incluyendo el Seguro Popular, las instituciones públicas de seguridad social (IMSS, ISSSTE federal o estatal, Pemex, Ejército o Marina) o los servicios médicos privados.



Gráfica 7. Población con Derechohabiencia. Fuente: INEGI 2010.

Se observa la población con derechohabiencia a los servicios de salud son 63 mil 512 personas que representan el 71.84% del total del municipio en las diferentes instituciones.

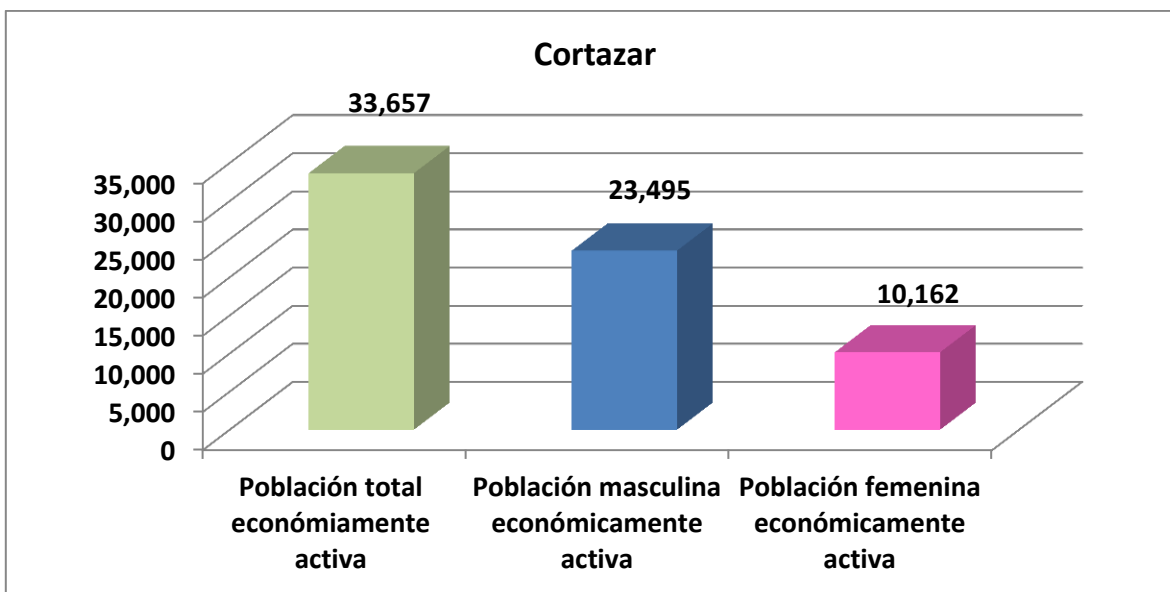


Gráfica 8. Población con Derechohabiencia en las Instituciones. Fuente: INEGI 2010

Capítulo II. Situación Económica

Población Económicamente Activa.

Según la definición de Virgilio Partida Bush (CONAPO 2008), la Población Económicamente Activa, PEA, son todas aquellas personas de 12 años y más que en la semana de referencia realizaron algún tipo de actividad económica o formaban parte de la población desocupada abierta.



Gráfica 9. Población Económicamente Activa. INEGI 2010

Municipio	Población total económicamente activa	Porcentaje de población total económicamente activa	Porcentaje población masculina económicamente activa	Porcentaje Población femenina económicamente activa
Cortazar	33,657	49.85	73.36	28.63

Tabla 3. Porcentaje de la población económicamente activa. INEGI 2010

En la Figura 4 se observan las localidades por número de población económicamente activa (PEA).

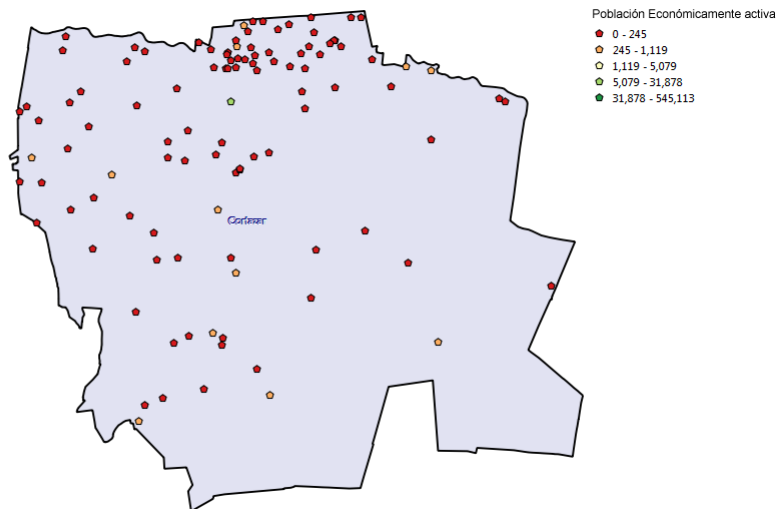
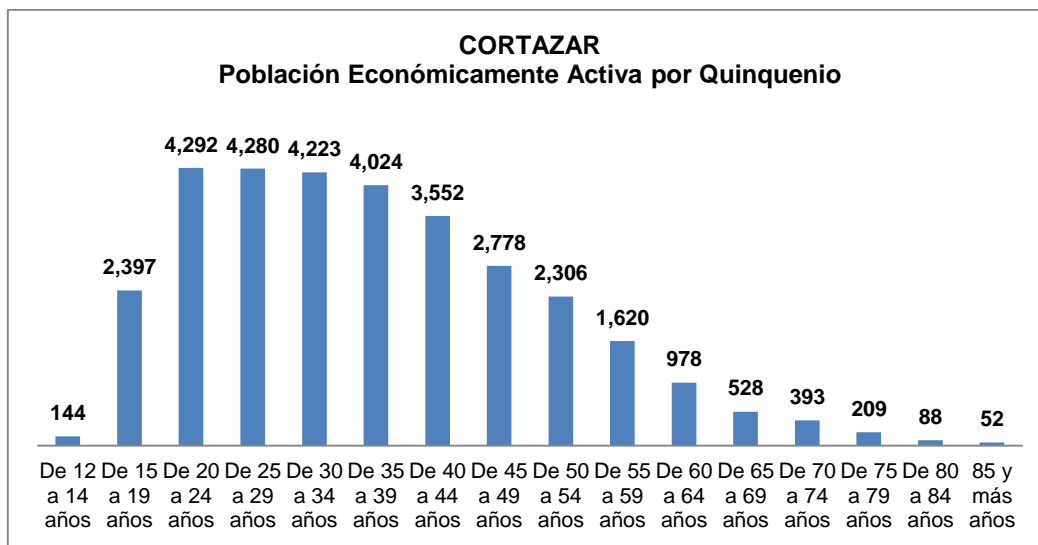


Figura 4. Localidades con población económicamente activa. Fuente: INEGI 2010.



Gráfica 10. Población Económicamente Activa por quinquenio de edad. INEGI 2010

Se observa que el quinquenio de población comprendido de los 20 a los 24 años de edad representan el 6.35% de la población económicamente activa del municipio.

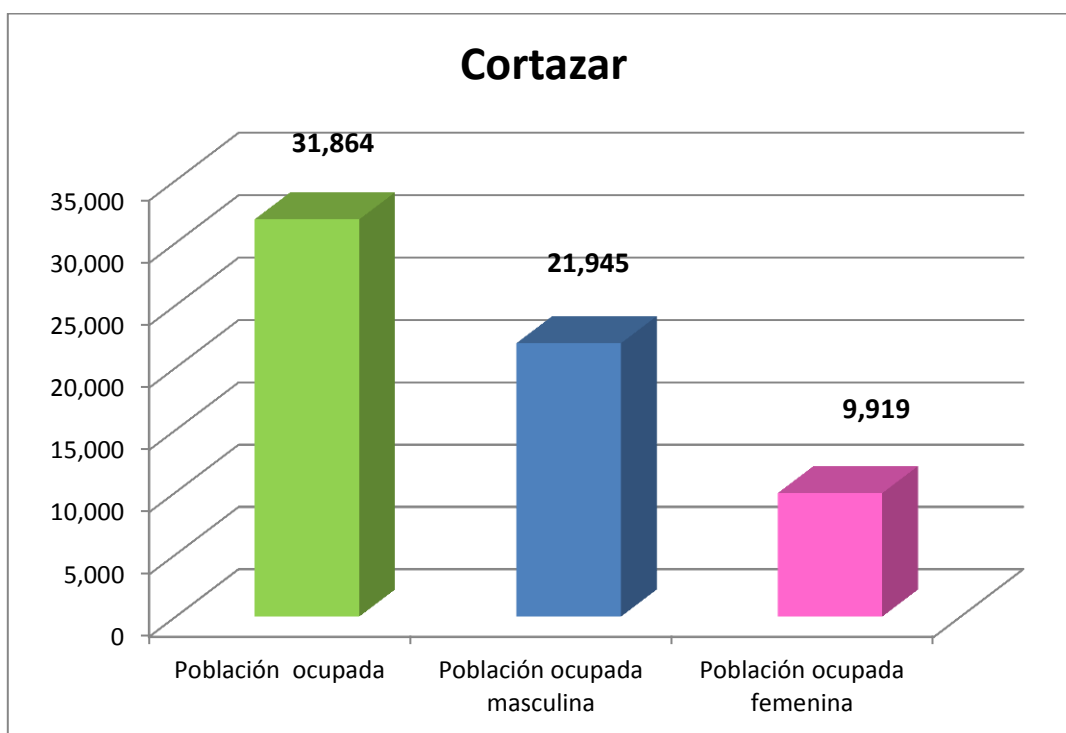
Población ocupada

La población ocupada del municipio suma un gran total de 31 mil 864 personas, siendo hombres 21 mil 945 y las mujeres 9 mil 919.

La población desocupada, que se refiere a personas que, no teniendo ocupación, buscan activamente trabajo en la semana de referencia de la encuesta.

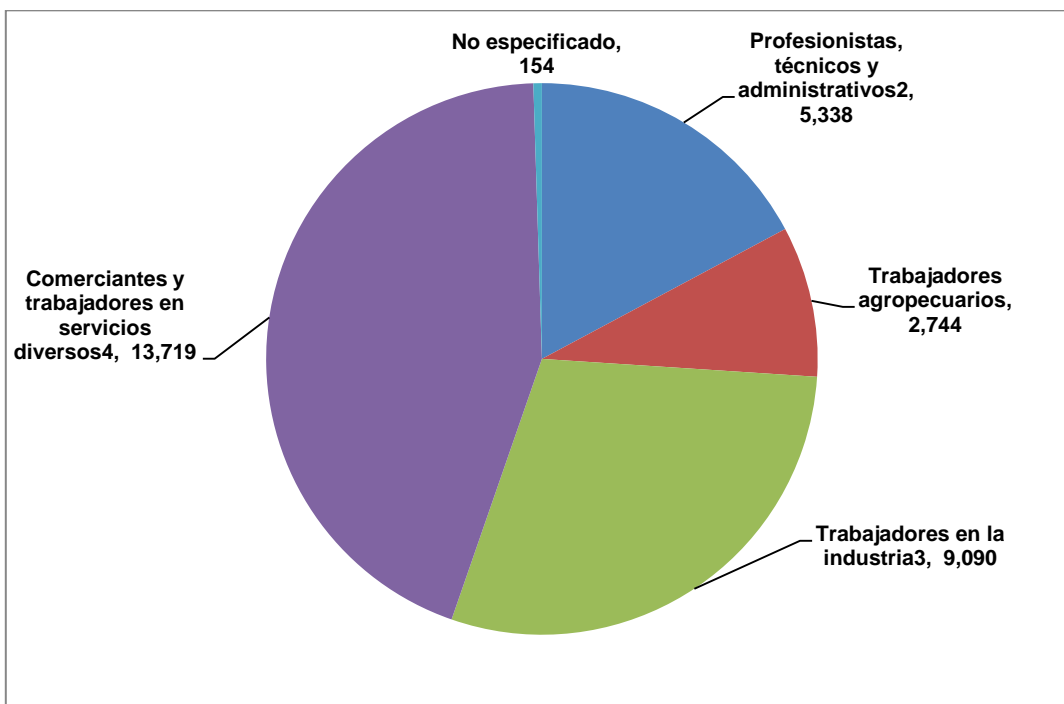
Población Económicamente Activa		
Municipio	Población ocupada	Población desocupada
Cortazar	31,864	1,793

Tabla 4. Población ocupada y desocupada del municipio. INEGI 2010



Gráfica 11. Población Ocupada de la zona de estudio. INEGI 2010

Población ocupada según división ocupacional



Gráfica 12. Población ocupada según división ocupacional de la zona de estudio por municipio. INEGI 2010.

1 Corresponde al primer nivel de agrupaciones de la Clasificación Única de Ocupaciones (CUO, 2010)

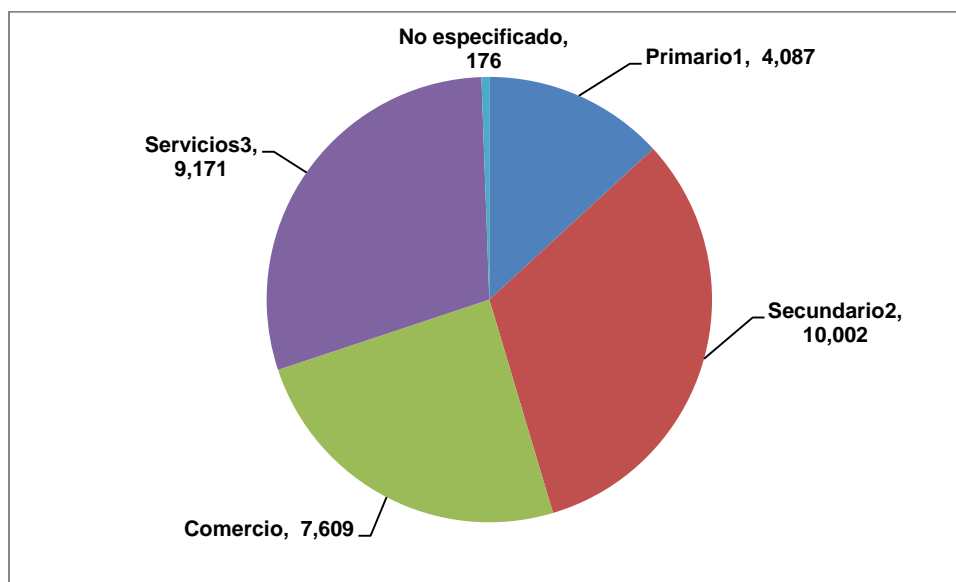
2 Funcionarios, directores y jefes; profesionistas y técnicos; y trabajadores auxiliares en actividades administrativas

3 Mecánicos y trabajadores industriales y artesanales; operadores de maquinaria industrial, ensambladores, choferes y conductores de transporte.

4 Comerciantes, empleados y agentes de ventas, trabajadores en servicios personales, vigilancia y fuerzas armadas, trabajadores en actividades elementales y de apoyo

* Municipio censado con cuestionario ampliado.

Población ocupada según sector de actividad económica.



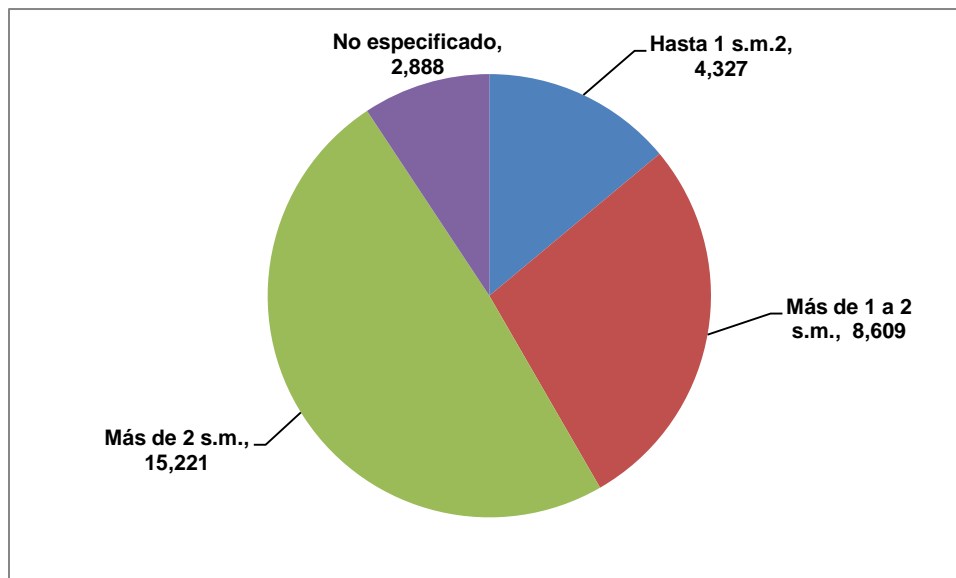
Gráfica 13. Población ocupada según sector de actividad económica del municipio. INEGI 2010

1 Se expresa en salario mínimo mensual (s.m)

2 Incluye a la población ocupada que no recibe ingresos

* Municipio censado con cuestionario ampliado

Población ocupada según ingreso por trabajo.



Gráfica 14. Población ocupada según ingreso en el municipio. INEGI 2010

- 1 Se expresa en salario mínimo mensual (s.m)
- 2 Incluye a la población ocupada que no recibe ingresos
- * Municipio censado con cuestionario ampliado.

Capítulo III. Polígono de estudiocartográfico

En el municipio en estudio se observa que cuenta con 106 localidades además de su cabecera municipal. Y cuenta con una localidad mayor a 2 mil 500 habitantes que es Tierra Fría.

Cortazar

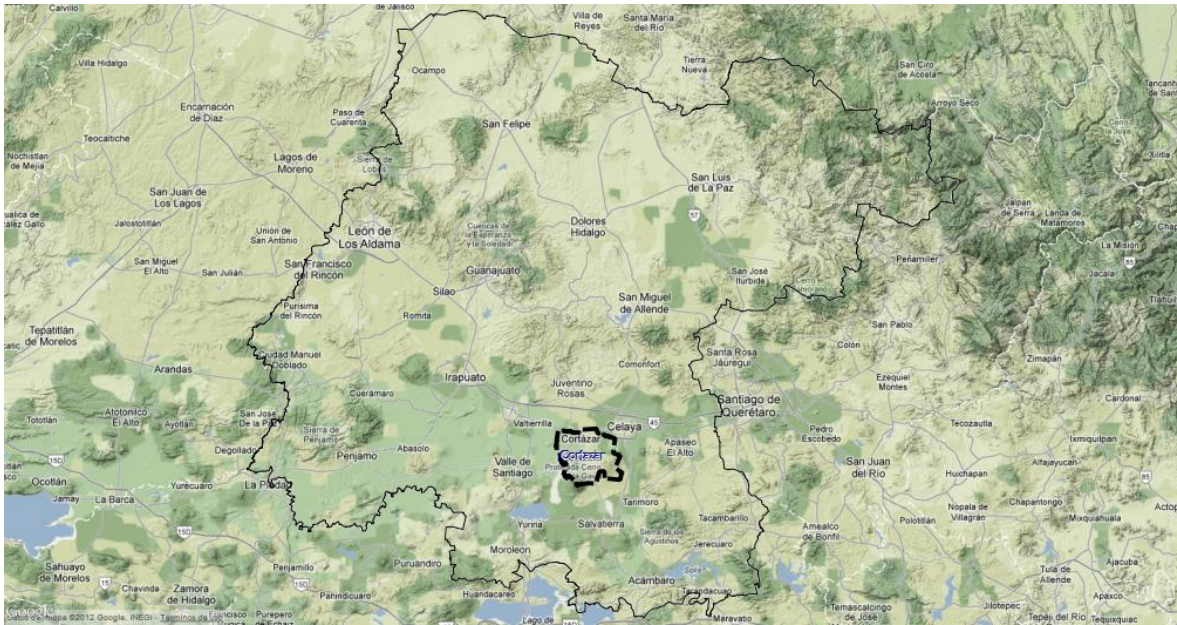


Figura 5. Localidades por número de habitantes. Fuente: INEGI 2010.

Localidad	Población total	Población económicamente activa	Población ocupada	Población desocupada	Grado Promedio de Escolaridad
Tierra Fría	3,415	1,036	981	55	6.66

Tabla 5. Características de la localidad. INEGI 2010

Infraestructura Carretera

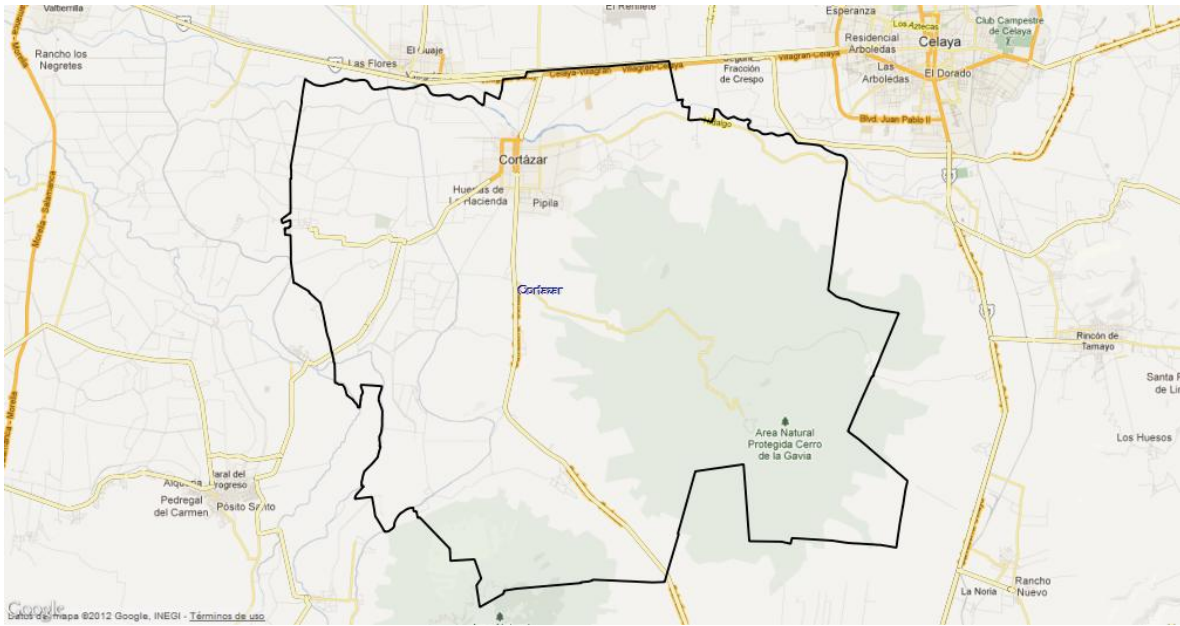


Figura 6. Conectividad terrestre. INEGI 2010

Índice de talas y figuras

Tabla 1. Porcentaje de la población de 15 años y más con educación básica. INEGI 2010	7
Tabla 2. Porcentaje de la población de 18 años y más con pos-básica. INEGI 2010.....	8
Tabla 3. Porcentaje de la población económicamente activa. INEGI 2010.....	11
Tabla 4. Población ocupada y desocupada del municipio. INEGI 2010.....	13
Tabla 5. Características de la localidad. INEGI 2010	17
Figura 1. Municipio de Cortazar	2
Figura 2. Localidades por número de habitantes. Fuente: INEGI 2010.	4
Figura 3. Población con grado promedio de escolaridad. Fuente: INEGI 2010.....	6
Figura 4. Localidades con población económicamente activa. Fuente: INEGI 2010.....	12
Figura 5. Localidades por número de habitantes. Fuente: INEGI 2010.	17
Figura 6. Conectividad terrestre. INEGI 2010.....	18
Gráfica 1. Población total de la zona de estudio. Fuente: INEGI 2010.	3
Gráfica 2. Población total del municipio. Fuente: INEGI 2010.....	3
Gráfica 3. Grado promedio de escolaridad. INEGI 2010	5
Gráfica 4. Grado de escolaridad por sexo. Fuente: INEGI 2010.....	6
Gráfica 5. Población de 15 años y más con educación básica. INEGI 2010.....	7
Gráfica 6. Población de 18 años y más con educación pos-básica. Fuente: INEGI 2010	8
Gráfica 7. Población con Derechohabiencia. Fuente: INEGI 2010.....	9
Gráfica 8. Población con Derechohabiencia en las Instituciones. Fuente: INEGI 2010	10
Gráfica 9. Población Económicamente Activa. INEGI 2010.....	11
Gráfica 10. Población Económicamente Activa por quinquenio de edad. INEGI 2010.....	12
Gráfica 11. Población Ocupada de la zona de estudio. INEGI 2010.....	13
Gráfica 12. Población ocupada según división ocupacional de la zona de estudio por municipio. INEGI 2010.....	14
Gráfica 13. Población ocupada según sector de actividad económica del municipio. INEGI 2010 ..	15
Gráfica 14. Población ocupada según ingreso en el municipio. INEGI 2010.....	16