



Perfil Económico de León

Secretaría de Desarrollo Social y Humano
Subsecretaría de Desarrollo Humano

Noviembre 2012

Contenido

| | |
|---|----|
| Capítulo I. Antecedentes sociodemográficos | 2 |
| Población..... | 2 |
| Educación | 5 |
| Educación básica | 7 |
| Educación pos-básica | 8 |
| Derechohabiencia | 9 |
| Capítulo II. Situación Económica | 11 |
| Población Económicamente Activa. | 11 |
| Población ocupada | 13 |
| Población ocupada según división ocupacional | 14 |
| Población ocupada según sector de actividad económica. | 15 |
| Población ocupada según ingreso por trabajo. | 16 |
| Capítulo III. Municipio de estudio cartográfico | 17 |
| León..... | 17 |
| Infraestructura Carretera | 19 |
| Índice de tablas y figuras..... | 20 |

Capítulo I. Antecedentes sociodemográficos

En el estado de Guanajuato de acuerdo con el Censo de Población y Vivienda de INEGI 2010, en adelante Censo 2010, se contabilizaron 5 millones 486 mil 372 personas distribuidas en los 46 municipios del Estado. El objeto de este análisis se enfocará al municipio de León.

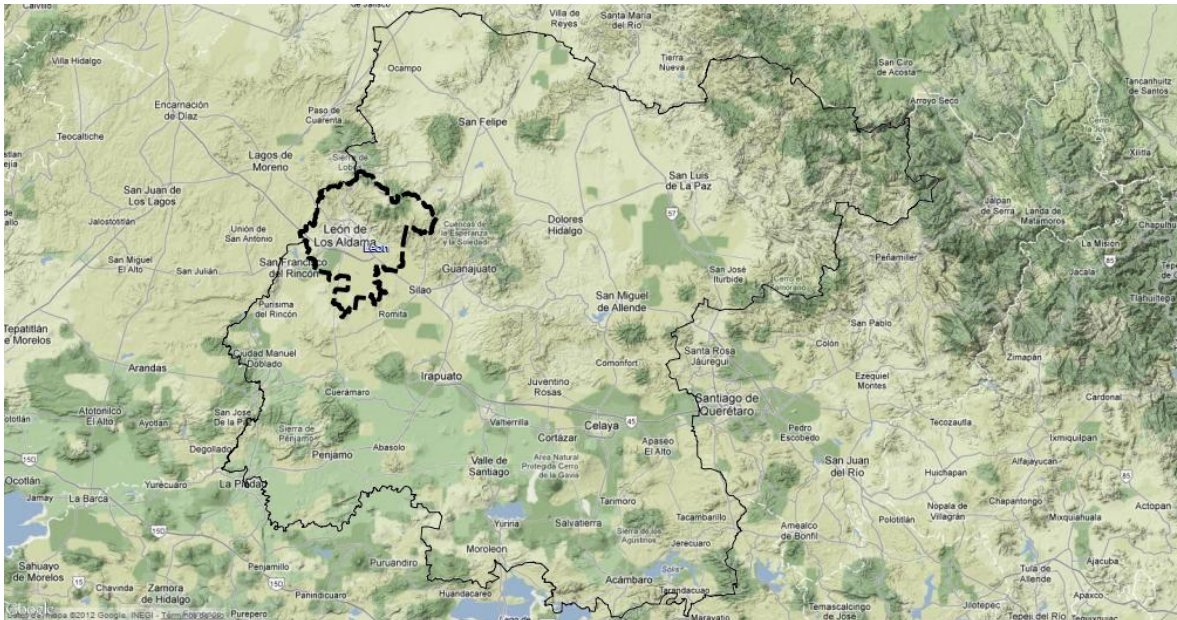
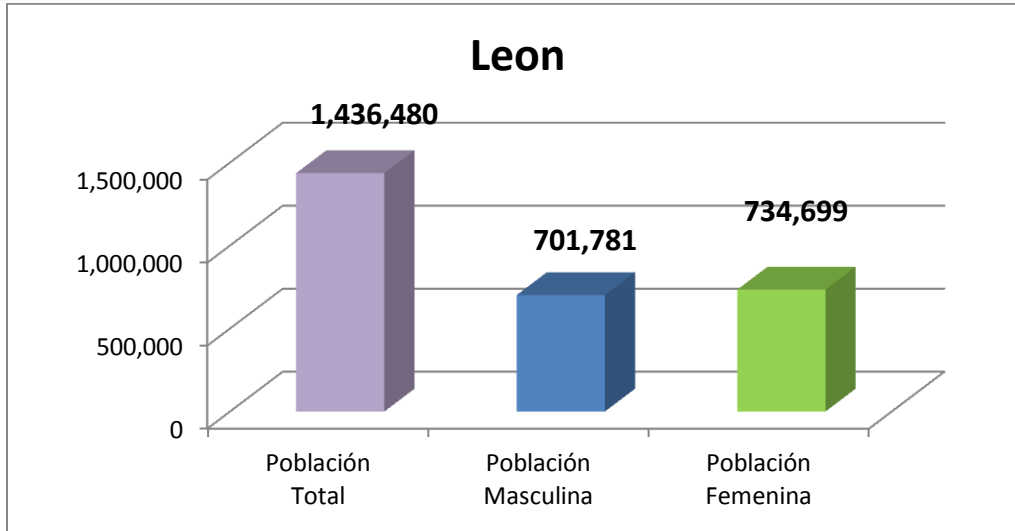


Figura 1. Municipio de estudio.

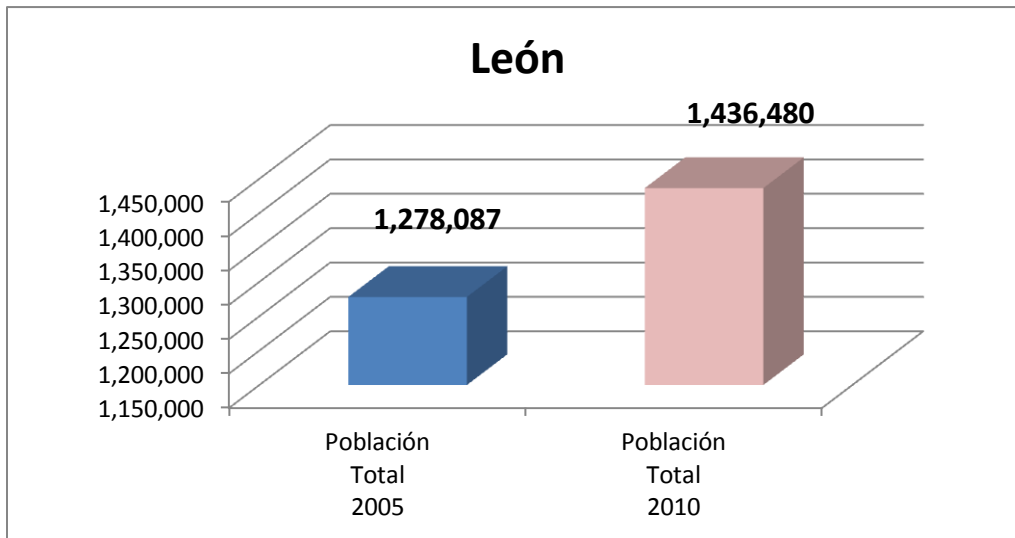
Población

La población de la zona de estudio según el Censo 2010 es de 1, 436 mil 480 personas que representaban el 26.18% de la población total del Estado, de éstos, 701 mil 781 son hombres (48.85%) mientras las mujeres son 734 mil 699 (51.14%), se hace la observación que los porcentajes de la población por sexos son con base en el población municipal, en número absolutos se observa que predominan las mujeres con 32 mil 918 más que hombres.



Gráfica 1. Población total de la zona de estudio. Fuente: INEGI 2010.

En el municipios en un periodo de tiempo comprendido de 5 años de 2005 a 2010 se tuvo un crecimiento poblacional de 158 mil 393 personas que representan un 11.02% de la población del municipio y aún no existe una proyección ajustada de población para el año 2015 por CONAPO.



Gráfica 2. Población total del municipio. Fuente: INEGI 2010

En la Figura 2 se muestra la distribución de las localidades del municipio de estudio según su número de habitantes. Además de la cabecera municipal se encuentra conformado por 602 localidades, cuenta con 11 localidades que tienen más de 2,500 habitantes.

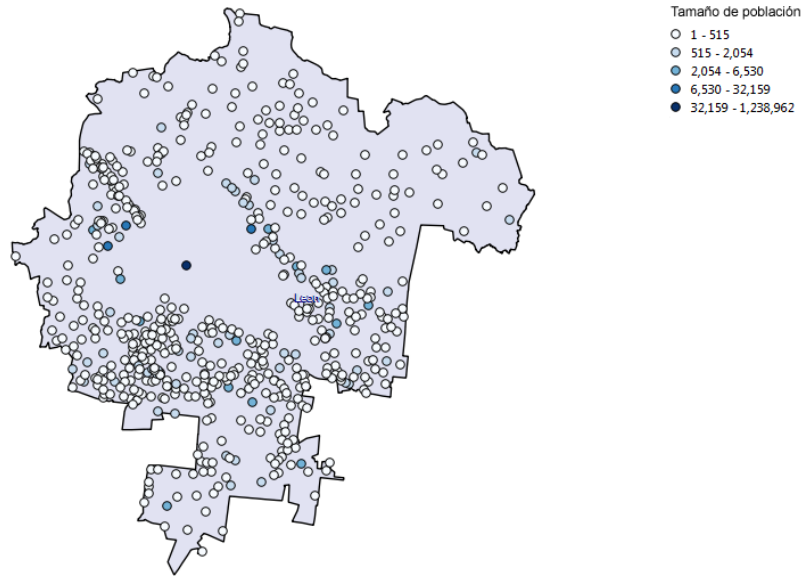


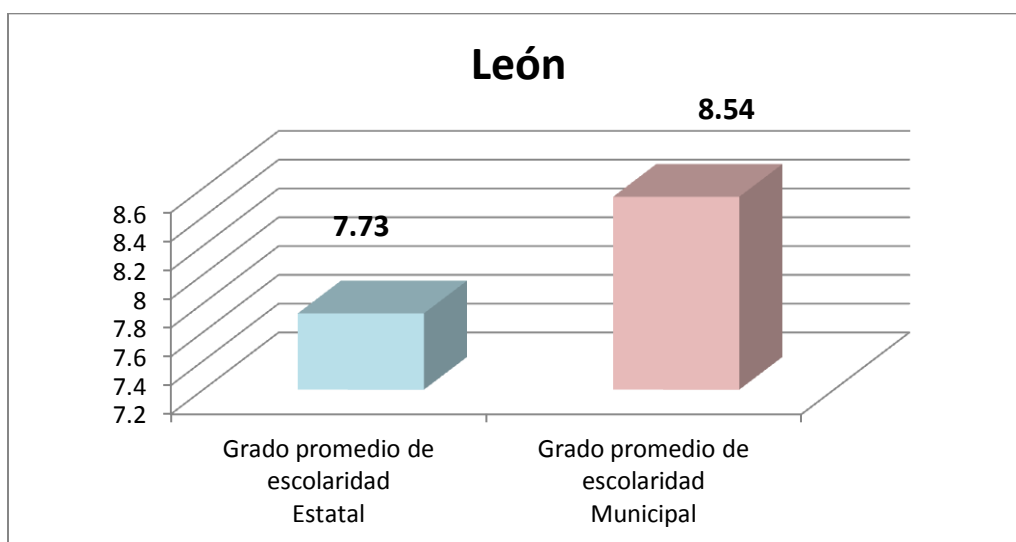
Figura 2. Localidades por número de habitantes. Fuente: INEGI 2010.

Educación

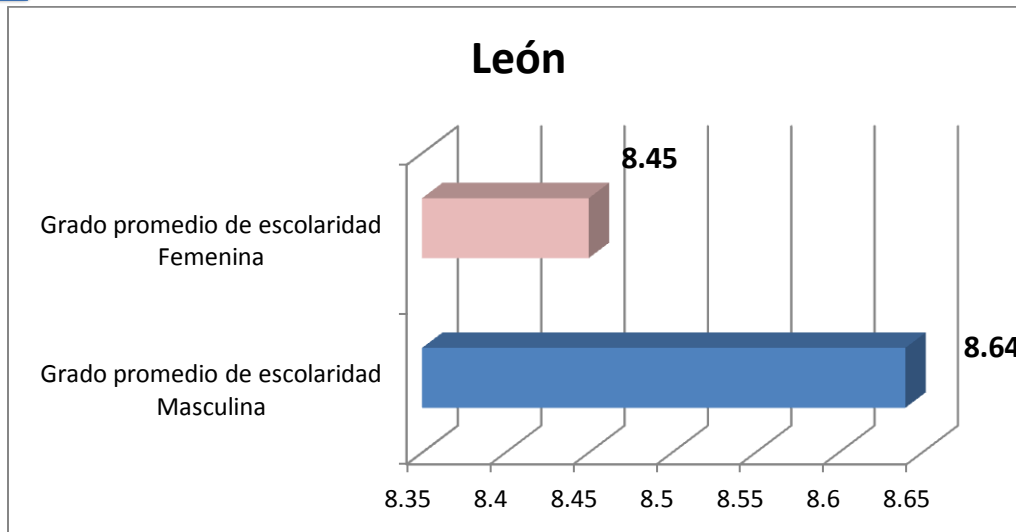
La Ley General de Educación en México, obliga a quienes residen en México a cursar por lo menos los niveles primario, secundario y ahora nivel medio superior de la educación.

El grado promedio de escolaridad nos permite conocer el nivel de educación de las personas de 15 años y más de un grupo determinada de población.

El grado de escolaridad del Estado es de 7.73 años de estudio, lo que equivale a casi el segundo año de secundaria. El municipio analizado se encuentra por arriba de la media estatal, con grado promedio de escolaridad de 8.54.



Gráfica 3. Grado promedio de escolaridad. INEGI 2010



Gráfica 4. Grado promedio de escolaridad por sexo. INEGI 2010.

En la Figura 3 se observa que la población con más alto grado promedio de escolaridad en el municipio.

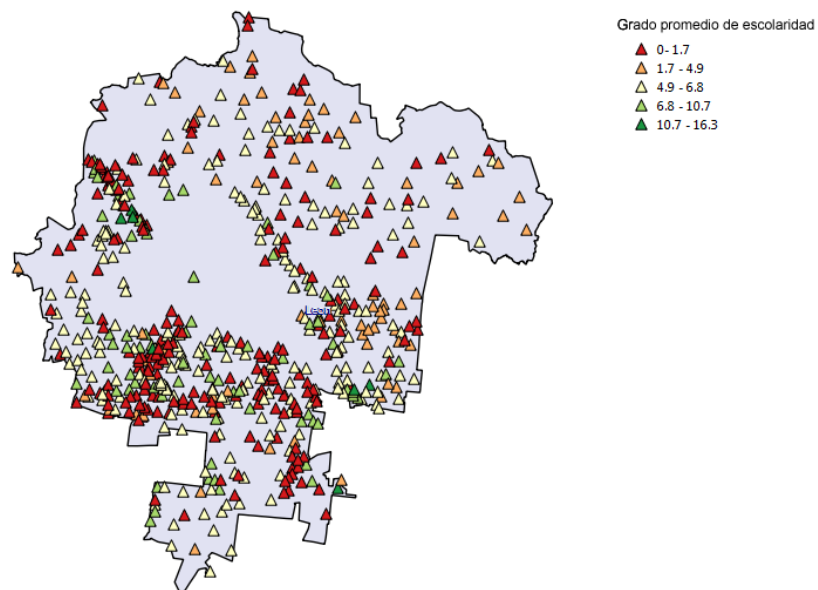


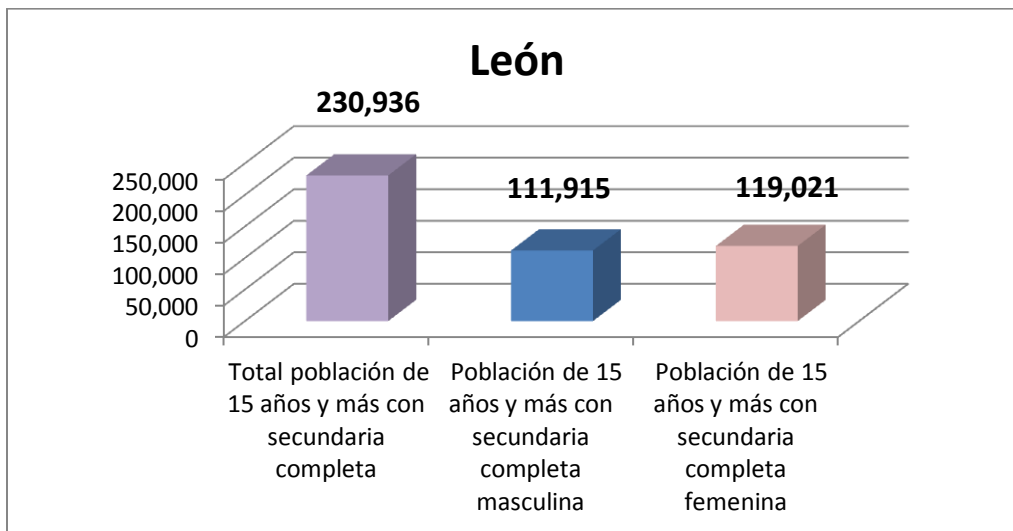
Figura 3. Población con grado promedio de escolaridad. Fuente: INEGI 2010.

Educación básica

La educación básica, conformada por preescolar, primaria y secundaria, es obligatoria e impartida por el Estado (federación, estados, Distrito Federal y los municipios) en todo el territorio nacional mexicano bajo los términos del artículo tercero de la Constitución Política de los Estados Unidos Mexicanos.

| Municipio | Población total de 15 años y más | Porcentaje de la población total de 15 años y más con secundaria completa | Población masculina de 15 años y más | Porcentaje de la población masculina de 15 años y más con secundaria completa | Población femenina de 15 años y más | Porcentaje de la población femenina de 15 años y más con secundaria completa |
|-----------|----------------------------------|---|--------------------------------------|---|-------------------------------------|--|
| León | 985,072 | 23% | 472,320 | 24% | 512,752 | 23% |

Tabla 1. Porcentaje de la población de 15 años y más con educación básica. INEGI 2010



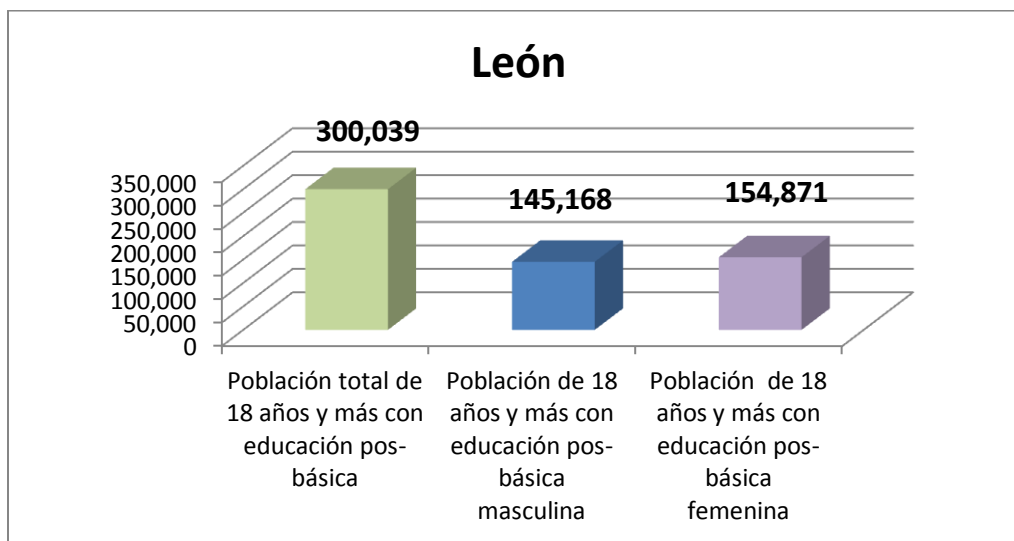
Gráfica 5. Población de 15 años y más con educación básica. INEGI 2010

Educación pos-básica

La educación pos-básica o media superior, la Secretaría de Educación Pública refiere que es el período de estudio de entre dos y tres años en sistema escolarizado por el que se adquieren competencias académicas medias para poder ingresar a la educación superior. Se le conoce como bachillerato o preparatoria. El ciclo escolar es por semestres en la mayoría de los centros de estudios.

| Municipio | Población total de 18 años y más | Porcentaje de la población total de 18 años y más con pos-básica | Población masculina de 18 años y más | Porcentaje de la población masculina de 18 años y más con pos-básica | Población femenina de 18 años y más | Porcentaje de la población femenina de 18 años y más con pos-básica |
|-----------|----------------------------------|--|--------------------------------------|--|-------------------------------------|---|
| León | 895,115 | 34% | 427,435 | 40% | 467,680 | 33% |

Tabla 2. Porcentaje de la población de 18 años y más con pos-básica. INEGI 2010

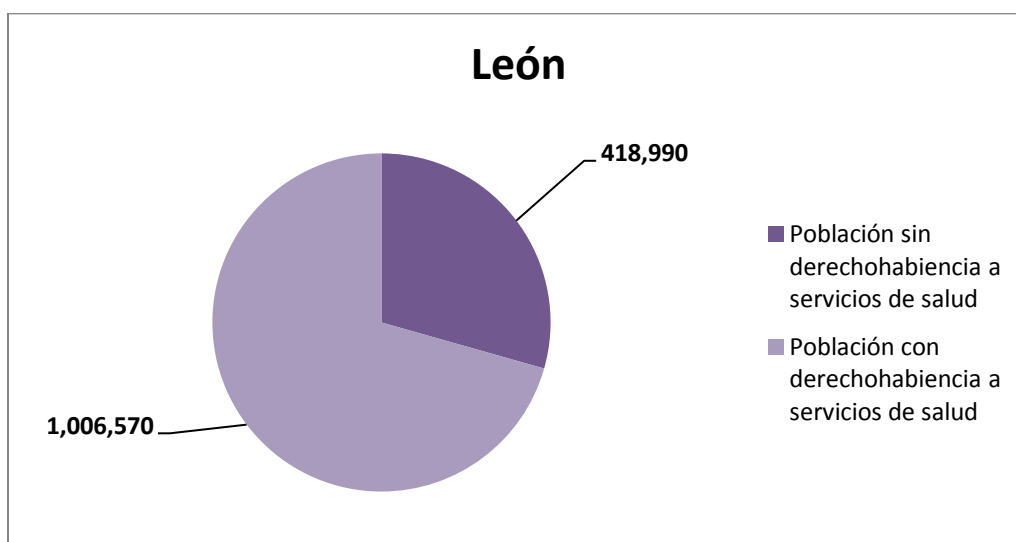


Gráfica 6. Población de 18 años y más con educación pos-básica. INEGI 2010.

Derechohabiencia

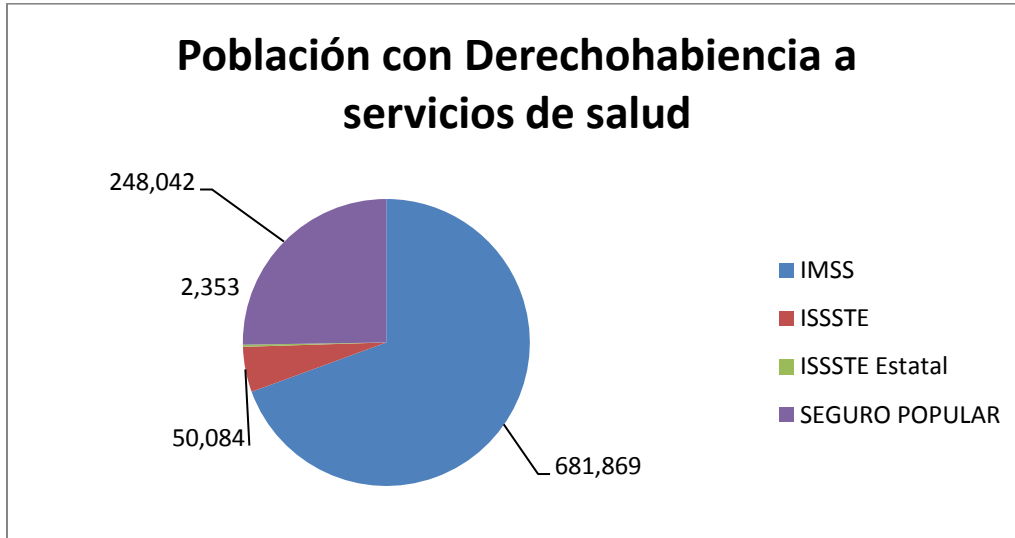
El Artículo 4° de la Constitución establece que toda la población mexicana tiene derecho a la protección de la salud. En términos de la Ley General de Salud (LGS), este derecho constitucional se refiere al derecho de todos los mexicanos a ser incorporados al Sistema de Protección Social en Salud (artículo 77 bis1 de la LGS).

A partir de estos criterios, se considera que una persona se encuentra en situación de carencia por acceso a los servicios de salud cuando no cuenta con adscripción o derecho a recibir servicios médicos de alguna institución que los presta, incluyendo el Seguro Popular, las instituciones públicas de seguridad social (IMSS, ISSSTE federal o estatal, Pemex, Ejército o Marina) o los servicios médicos privados.



Gráfica 7. Población con Derechohabiencia. INEGI 2010

La población con derechohabiencia del municipio representa el 70,07% de la población total del municipio.

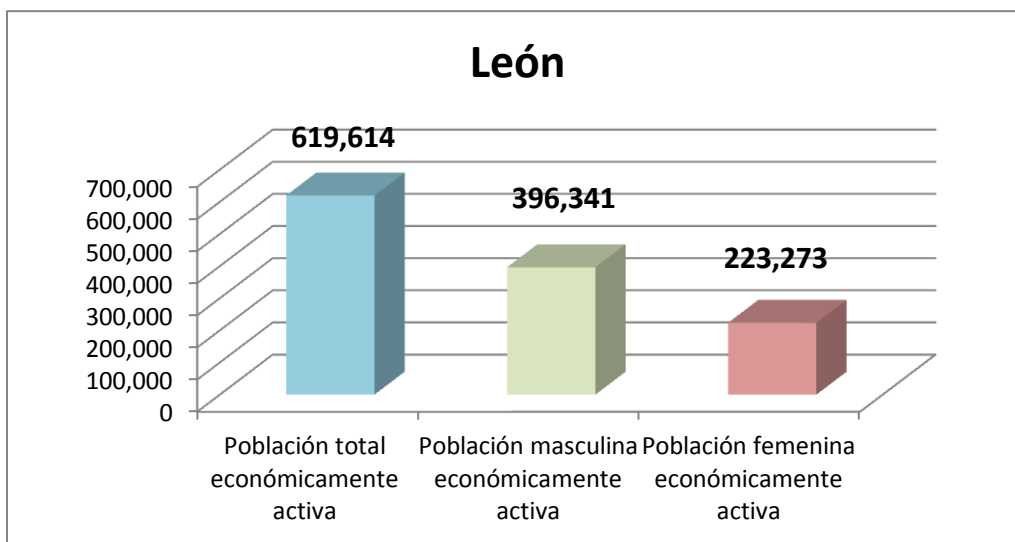


Gráfica 8. Población Derechohabiencia a servicios de salud en las diferentes instituciones. Fuente: INEGI 2010

Capítulo II. Situación Económica

Población Económicamente Activa.

Según la definición de Virgilio Partida Bush (CONAPO 2008), la Población Económicamente Activa, PEA, son todas aquellas personas de 12 años y más que en la semana de referencia realizaron algún tipo de actividad económica o formaban parte de la población desocupada abierta.



Gráfica 9. Población Económicamente Activa. INEGI 2010

| Municipio | Población total económicamente activa | Porcentaje de población total económicamente activa | Porcentaje población masculina económicamente activa | Porcentaje Población femenina económicamente activa |
|-----------|---------------------------------------|---|--|---|
| León | 619,614 | 57.72 | 76.58 | 40.17 |

Tabla 3. Población económicamente activa del municipio. INEGI 2010

En la Figura 4 se observan las localidades por número de PEA del municipio de estudio.

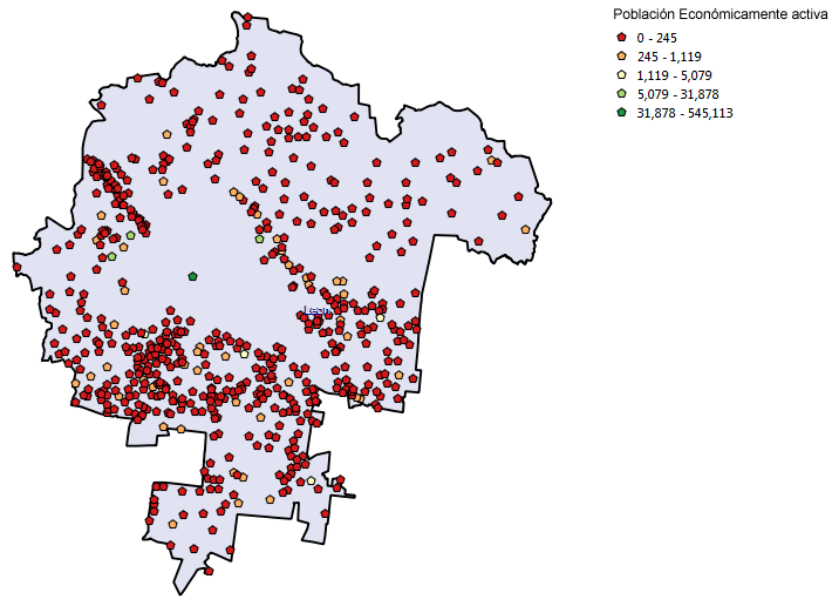
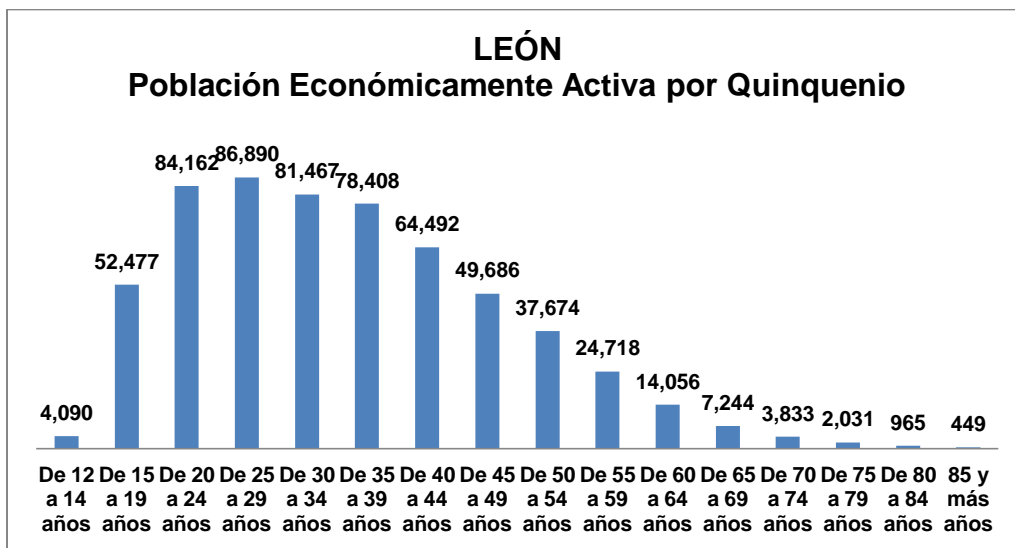


Figura 4. Localidades con población económicamente activa. Fuente: INEGI 2010.



Gráfica 10. Población Económicamente Activa por quinquenio de edad. INEGI 2010

Se observa que el quinquenio de población comprendido de los 25 a los 29 años de edad representan el 14.02% de la población económicamente activa del municipio.

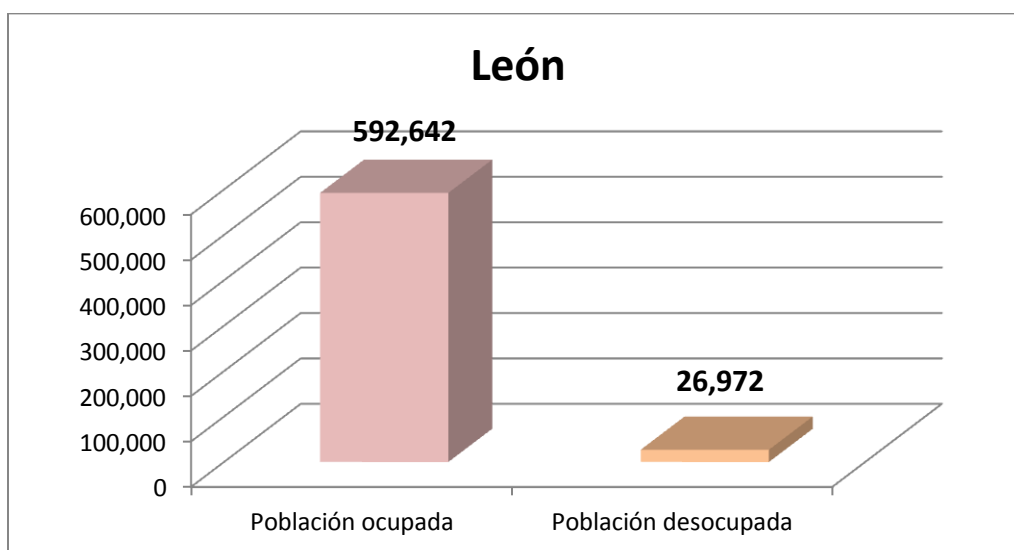
Población ocupada

La población ocupada de la zona de estudio suma un gran total de 592 mil 642 personas, siendo hombres 375 mil 104 y las mujeres 217 mil 538.

La población desocupada, que se refiere a personas que, no teniendo ocupación, buscan activamente trabajo en la semana de referencia de la encuesta.

| Población Económicamente Activa | | |
|---------------------------------|-------------------|----------------------|
| Municipio | Población ocupada | Población desocupada |
| León | 592,642 | 26,972 |

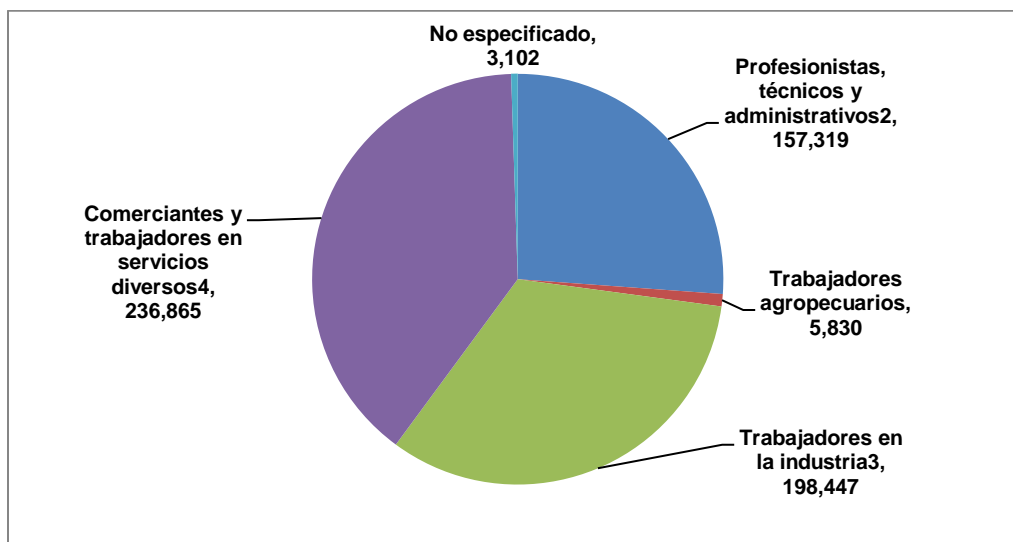
Tabla 4. Población económicamente activa del municipio. INEGI 2010



Gráfica 11. Población Ocupada y desocupada del municipio. Fuente: INEGI 2010

Población ocupada según división ocupacional

Respecto a la división ocupacional se observa el rubro que presenta más población ocupada es la de: Comerciantes y trabajadores en servicios diversos con 236 mil 865 personas.



Gráfica 12. Población según división ocupacional del municipio. INEGI 2010

1 Comprende el primer nivel de agrupaciones de la Clasificación Única de Ocupaciones (CUO, 2010)

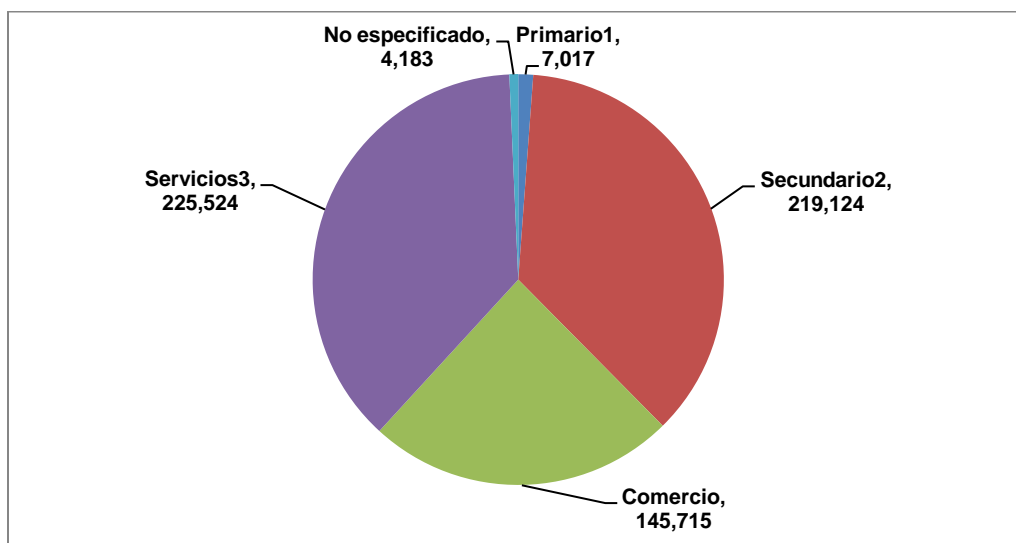
2 Funcionarios, directores y jefes; profesionistas y técnicos; y trabajadores auxiliares en actividades administrativas

3 Mecánicos y trabajadores industriales y artesanales; operadores de maquinaria industrial, ensambladores, choferes y conductores de transporte

4 Comerciantes, empleados y agentes de ventas, trabajadores en servicios personales, vigilancia y fuerzas armadas; y trabajadores en actividades elementales y de apoyo

5 municipio censado con cuestionario ampliado.

Población ocupada según sector de actividad económica.



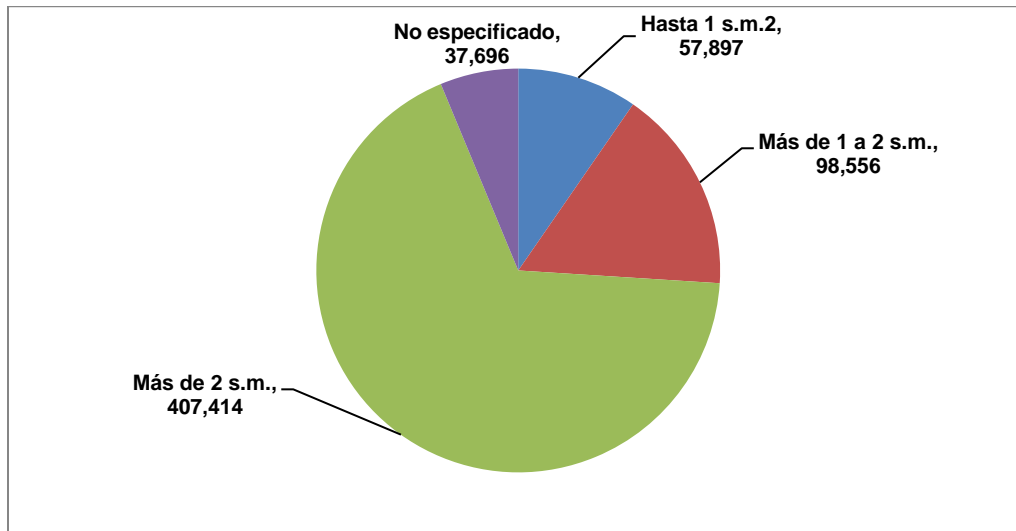
Gráfica 13. Población ocupada según sector de actividad económica del municipio. INEGI 2010.

1 Se expresa en salario mínimo (s.)

2 Incluye a la población ocupada que no recibe ingresos

* Municipio censado con cuestionario ampliado

Población ocupada según ingreso por trabajo.



Gráfica 14. Población ocupada según ingreso en el municipio. INEGI 2010

1. Se expresa en salario mínimo mensual (s.m)
2. Incluye a la población ocupada que no recibe ingresos
3. Municipio censada con cuestionario ampliado

Capítulo III. Municipio de estudio cartográfico

En el municipio comprendido se encuentra conformado por 602 localidades más la cabecera municipal. Y cuenta con 11 localidades con más de 2 mil 500 habitantes y cuentan con las siguientes características.

León

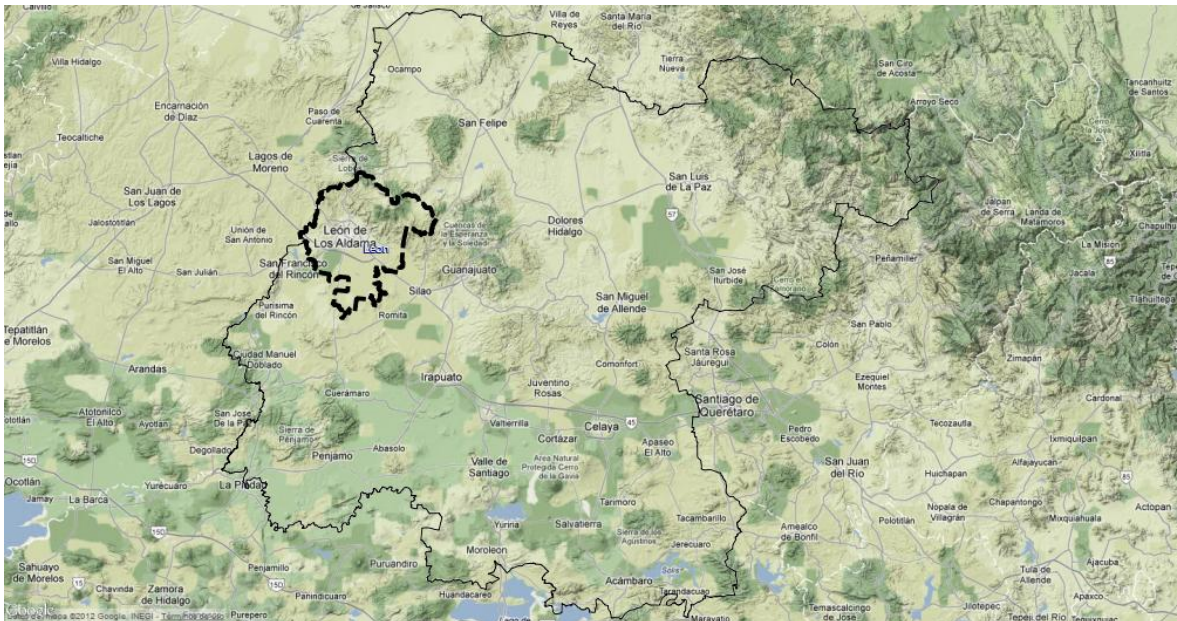


Figura 5. Localidades por número de habitantes. Fuente: INEGI 2010.

| Localidad | Pob total | Población Económicamente Activa | Grado promedio de escolaridad | Población ocupada | Población desocupada | Población sin Derechohabencia a servicios de salud |
|---------------------------------------|-----------|---------------------------------|-------------------------------|-------------------|----------------------|--|
| DUARTE | 6,261 | 1,757 | 4.31 | 1,593 | 164 | 2,024 |
| LOZA DE LOS PADRES | 2,875 | 1,020 | 5.81 | 987 | 33 | 910 |
| PLAN DE AYALA (SANTA ROSA) | 5,134 | 2,069 | 7.08 | 1,984 | 85 | 1,300 |
| SAN JUAN DE ABAJO | 4,514 | 1,568 | 5.17 | 1,491 | 77 | 1,654 |
| SAN JUAN DE OTATES | 2,905 | 990 | 5.88 | 907 | 83 | 639 |
| SAN NICOLÁS DE LOS GONZÁLEZ | 2,741 | 1,049 | 5.55 | 1,034 | 15 | 1,325 |
| ÁLVARO OBREGÓN (SANTA ANA DEL CONDE) | 3,456 | 1,251 | 7.66 | 1,212 | 39 | 713 |
| MEDINA | 16,166 | 5,925 | 6.08 | 5,539 | 386 | 4,832 |
| CENTRO FAMILIAR LA SOLEDAD | 32,159 | 13,004 | 6.61 | 12,214 | 790 | 10,785 |
| RIZOS DE LA JOYA (RIZOS DEL SAUCILLO) | 2,694 | 1,046 | 5.84 | 996 | 50 | 869 |
| LA ERMITA | 19,703 | 8,385 | 8.1 | 8,000 | 385 | 5,713 |

Tabla 5. Localidades con más de 2,500 habitantes. INEGI 2010

Infraestructura Carretera

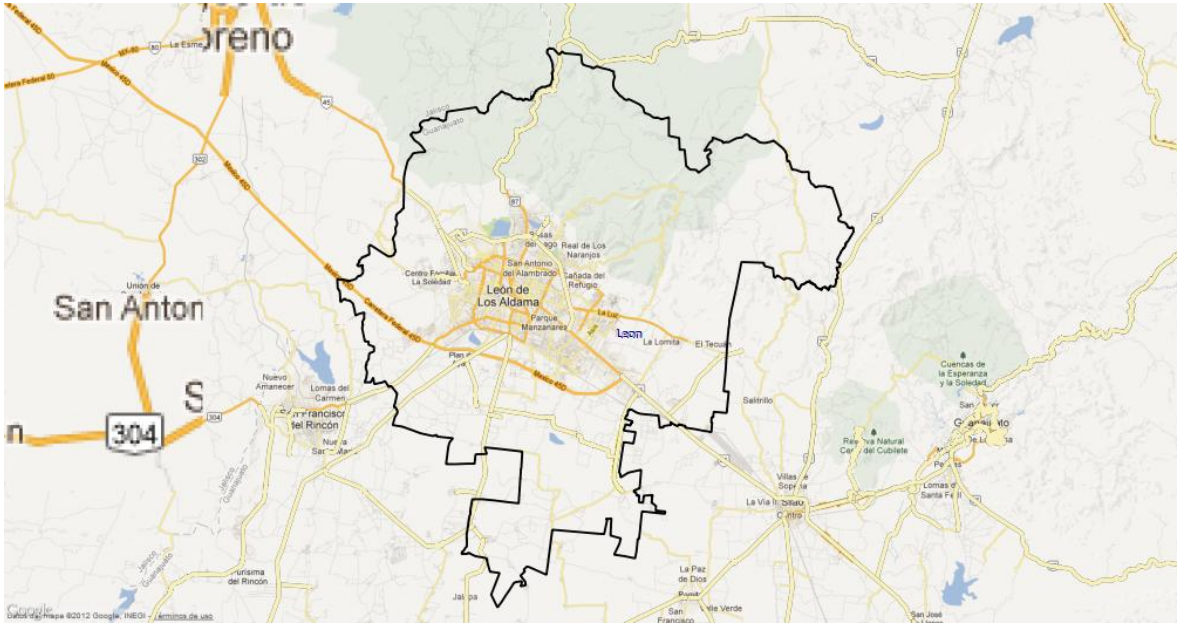


Figura 6. Conectividad terrestre. INEGI 2010.

Índice de tablas y figuras

| | |
|---|----|
| Tabla 1. Porcentaje de la población de 15 años y más con educación básica. INEGI 2010..... | 7 |
| Tabla 2. Porcentaje de la población de 18 años y más con pos-básica. INEGI 2010..... | 8 |
| Tabla 3. Población económicamente activa del municipio. INEGI 2010..... | 11 |
| Tabla 4. Población económicamente activa del municipio. INEGI 2010..... | 13 |
| Tabla 5. Localidades con más de 2,500 habitantes. INEGI 2010..... | 18 |
| | |
| Figura 1. Municipio de estudio..... | 2 |
| Figura 2. Localidades por número de habitantes. Fuente: INEGI 2010..... | 4 |
| Figura 3. Población con grado promedio de escolaridad. Fuente: INEGI 2010..... | 6 |
| Figura 4. Localidades con población económicamente activa. Fuente: INEGI 2010..... | 12 |
| Figura 5. Localidades por número de habitantes. Fuente: INEGI 2010..... | 17 |
| Figura 6. Conectividad terrestre. INEGI 2010..... | 19 |
| | |
| Gráfica 1. Población total de la zona de estudio. Fuente: INEGI 2010..... | 3 |
| Gráfica 2. Población total del municipio. Fuente: INEGI 2010..... | 3 |
| Gráfica 3. Grado promedio de escolaridad. INEGI 2010..... | 5 |
| Gráfica 4. Grado promedio de escolaridad por sexo. INEGI 2010..... | 6 |
| Gráfica 5. Población de 15 años y más con educación básica. INEGI 2010..... | 7 |
| Gráfica 6. Población de 18 años y más con educación posbásica. INEGI 2010..... | 8 |
| Gráfica 7. Población con Derechohabiencia. INEGI 2010..... | 9 |
| Gráfica 8. Población Derechohabiencia a servicios de salud en las diferentes instituciones. Fuente: INEGI 2010..... | 10 |
| Gráfica 9. Población Económicamente Activa. INEGI 2010..... | 11 |
| Gráfica 10. Población Económicamente Activa por quinquenio de edad. INEGI 2010..... | 12 |
| Gráfica 11. Población Ocupada y desocupada del municipio. Fuente: INEGI 2010..... | 13 |
| Gráfica 12. Población según división ocupacional del municipio. INEGI 2010..... | 14 |
| Gráfica 13. Población ocupada según sector de actividad económica del municipio. INEGI 2010..... | 15 |
| Gráfica 14. Población ocupada según ingreso en el municipio. INEGI 2010..... | 16 |