



# Perfil Económico de San Miguel de Allende

Secretaría de Desarrollo Social y Humano  
Subsecretaría de Desarrollo Humano

Noviembre 2012

## Contenido

Capítulo I. Antecedentes sociodemográficos .....	2
Población.....	2
Educación .....	5
Educación básica .....	7
Educación pos-básica .....	8
Derechohabiencia .....	9
Capítulo II. Situación Económica .....	11
Población Económicamente Activa. ....	11
Población ocupada .....	13
Población ocupada según división ocupacional .....	14
Población ocupada según sector de actividad económica. ....	15
Población ocupada según ingreso por trabajo. ....	16
Capítulo III. Polígono de estudio cartográfico .....	17
San Miguel de Allende.....	17
Infraestructura Carretera .....	18
Índice de tablas y figuras.....	19

## Capítulo I. Antecedentes sociodemográficos

En el estado de Guanajuato de acuerdo con el Censo de Población y Vivienda de INEGI 2010, en adelante Censo 2010, se contabilizaron 5 millones 486 mil 372 personas distribuidas en los 46 municipios del Estado. El objeto de este análisis se enfocará al municipio de San Miguel de Allende.

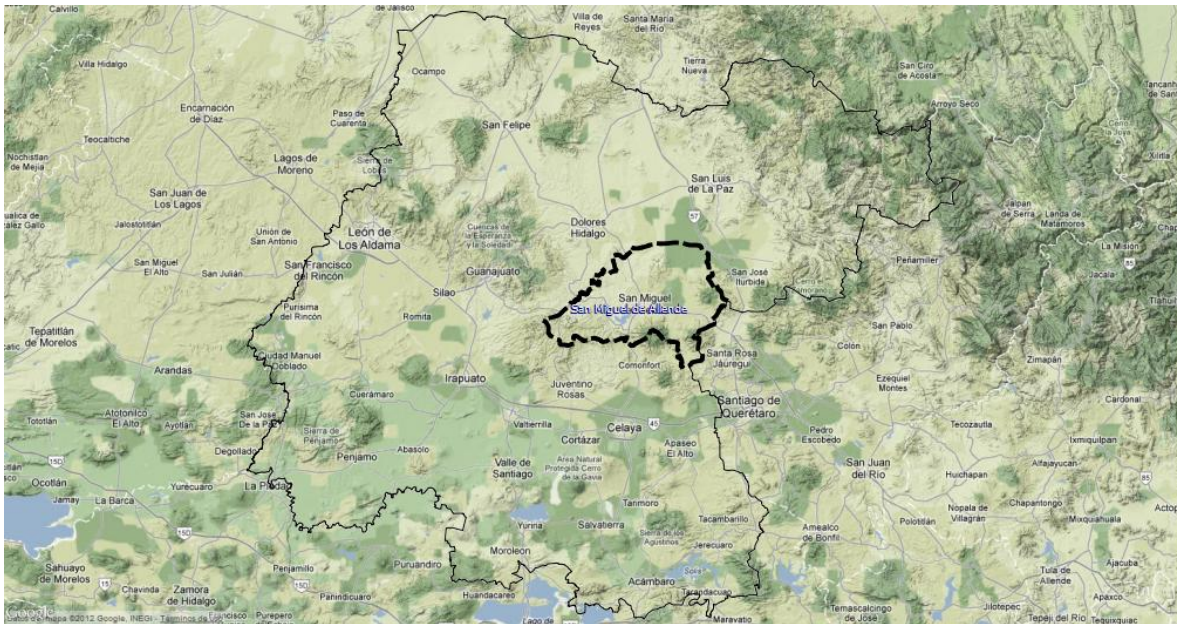
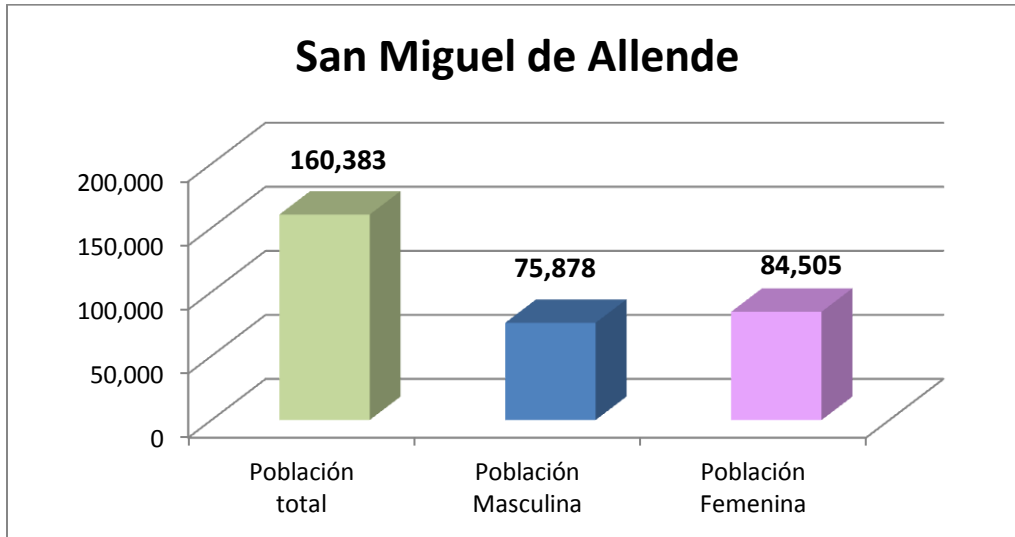


Figura 1. Municipio de estudio.

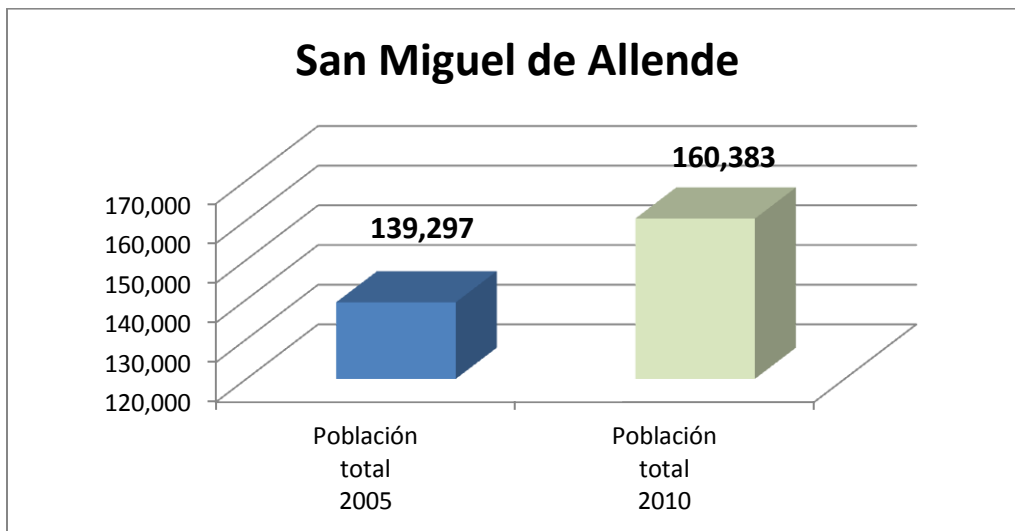
### Población

La población de la zona de estudio según el Censo 2010 es de 160 mil 383 personas que representaban el 2.92% de la población total del Estado, de éstos, 75 mil 878 son hombres (47.31%) mientras las mujeres son 84 mil 505 (52.68%), se hace la observación que los porcentajes por sexos son con base a la población del municipio, en número absolutos se observa que predominan las mujeres con 1 mil 166 más que hombres.



Gráfica 1. Población total de la zona de estudio. Fuente: INEGI 2010.

En el municipios en un periodo de tiempo comprendido de 5 años de 2005 a 2010 se tuvo un crecimiento poblacional de 1 mil 661 personas que representan un 8.25% de la población del municipio y aún no existe una proyección ajustada de población para el año 2015 por CONAPO.



Gráfica 2. Población total del municipio. Fuente: INEGI 2010

En la Figura 2 se muestra la distribución de las localidades del municipio de estudio según su número de habitantes. Además de la cabecera municipal se encuentra conformado por 511 localidades, y cuenta con una localidad de más de 2, 500 habitantes.

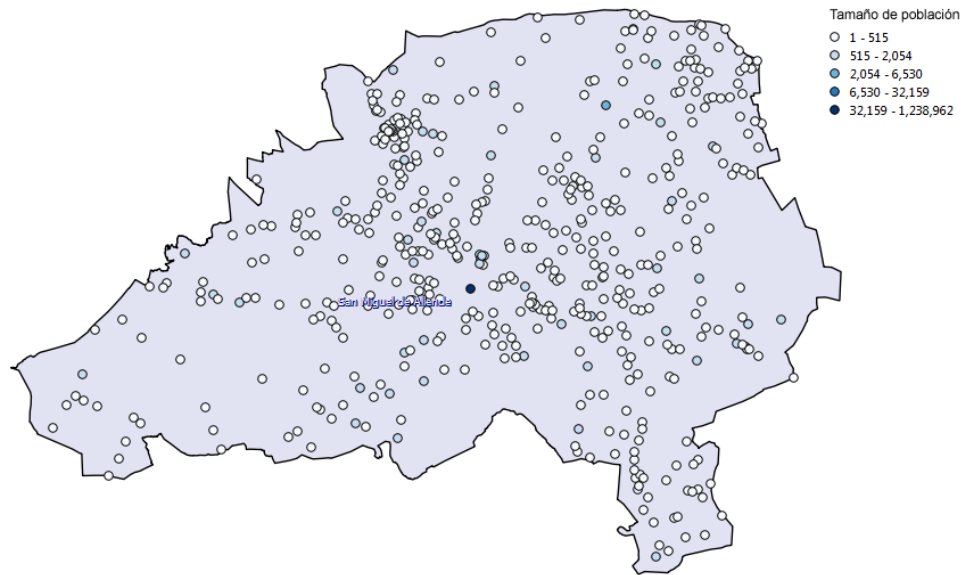


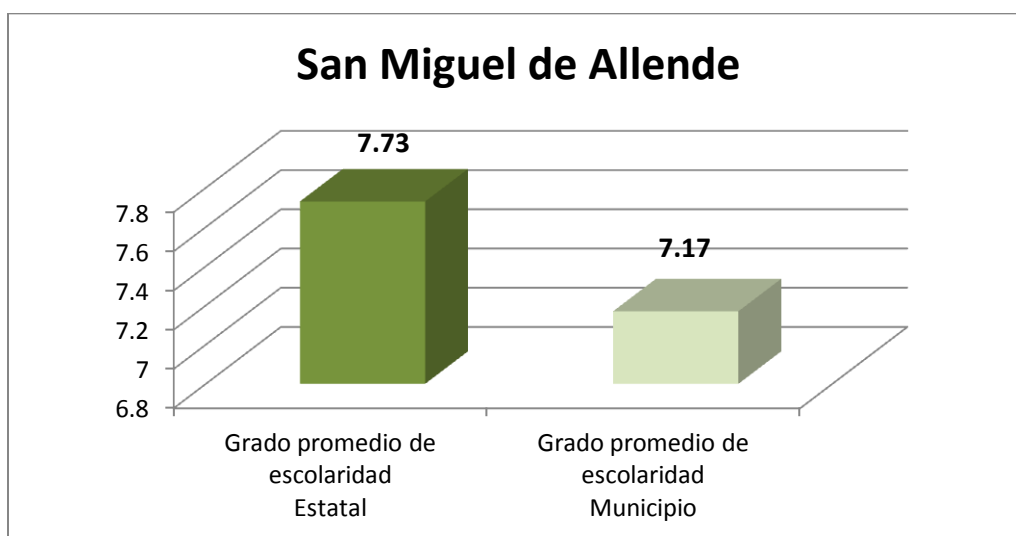
Figura 2. Localidades por número de habitantes. Fuente: INEGI 2010.

## Educación

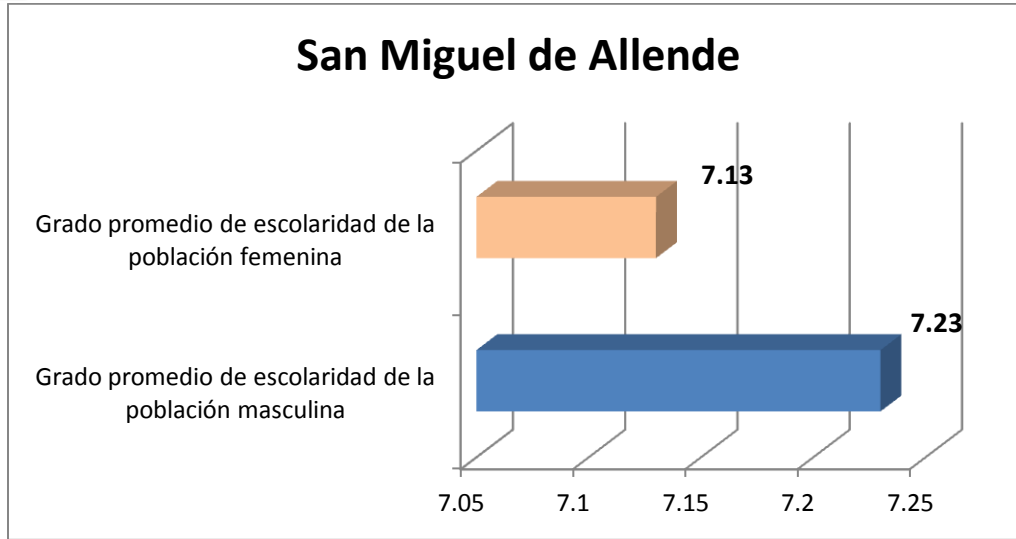
La Ley General de Educación en México, obliga a quienes residen en México a cursar por lo menos los niveles primario, secundario y ahora nivel medio superior de la educación.

El grado promedio de escolaridad nos permite conocer el nivel de educación de las personas de 15 años y más de un grupo determinada de población.

El grado de escolaridad del Estado es de 7.73 años de estudio, lo que equivale a casi el segundo año de secundaria. El municipio analizado se encuentra por debajo de la media estatal, con grado promedio de escolaridad de 6.17.



Gráfica 3. Grado promedio de escolaridad. INEGI 2010



Gráfica 4. Grado promedio de escolaridad por sexo. INEGI 2010.

En la Figura 3 se observa que la población con más alto grado promedio de escolaridad en el municipio.

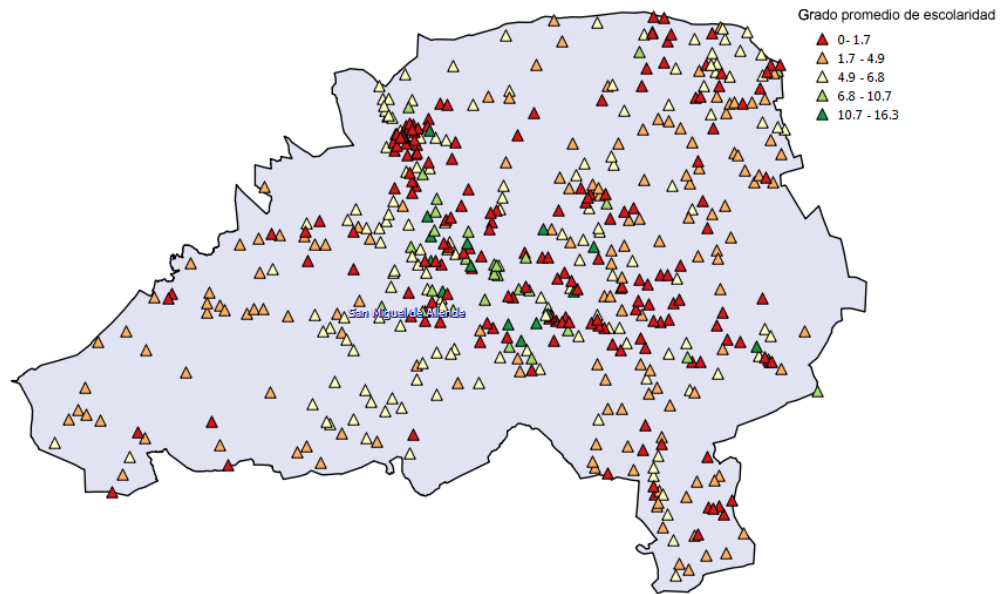


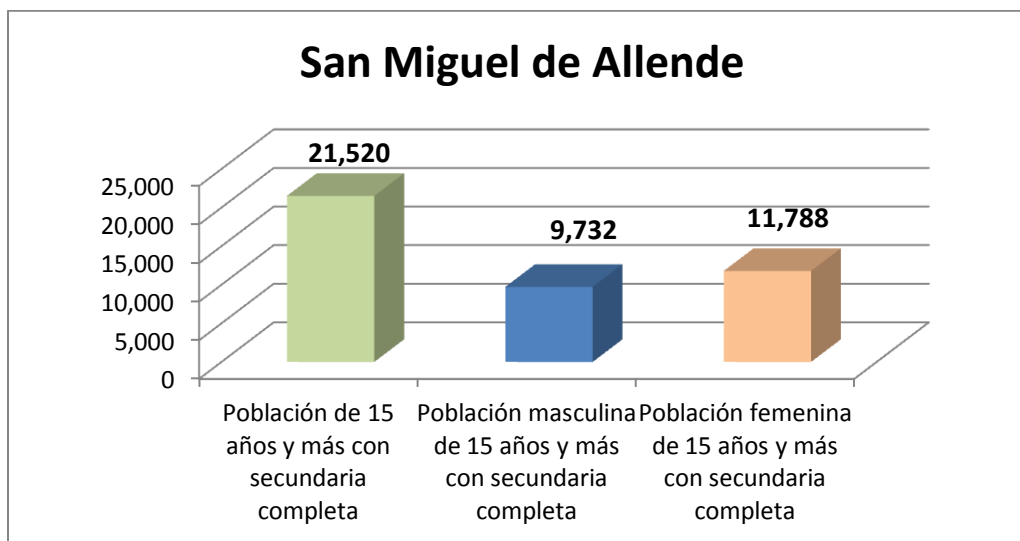
Figura 3. Población con grado promedio de escolaridad. Fuente: INEGI 2010.

### Educación básica

La educación básica, conformada por preescolar, primaria y secundaria, es obligatoria e impartida por el Estado (federación, estados, Distrito Federal y los municipios) en todo el territorio nacional mexicano bajo los términos del artículo tercero de la Constitución Política de los Estados Unidos Mexicanos.

Municipio	Población total de 15 años y más	Porcentaje de la población total de 15 años y más con secundaria completa	Población masculina de 15 años y más	Porcentaje de la población masculina de 15 años y más con secundaria completa	Población femenina de 15 años y más	Porcentaje de la población femenina de 15 años y más con secundaria completa
San Miguel de Allende	105,799	20%	48,340	20%	57,459	20%

Tabla 1. Porcentaje de la población de 15 años y más con educación básica del municipio. INEGI 2010



Gráfica 5. Población de 15 años y más con educación básica. INEGI 2010

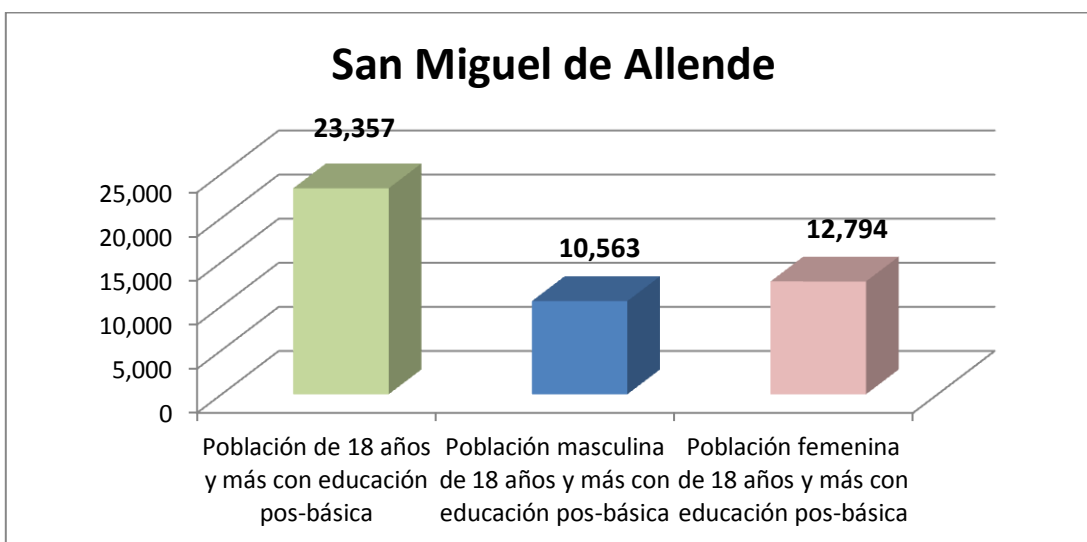


### Educación pos-básica

La educación pos-básica o media superior, la Secretaría de Educación Pública refiere que es el período de estudio de entre dos y tres años en sistema escolarizado por el que se adquieren competencias académicas medias para poder ingresar a la educación superior. Se le conoce como bachillerato o preparatoria. El ciclo escolar es por semestres en la mayoría de los centros de estudios.

Municipio	Población total de 18 años y más	Porcentaje de la población total de 18 años y más con pos-básica	Población masculina de 18 años y más	Porcentaje de la población masculina de 18 años y más con pos-básica	Población femenina de 18 años y más	Porcentaje de la población femenina de 18 años y más con pos-básica
San Miguel de Allende	94,987	25%	43,010	24%	51,977	25%

Tabla 2. Porcentaje de la población de 18 años y más con educación pos-básica del municipio. INEGI 2010

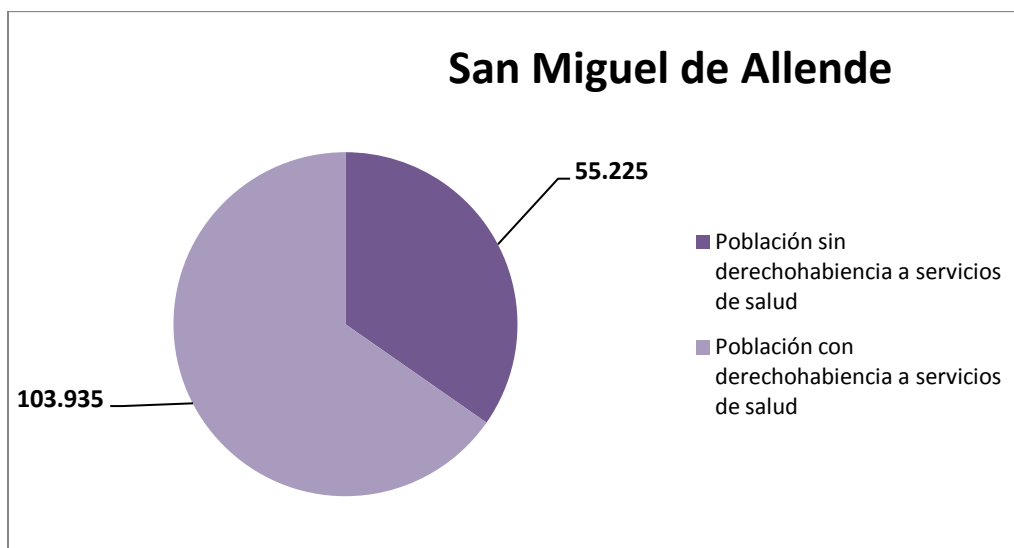


Gráfica 6. Población de 18 años y más con educación pos-básica. INEGI 2010.

## Derechohabiencia

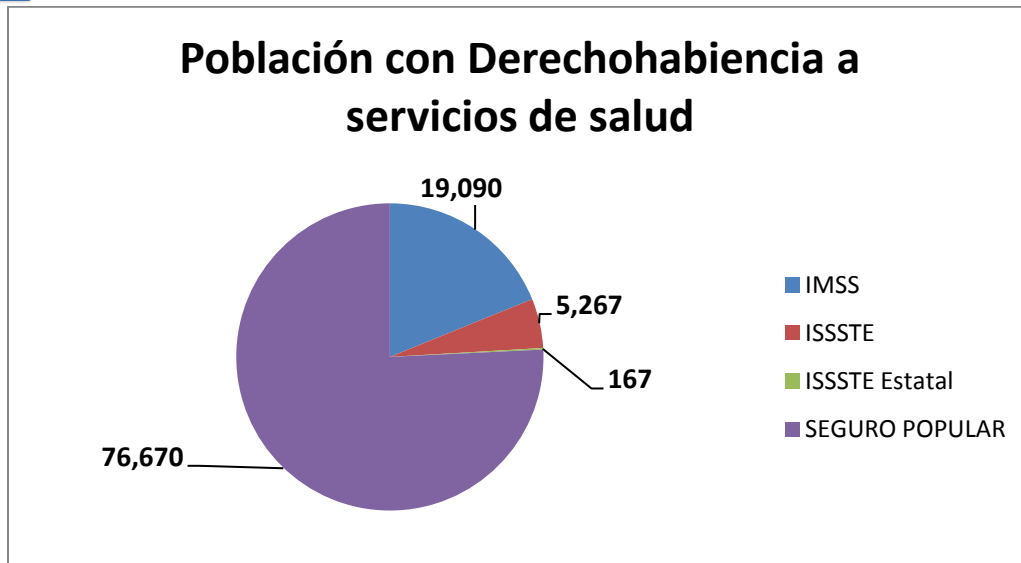
El Artículo 4° de la Constitución establece que toda la población mexicana tiene derecho a la protección de la salud. En términos de la Ley General de Salud (LGS), este derecho constitucional se refiere al derecho de todos los mexicanos a ser incorporados al Sistema de Protección Social en Salud (artículo 77 bis1 de la LGS).

A partir de estos criterios, se considera que una persona se encuentra en situación de carencia por acceso a los servicios de salud cuando no cuenta con adscripción o derecho a recibir servicios médicos de alguna institución que los presta, incluyendo el Seguro Popular, las instituciones públicas de seguridad social (IMSS, ISSSTE federal o estatal, Pemex, Ejército o Marina) o los servicios médicos privados.



Gráfica 7. Población con Derechohabiencia. INEGI 2010

La población con derechohabiencia del municipio representa el 64.80% de la población del municipio.

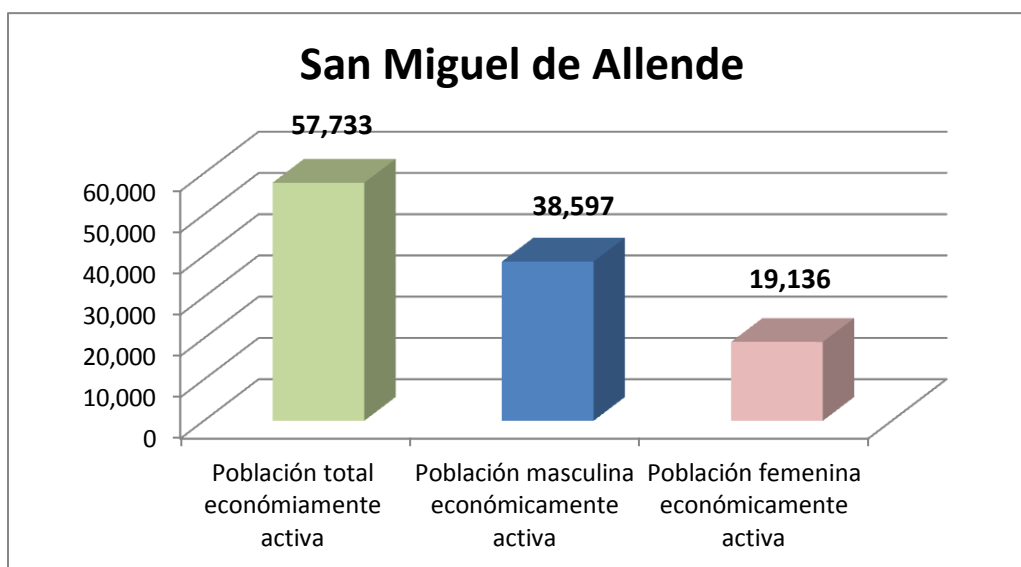


Gráfica 8. Población Derechohabiencia a servicios de salud en las diferentes instituciones. Fuente: INEGI 2010

## Capítulo II. Situación Económica

### Población Económicamente Activa.

Según la definición de Virgilio Partida Bush (CONAPO 2008), la Población Económicamente Activa, PEA, son todas aquellas personas de 12 años y más que en la semana de referencia realizaron algún tipo de actividad económica o formaban parte de la población desocupada abierta.



Gráfica 9. Población Económicamente Activa. INEGI 2010

Municipio	Población total económicamente activa	Porcentaje población total	Porcentaje población masculina económicamente activa	Porcentaje Población femenina económicamente activa
San Miguel de Allende	57,733	49.45	72.00	30.39

Tabla 3. Población económicamente activa del municipio. INEGI 2010

En la Figura 4 se observan las localidades por número de PEA en el municipio de estudio.

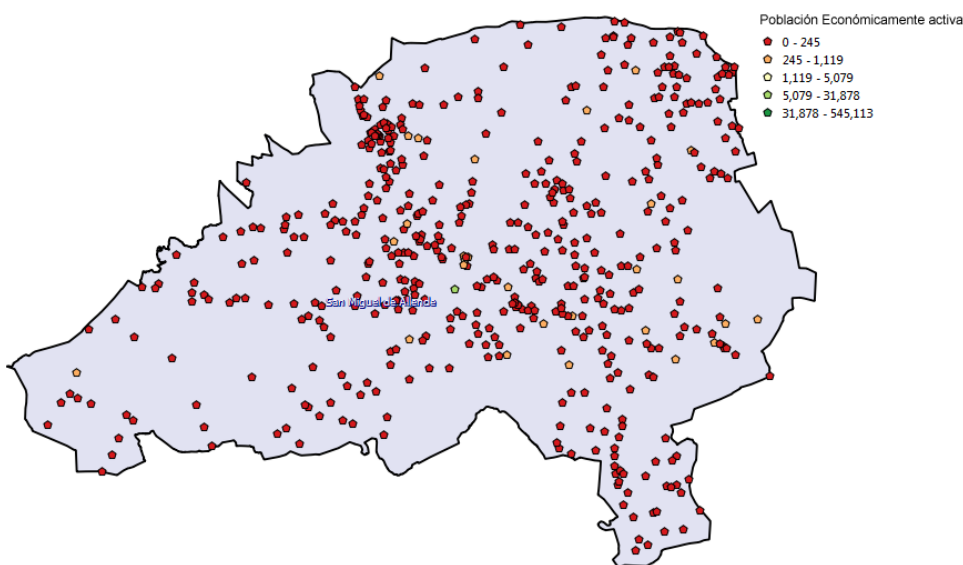
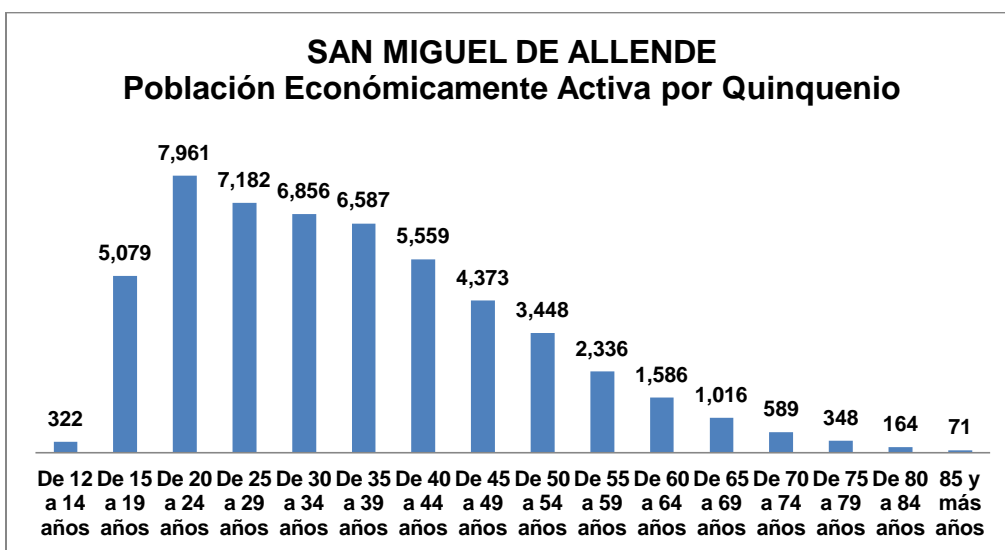


Figura 4. Localidades con población económicamente activa. Fuente: INEGI 2010.



Gráfica 10. Población Económicamente Activa por quinquenio de edad. INEGI 2010

Se observa que el quinquenio de población comprendido de los 20 a los 24 años de edad representan el 4.96% de la población económicamente activa del municipio.

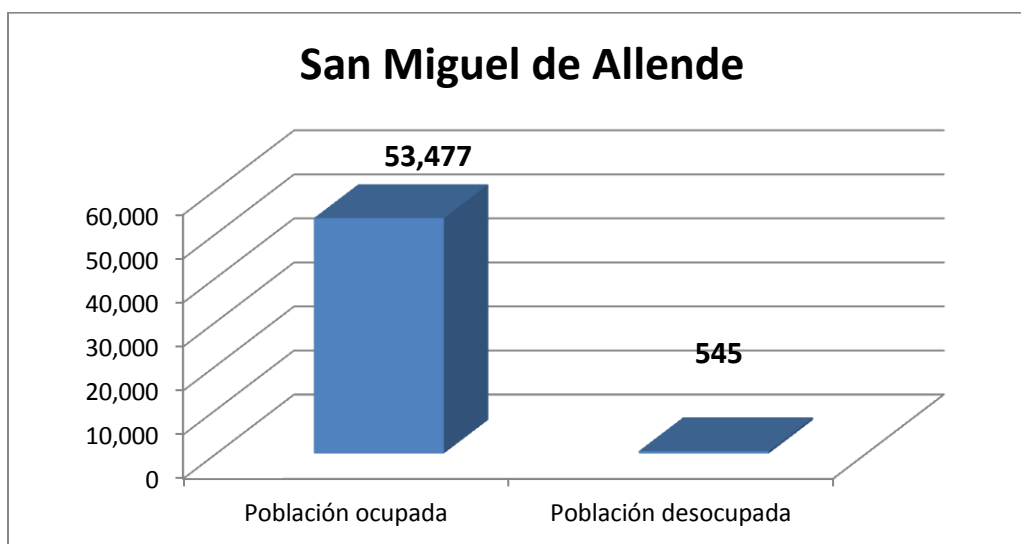
## Población ocupada

La población ocupada de la zona de estudio suma un gran total de 7 mil 596 personas, siendo hombres 5 mil 506 y las mujeres 2 mil 090.

La población desocupada, que se refiere a personas que, no teniendo ocupación, buscan activamente trabajo en la semana de referencia de la encuesta.

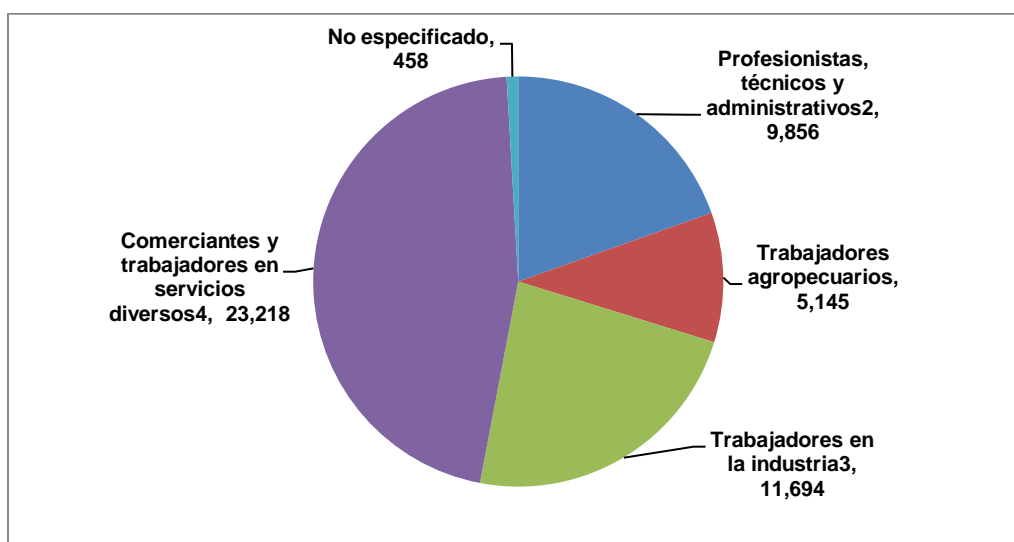
Población Económicamente Activa		
Municipio	Población ocupada	Población desocupada
San Miguel de Allende	53,477	545

Tabla 4. Población económicamente activa ocupada y desocupada del municipio. INEGI 2010



Gráfica 11. Población Ocupada y desocupada del municipio. Fuente: INEGI 2010

## Población ocupada según división ocupacional



Gráfica 12. Población según división ocupacional del municipio. INEGI 2010

1 Comprende el primer nivel de agrupaciones de la Clasificación Única de Ocupaciones (CUO, 2010)

2 Funcionarios, directores y jefes; profesionistas y técnicos; y trabajadores auxiliares en actividades administrativas

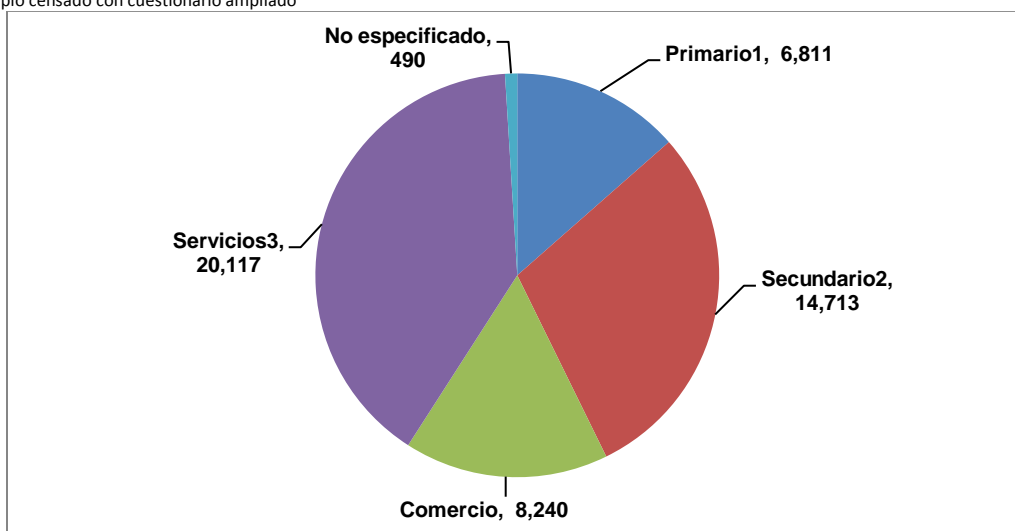
3 Mecánicos y trabajadores industriales y artesanales; operadores de maquinaria industrial, ensambladores, choferes y conductores de transporte

4 Comerciantes, empleados y agentes de ventas, trabajadores en servicios personales, vigilancia y fuerzas armadas; y trabajadores en actividades elementales y de apoyo

5 municipio censado con cuestionario ampliado.

## Población ocupada según sector de actividad económica.

- 1 Se expresa en salario mínimo (s.)
- 2 Incluye a la población ocupada que no recibe ingresos
- \* Municipio censado con cuestionario ampliado

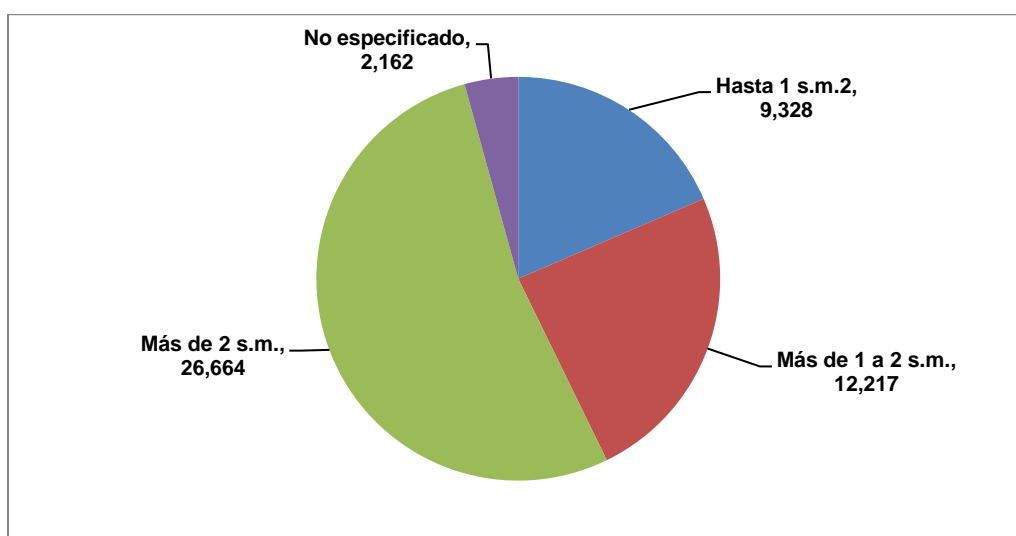


Gráfica 13. Población ocupada según sector de actividad económica del municipio. INEGI 2010.

- 1 Se expresa en salario mínimo (s.)
- 2 Incluye a la población ocupada que no recibe ingresos
- \* Municipio censado con cuestionario ampliado



## Población ocupada según ingreso por trabajo.



Gráfica 14. Población ocupada según ingreso en el municipio. INEGI 2010

1. Se expresa en salario mínimo mensual (s.m)
2. Incluye a la población ocupada que no recibe ingresos
3. Municipio censada con cuestionario ampliado

### Capítulo III. Polígono de estudio cartográfico

En el municipio comprendido se encuentra conformado por 511 localidades más la cabecera municipal. Y cuenta con 2 localidades con más de 2 mil 500 habitantes.

#### San Miguel de Allende

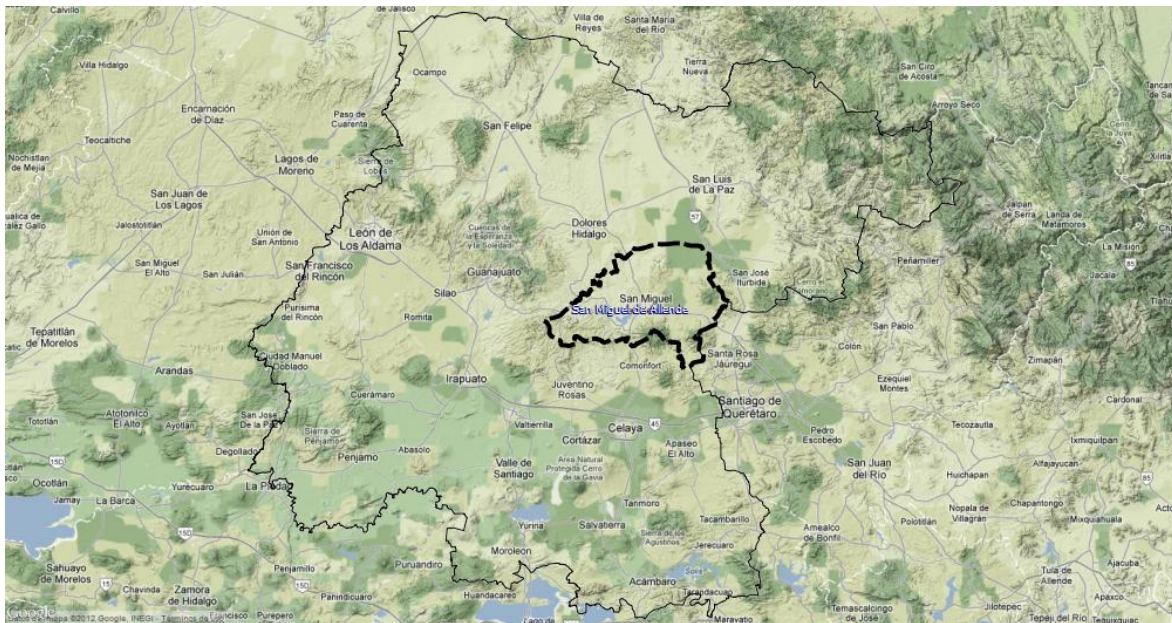


Figura 5. Localidades por número de habitantes. Fuente: INEGI 2010.

Localidad	Población total	Grado promedio de escolaridad	Población Económicamente activa	Población Ocupada	Población Desocupada	Población sin derechohabiencia
LOS RODRÍGUEZ	2,773	6.17	855	689	166	917
COLONIA SAN LUIS REY	2,707	7.67	1,192	1,089	103	981

Tabla 5. Localidades de más de 2,500 habitantes del municipio. INEGI 2010.

## Infraestructura Carretera

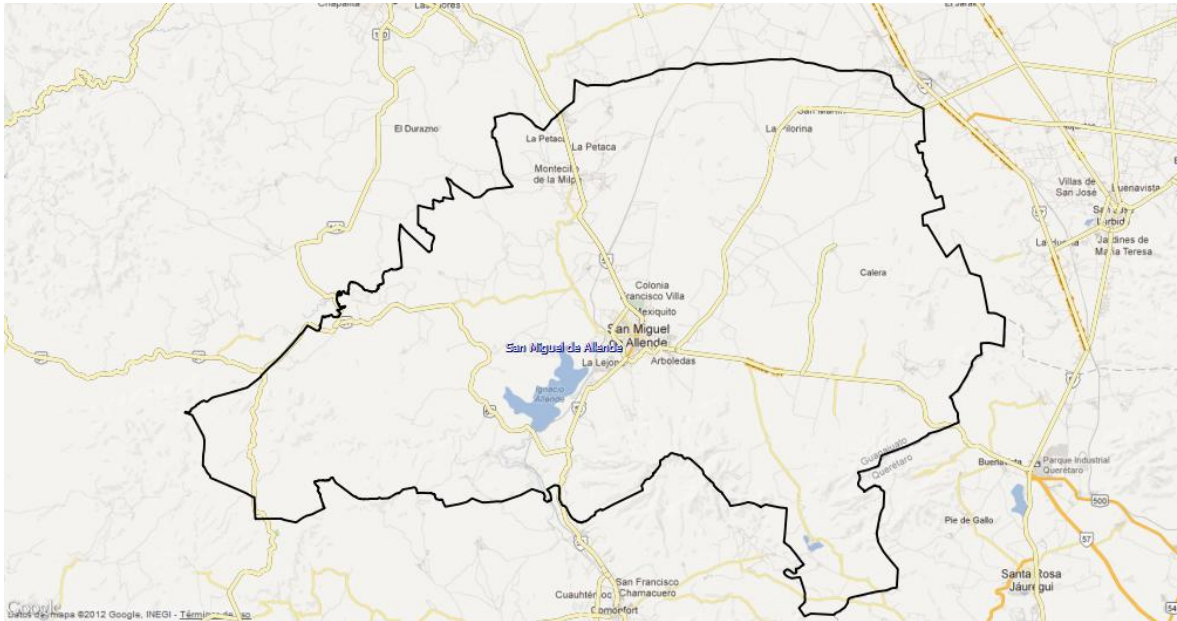


Figura 6. Conectividad terrestre. INEGI 2010

## Índice de tablas y figuras

Tabla 1. Porcentaje de la población de 15 años y más con educación básica del municipio. INEGI 2010 .....	7
Tabla 2. Porcentaje de la población de 18 años y más con educación pos-básica del municipio. INEGI 2010 .....	8
Tabla 3. Población económicamente activa del municipio. INEGI 2010 .....	11
Tabla 4. Población económicamente activa ocupada y desocupada del municipio. INEGI 2010 .....	13
Tabla 5. Localidades de más de 2,500 habitantes del municipio. INEGI 2010. ....	17
Figura 1. Municipio de estudio. ....	2
Figura 2. Localidades por número de habitantes. Fuente: INEGI 2010.....	4
Figura 3. Población con grado promedio de escolaridad. Fuente: INEGI 2010.....	6
Figura 4. Localidades con población económicamente activa. Fuente: INEGI 2010. ....	12
Figura 5. Localidades por número de habitantes. Fuente: INEGI 2010.....	17
Figura 6. Conectividad terrestre. INEGI 2010 .....	18
Gráfica 1. Población total de la zona de estudio. Fuente: INEGI 2010. ....	3
Gráfica 2. Población total del municipio. Fuente: INEGI 2010 .....	3
Gráfica 3. Grado promedio de escolaridad. INEGI 2010 .....	5
Gráfica 4. Grado promedio de escolaridad por sexo. INEGI 2010. ....	6
Gráfica 5. Población de 15 años y más con educación básica. INEGI 2010.....	7
Gráfica 6. Población de 18 años y más con educación pos-básica. INEGI 2010.....	8
Gráfica 7. Población con Derechohabiencia. INEGI 2010 .....	9
Gráfica 8. Población Derechohabiencia a servicios de salud en las diferentes instituciones. Fuente: INEGI 2010 .....	10
Gráfica 9. Población Económicamente Activa. INEGI 2010 .....	11
Gráfica 10. Población Económicamente Activa por quinquenio de edad. INEGI 2010 .....	12
Gráfica 11. Población Ocupada y desocupada del municipio. Fuente: INEGI 2010 .....	13
Gráfica 12. Población según división ocupacional del municipio. INEGI 2010.....	14
Gráfica 13. Población ocupada según sector de actividad económica del municipio. INEGI 2010. ...	15
Gráfica 14. Población ocupada según ingreso en el municipio. INEGI 2010.....	16