

MANUEL DOBLADO, GUANAJUATO

I. INDICADORES SOCIODEMOGRÁFICOS

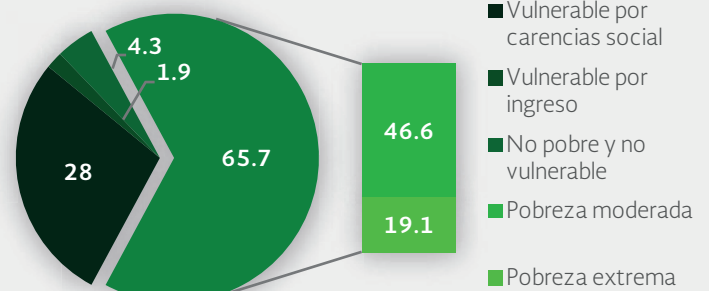
INDICADOR	MANUEL DOBLADO (MUNICIPIO)	GUANAJUATO (ESTADO)
Población total, 2010	37,145	5,486,372
Total de hogares y viviendas particulares habitadas, 2010	9,141	1,266,772
Tamaño promedio de los hogares (personas), 2010	4.1	4.3
Hogares con jefatura femenina, 2010	2,312	302,566
Grado promedio de escolaridad de la población de 15 o más años, 2010	5.8	7.7
Total de escuelas en educación básica y media superior, 2010	159	11,867
Personal médico (personas), 2010	40	7,744
Unidades médicas, 2010	11	694
Número promedio de carencias para la población en situación de pobreza, 2010	2.9	2.4
Número promedio de carencias para la población en situación de pobreza extrema, 2010	3.7	3.5

Fuentes: Elaboración propia con información del INEGI y CONEVAL.

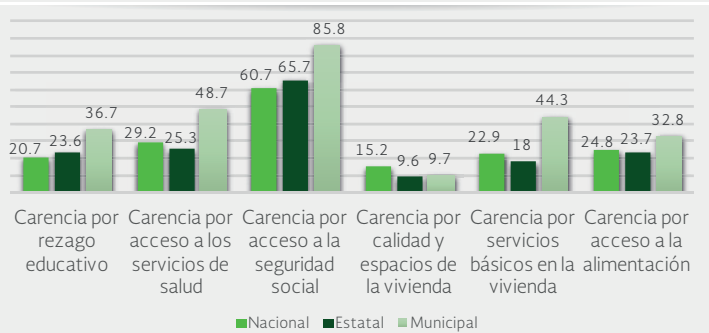
- La población total del municipio en 2010 fue de 37,145 personas, lo cual representó el 0.7% de la población en el estado.
- En el mismo año había en el municipio 9,141 hogares (0.7% del total de hogares en la entidad), de los cuales 2,312 estaban encabezados por jefas de familia (0.8% del total de la entidad).
- El tamaño promedio de los hogares en el municipio fue de 4.1 integrantes, mientras que en el estado el tamaño promedio fue de 4.3 integrantes.
- El grado promedio de escolaridad de la población de 15 años o más en el municipio era en 2010 de 5.8, frente al grado promedio de escolaridad de 7.7 en la entidad.
- En 2010, el municipio contaba con 54 escuelas preescolares (1.2% del total estatal), 78 primarias (1.6% del total) y 23 secundarias (1.4%). Además, el municipio contaba con cuatro bachilleratos (0.5%) y dos escuelas de formación para el trabajo (1.3%). El municipio no contaba con ninguna primaria indígena.
- Las unidades médicas en el municipio eran 11 (1.6% del total de unidades médicas del estado).
- El personal médico era de 40 personas (0.5% del total de médicos en la entidad) y la razón de médicos por unidad médica era de 3.6, frente a la razón de 11.2 en todo el estado.

II. MEDICIÓN MULTIDIMENSIONAL DE LA POBREZA

Indicadores de pobreza y vulnerabilidad (porcentajes), 2010

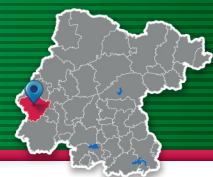


Indicadores de carencia social (porcentajes), 2010



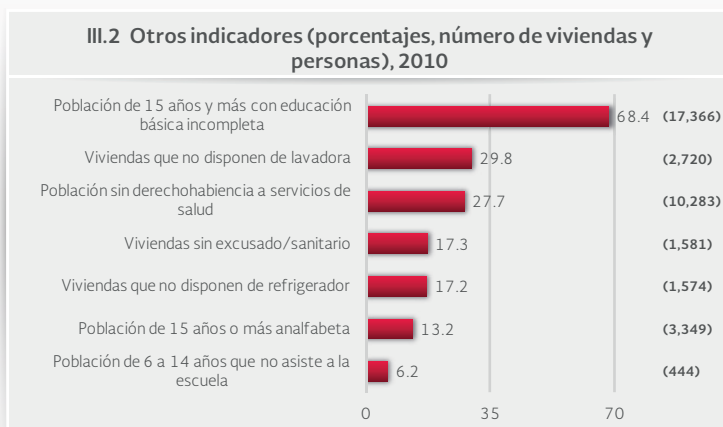
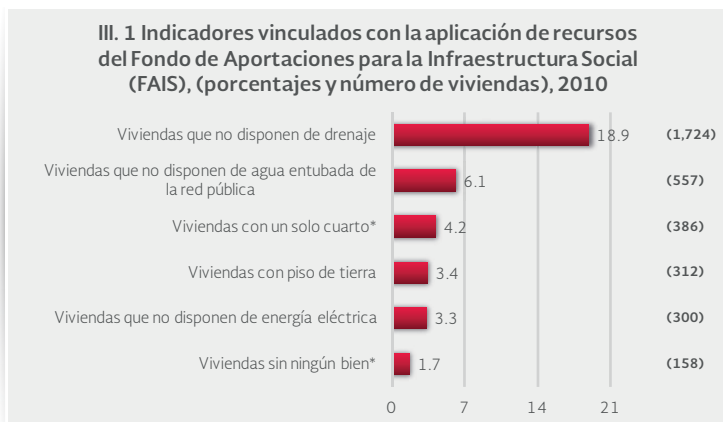
Fuente: Elaboración propia con información de CONEVAL.

- En 2010, 21,697 individuos (65.7% del total de la población) se encontraban en pobreza, de los cuales 15,401 (46.6%) presentaban pobreza moderada y 6,296 (19.1%) estaban en pobreza extrema.
- En 2010, la condición de rezago educativo afectó a 36.7% de la población, lo que significa que 12,119 individuos presentaron esta carencia social.
- En el mismo año, el porcentaje de personas sin acceso a servicios de salud fue de 48.7%, equivalente a 16,084 personas.
- La carencia por acceso a la seguridad social afectó a 85.8% de la población, es decir 28,340 personas se encontraban bajo esta condición.
- El porcentaje de individuos que reportó habitar en viviendas con mala calidad de materiales y espacio insuficiente fue de 9.7% (3,208 personas).
- El porcentaje de personas que reportó habitar en viviendas sin disponibilidad de servicios básicos fue de 44.3%, lo que significa que las condiciones de vivienda no son las adecuadas para 14,613 personas.
- La incidencia de la carencia por acceso a la alimentación fue de 32.8%, es decir una población de 10,836 personas.



MANUEL DOBLADO, GUANAJUATO

III. INDICADORES ASOCIADOS AL ÍNDICE DE REZAGO SOCIAL



Fuente: Elaboración propia con información del CONEVAL y del INEGI
*Indicadores no utilizados directamente en la construcción del índice de rezago social.
Nota: entre paréntesis se incluye el número de personas o viviendas con rezago para cada indicador.

Las incidencias de los rubros de infraestructura social a los que se destinarán los recursos del FAIS son:

- Viviendas que no disponen de drenaje (18.9% del total), viviendas que no disponen de agua entubada de la red pública (6.1%), viviendas con un solo cuarto (4.2%), viviendas con piso de tierra (3.4%), viviendas que no disponen de energía eléctrica (3.3%) y viviendas sin ningún bien (1.7%).

Las incidencias en otros indicadores de rezago social son:

- Población de 15 años y más con educación básica incompleta (68.4% del total), viviendas que no disponen de lavadora (29.8%), población sin derechohabiencia a servicios de salud (27.7%), viviendas sin excusado/sanitario (17.3%), viviendas que no disponen de refrigerador (17.2%), población de 15 años o más analfabeta (13.2%) y población de 6 a 14 años que no asiste a la escuela (6.2%).

IV. INDICADORES DE REZAGO SOCIAL EN LOCALIDADES

TAMAÑO DE LOCALIDAD	POBLACIÓN DE 15 AÑOS Y MÁS CON EDUCACIÓN BÁSICA INCOMPLETA, 2010	TAMAÑO DE LOCALIDAD	VIVIENDAS QUE NO DISPONEN DE AGUA ENTUBADA DE LA RED PÚBLICA, 2010		
Menor a 2,500 habitantes	Frías	516	Tutitlán	26	
	Calzada del Tepozán	485	San José del Claro	16	
	San Juan de la Puerta	481	Pastita	15	
	Guayabo de Santa Rita	475	San Agustín	14	
	La Calzada de la Merced	371	Los Ojos de Agua	13	
	San José de Otates	359	El Jagüey de Gutiérrez	12	
	El Charcón	296	San Juan de la Puerta	11	
	Maravillas	281	Pino de Soto	10	
	El Tecuán	276	Monte Grande	9	
	Rancho Nuevo de Atotonilquillo	260	Loma Bonita	9	
	San José de Bellavista	258	Las Mesas	9	
	La Ladera	256	El Charcón	8	
	Concepción Vieja (La Concha Vieja)	244	El Rodeo	8	
	Zapote de Adjuntas	221	Las Adjuntas	7	
	Entre 2,500 y 14,999 habitantes	Ciudad Manuel Doblado	5,447	Entre 2,500 y 14,999 habitantes	Ciudad Manuel Doblado
TAMAÑO DE LOCALIDAD	POBLACIÓN SIN DERECHOHABIENCIA A SERVICIOS DE SALUD, 2010	TAMAÑO DE LOCALIDAD	VIVIENDAS QUE NO DISPONEN DE DRENAJE, 2010		
Menor a 2,500 habitantes	Rancho Nuevo de Atotonilquillo	545	Concepción Vieja (La Concha Vieja)	55	
	Calzada del Tepozán	311	San Juan de la Puerta	54	
	Frías	278	La Ladera	53	
	San José de Mogotes	264	Frías	52	
	San Juan de la Puerta	229	Huizache de Serranos	50	
	San José de Otates	173	San José de Bellavista	45	
	Guayabo de Santa Rita	162	Piedra Parada (La Manga)	44	
	Rita	154	Guayabo de Santa Rita	33	
	El Charcón	154	San Antonio de la Presa	33	
	La Ladera	110	El Charcón	31	
	Maravillas	110	Las Coloradas	28	
	La Calzada de la Merced	107	Calzada del Tepozán	26	
	San José de Bellavista	106	La Sabina	26	
	San Pablo	106	San José de Mogotes	25	
	La Mora	102	Entre 2,500 y 14,999 habitantes	Ciudad Manuel Doblado	108
Entre 2,500 y 14,999 habitantes	Ciudad Manuel Doblado	4,056	TAMAÑO DE LOCALIDAD	VIVIENDAS QUE NO DISPONEN DE ENERGÍA ELÉCTRICA, 2010	
TAMAÑO DE LOCALIDAD	VIVIENDAS CON PISO DE TIERRA, 2010	Menor a 2,500 habitantes	Pastita	15	
San Pablo	8		El Jagüey de Gutiérrez	8	
San Juan de la Puerta	7		El Caporal	7	
Ex-Hacienda de Atotonilquillo	6		Concepción Vieja (La Concha Vieja)	7	
Frías	6		Guayabo de Santa Rita	7	
Guayabo de Santa Rita	6		Rita	7	
Rita	6		Montuoso	6	
La Torrecilla	6		Los Ojos de Agua	6	
Las Adjuntas	5		La Luz de Cortez	6	
Calzada del Tepozán	5		Granja los Cerritos	6	
Concepción Vieja (La Concha Vieja)	5		El Cántaro	6	
Las Cuevas	5		Calzada del Tepozán	5	
El Charcón	5		El Jaralillo	5	
La Ladera	5		San Juan de la Puerta	5	
Maravillas	5		San Isidro el Alto	5	
Puerto del Laurel (Ojo de Agua del Laurel)	5	Entre 2,500 y 14,999 habitantes	Ciudad Manuel Doblado	35	
Entre 2,500 y 14,999 habitantes	Ciudad Manuel Doblado	73	TAMAÑO DE LOCALIDAD	VIVIENDAS QUE NO DISPONEN DE EXCUSADO O SANITARIO, 2010	
TAMAÑO DE LOCALIDAD	VIVIENDAS QUE NO DISPONEN DE EXCUSADO O SANITARIO, 2010	Menor a 2,500 habitantes	La Ladera	52	
Frías	48		Frías	48	
Concepción Vieja (La Concha Vieja)	47		Concepción Vieja (La Concha Vieja)	47	
Piedra Parada (La Manga)	41		Piedra Parada (La Manga)	41	
San Juan de la Puerta	36		San Juan de la Puerta	36	
Huizache de Serranos	34		Huizache de Serranos	34	
Calzada del Tepozán	32		Calzada del Tepozán	32	
El Charcón	32		El Charcón	32	
Guayabo de Santa Rita	32		Guayabo de Santa Rita	32	
Rita	32		Rita	32	
San Antonio de la Presa	32		San Antonio de la Presa	32	
Rancho Nuevo de Atotonilquillo	28		Rancho Nuevo de Atotonilquillo	28	
Las Coloradas	25		Las Coloradas	25	
San José de Mogotes	24		San José de Mogotes	24	
La Charca	24		La Charca	24	
Entre 2,500 y 14,999 habitantes	Ciudad Manuel Doblado	109	Entre 2,500 y 14,999 habitantes	Ciudad Manuel Doblado	109

Nota: para cada indicador se seleccionan 15 localidades: por estrato se incluyen las cinco localidades con el mayor número de personas o viviendas, según sea el caso, que presentan el rezago que mide el indicador. Este criterio de selección se aplica siempre y cuando se tenga información de 15 o más localidades en el municipio, y cinco o más localidades en cada estrato.