

# GA HOJU YA MTONI PA GA TSUJU JOHYA

Döta xeni 3



# Miguel Márquez Márquez

Ra Ts'utp'i ra xeni hai Nt'at'i 2012-2018

## GUANAJUATO SEGURO

Lic. Antonio Salvador García López

## CALIDAD DE VIDA

Lic. Diego Sinhue Rodríguez Vallejo

## ECONOMÍA PARA LAS PERSONAS

Lic. Guillermo Romero Pacheco

## GUANAJUATO EDUCADO

Ing. Eusebio Vega Pérez

Lic. Diego Sinhue Rodríguez Vallejo  
Secretario de Desarrollo Social y Humano

MVZ. José Gerardo Morales Moncada  
Encargado de Despacho de la Subsecretaría  
de Administración e Inversión

Lic. Miguel Ángel Morales Abonce  
Director del Fortalecimiento de Capacidades  
para el Desarrollo Humano

Sra. María Eugenia Carreño de Márquez  
Presidenta de DIF Estatal

Ing. Fortino Hernández Becerra  
Encargado de Despacho de la Subsecretaría  
de Planeación y Operación para la Organización

Lic. Víctor Edmundo López Muñoz  
Coordinador de Atención a Grupos  
Vulnerables

Lic. Martín Aurelio Diego Rodríguez  
Director de Comunicación Social

Nuna n'a he'mi xa nthoki pa da ja da te ra födi në ra m'ui ya jö'i. Xa gü't'i gatho ya jö'i me Nt'at'i.  
Nuna he'm'i ra meti ts'utp'i me Nt'at'i. Da tsa gi k'o'ts'i m'u gi noni to'o bi hoki nuna he'm'i njabu  
m'u ya jö'i da hoki nu'u ya m'efi tuua pa da hogi ra m'ui.

D. R. RA NDÖ TS'UTP'I NT'AT'I ©

ISBN: HA DI NTHOKI

Proyecto  
Parque de Innovación De La Salle Bajío  
Material  
Rodolfo Guerrero García, Universidad De La Salle Bajío  
Gráficos e Imágenes  
Manuel González Zavala, Universidad De La Salle Bajío

Diseño de Cubiertas  
Alfonso Ayala  
vector graphics by vector3000.com  
Impresora Marvel, S.A. de C.V.  
Impreso en León Guanajuato  
2013

[www.guanajuato.gob.mx](http://www.guanajuato.gob.mx)  
[www.desarrollosocial.gob.mx](http://www.desarrollosocial.gob.mx)

N ' A T S ' U T P ' I  
G E T S A R A M ' U I Y A J Ö ' I .

Dönchu'iu në döme'iu:

Nuna m'efi ma ga peje, pödi ge ya jö'i mayhoni. Di ñ'emeje ge m'ü da mfaxte ya jö'i da tsa da ha n'a ts'utp'i xa hño ge hoki xa ndunthi ya m'efi xa da hogi. Nuna m'efi pa ga m'uiju xa hño, di ha ya m'efi pa da hapi da nfats'i ya jö'i, da munzi në da hyopi da uat'i gatho, habu da ts'a da ño gatho n'at'a donchu, në döme ne da nja ra födi.

Goge'i gi hapi da te ma xenihaaju honge xti mahä m'et'o, goge'i gi hakagihe ga mpefije xa hño pa da hogi ri m'ui. Ri nfats'i ge mahyoni. 'Ragan'a m'efi di ha ts'utp'i në ya jö'i, ge'ä ra ts'edi m'efi habu di nfatsiju ma da ha ga pe'su ya hnini di te.

Honge njabu, di xi'i ge di johya gi ode nuya m'efi di ha da te në da xu ri födi, nuna m'efi ge ma da zixkagiju da hogi ma m'uiju, ri mengu, në ri hnini, ngu da möngu nt'at'iju xa te ma hmöndaseju, ma ts'ediju në ma nt'umbiju.

Nuna hem'i ge gi hño ha ri 'ye ma da zixkagiju ma gat'iju ha n'a ñ'uu habu ma ga 'yongi ma fëniju pa ga pöju to'ogiju në hanja di m'uju, hanja ga hoju ya 'rani pa da xu ma teju, hanja ga u'thu ya jö'i da mponi habu di m'uju, hingi pumhni ge mahyoni gi hoki ya fëni pa gi hapi da te ri m'ui në njabu da hogi ra nfödi ri mengu ne ri hnihni.

Nubya ma ga nduiju n'a 'ra'yo nfödi, ma ga mpefiju ndunthi pa ga hafu da hogi ma hniniju në ma m'uiju. Xka juaju nuna ñ'uu ma ga hëthu ra nxofo ma ts'ediju, ma gi juadi, ma gi poni ngu n'a jö'i di ütate ra m'efi di hapi da te në da xu ya nfödi, habu ma gi hñeti ra nxofo ha ri mengu ne ha ri hnini.

Jabu ha ya jö'i di hoki ya 'ra'yo fëni, di mpefi, njabu ma ga hokiju nuna Nt'at'i ge gatho di neju, ge di tsa ra nthogi ya jö'i, njabu ga ehñu, ge ra johya në ra m'efi gatho. Di xi'i gi johya ge'ä xka mpefi, jamödi ri m'efi gi umbi Nt'at'i pa hinda nja ya bë, pa da nja ya nt'eke në da te, da nja ya böjö, ma xa hño, n'a Nt'at'i xa johya nge'ä xa hño ya ra m'ui.

Miguel Márquez Márquez.  
Ra ts'utp'i xeni hai Nt'at'i

## **Ra ndui nuna m'efi.**

Ha nuna dōta xeni xta pōdiju teme xta thogiju në hanja di m'uju. Di pōju ge ma xogeju ma tsi dōta, ma meniju, ma nthogiju në ra nfōdi ma m'uiju; gatho ge'u ha da te to'ogiseju në ge'ā ma da maxju ga njau xa hño.

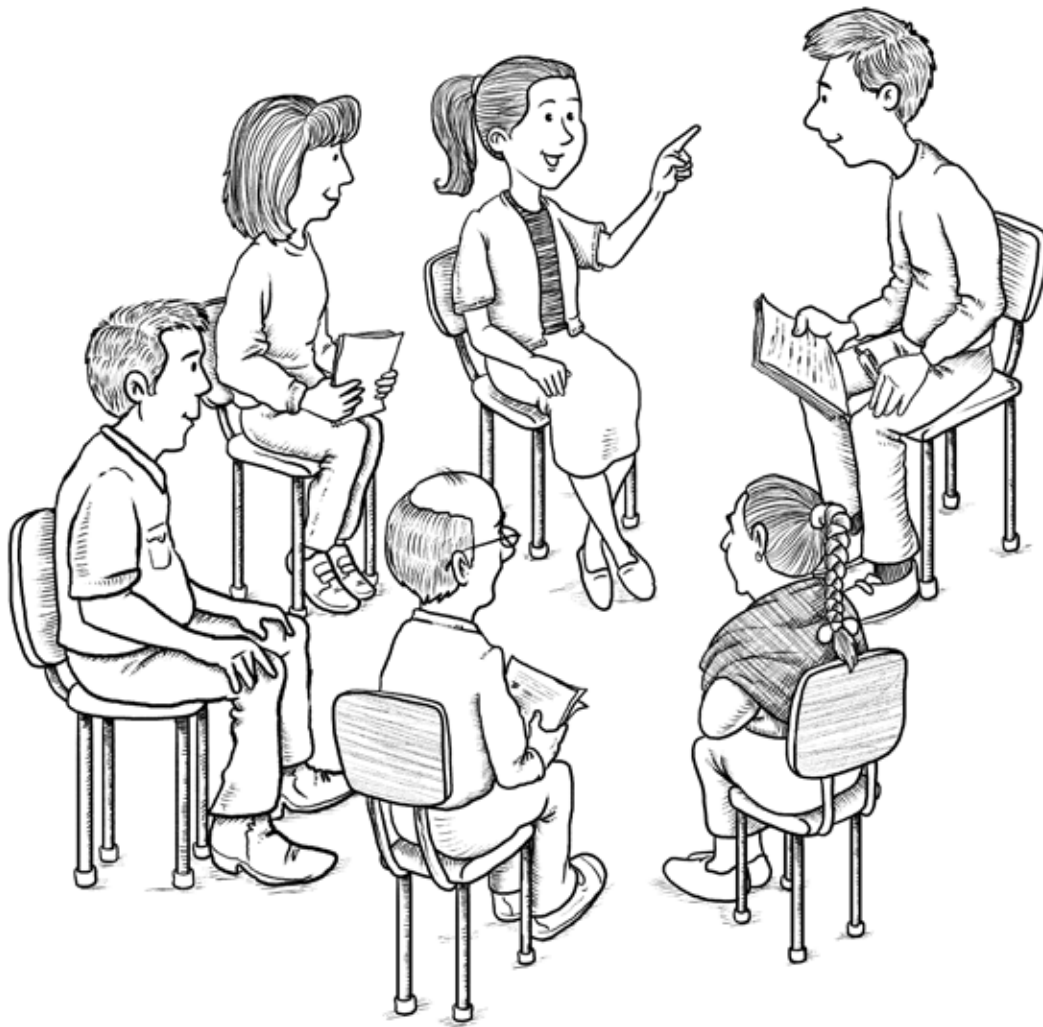
Bi zo pa, ga ndui ga hēti teme ma ga pefi nu'u ya pa xa ñ'ēpu pa ga njohya në ga ha da njohya nu'u ma 'ra.

Gi hño n'a ndōhi di 'ra'i ya hoga fēni njabu di pōdije ge da tsa ga teu në ga hohñu hanja ga m'uiju ma xa hño.

Ge gathogiju ga teu n'at'a.



## Ga jau xa hño nubya pa nepu ga johyaju.



**Ge ha m'efi di nehe da boni ko nuna theke.:**

Ga pöju teme ra me'ä nö'ö di jàki ga johyaju, njabunë ga pöju në ga peju teme nö'ö xa hño pa ra m'ui ma menguju ne pa gatho ma m'uiju.

¿To'o gekagi?

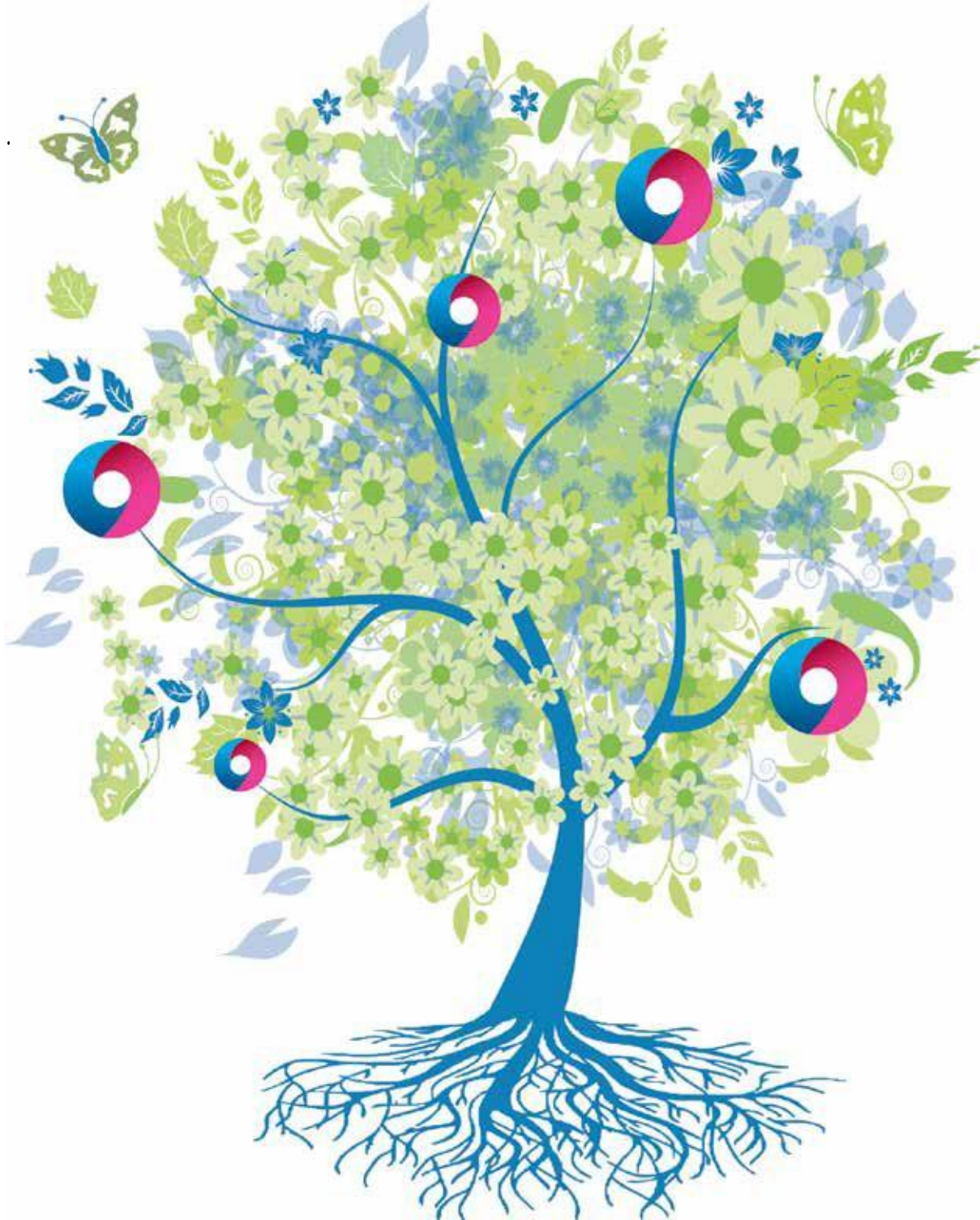


**Gehna di hohñee gi pödi:**

Ga 'yongi ma fëniju ya hmöse, hanja ga hmöseju ne hanja ga jau da hmöse ma meniu.

Ma m'aizaa

- ◆ Ha ra xozaa hñuxi ri thuhu.
- ◆ Ha ra 'yuu gi hñuxi nõ'ö gi pödi gi pefi, nõ'ö gi tsq gi pefi në nõ'ö di ja'i gi hojõ'i.  
Ha ra xii gi 'yot'i nõ'ö xka 'yot'e nõ'ö xka tsq xka ja.



## Hoga nthët'i.

Da njaua: 'Yo't'i ri thuhu ne thokui ri hem'i nö'ö jö'i hudi ha ri ñ'ej. 'Yapi da 'yot'ä'i n'ä hñö mina n'ä hoga fëni de ge'i. Nu'i ma gi jabune ko nö'ö da 'ra'i nö'ö jö'i hudi ha ri ngö. Gatho ya hem'i ma da thogi po gatho ya jö'i ta gehya da mengi ha ma 'yeju.

Go nuga.



**Jaua:** Ko ra mfatsi ri xahnate, bēhñu hanja nja n'ä jö'i nö'ö di hmödisee.

Tsa  
manhño ka  
nge'usee

Di hmöse

Tsa ge ri  
zaa da  
m'ui

Pödi da  
huahni nö'ö  
xa hño.

Pödi da  
möö  
teme tsa

Hingi tsu  
da ñöui  
ya jö'i

Pödi te himbi  
'yot'e xa hño

Pödi teme  
tsa

Ya jö'i nu'u  
döta ra  
hmödise

Hyaxtho honi  
da hogi ra  
m'efi

Xa tudi ha hinga  
döma di nkue

Honi da  
m'efi nu xa  
hñei

Di numahño  
ha di johya  
ko nö'ö  
pe'ts'i

Xa ya  
maxte

Hyaxtho  
xa hño ra  
fëni

Hingi hu'tho  
ha hinga ya  
metate

## Gehna di mönga de nu' u ya hmöse

Virginia Satir (Satir, 1975).

Nuga go nuga.

Ha gatho ra hee ximhqi hinjontho ja ma n' ä  
di 'nat'äm'e.

Ja 'ra ya jö'i ja teme di hñöxme.

Pe nixi n' ä da tsä da nja ngu geki.

Honge di änga, ge gatho nö' ö poni de geki, gatho go ma metisee.

Ngetho go da huansaga' ä.

Gathonö' ö ma meti, go ma metisee: ma ndo' yo,

Gatho nö' ö pefi; ma fëni në gatho ra feni;

ma da, në gatho nu' u ya k' oi tsä da hñëti

ma ntsa, gatho nö' ö da tsä ga tsä: ge kue, ge johya

tsu da ts' oki, hmödi, m' epansu, në nö' ö tsä;

ma ne në gatho nu' u ya hñö poni de ge' ä, nu' u xa hñö, nu' u xa ñ' u, nu' u dega kue,

nu' u xa hñö ne nu' u hingi ho;

ma hñö, m' u nt' edi mina tsinjante,

në gatho ma m' efi, mödi go ma meti

mina ra meti ma 'ra,

Go ma meti nu' u ma handi,

nu' u ma t' i,

nu' u ma thom' i,

nu' u di tsu.

Go ma meti në nu' u xta ntöte, në ma thöhö,

Gatho nu' u xta ts' oki ne nu' u hinxa hogi.

Ngetho ge gatho nö' ö ma meti, go xa ma metisee.

Honge da tsä xa ga mpödisega.

num' u ga jaga' ä, da tsä ga hmösega.

Në ga tsä ge di hmöhui gatho ma ndo' yo.

Da tsaga ja da hogi

Gatho nö' ö ma m' efiga

Pa ge da xu ma thöhö.

Dí pödi ge ja teme nö' ö di tsóngagi,

Ha ja ma 'ra ge nixi di pödi.

Pe nunge go di hnesega ha di hmösega,

ja thumui ga tinsega hanja ga hoki nö' ö hindi pödi.

Njabu 'ramats' u ga ntinsega ma xa hñö.

Njabu ngu da neki në ngu gi 'yoxu,

Ga mönga mina ga peka nö' ö di nega,

Nö' ö di bënga mina di tsaga n' ändi.

Gatho go xa gekagise' ä.

Gatho' ä ge xa majöni ha mongi habu di hükaga ora' ä.

Xta zoo ra ora ga ñ'ägiga nö'ö xta mönga ne nö'ö xta peka,  
Nö'ö xta bēnga nē nö'ö xta tsaga  
'ra de ge'u ga nu'u ge hinxa hogi.

Pe da ts̱a ga hōkaga nō'ō hingi ho nē ga p̱eska nō'ō xa hño.

Ga honi teme nō'ō xa hño pa da pōni nō'ō hingi ho,

Da ts̱a ga hētka, ga ɔxka, ga mönga nē ga mpeka. Di p̱eska hanja ga m'ujiga nē hanja ga kuat'  
ga nu'uj ma 'ra, pa 'rats'uj teme ga ot'ega

Ha da ts̱a ga timbabi ra ñ'u ra fēnigatho nu'uj ya jō'i di m'um'ega.

Nuga go di metisese, go gekagisee ha njabu da ts̱a ga hñokasee

Nuga go gekagiha xa hño di m'uka.

©VirginiaSatir,1975.

'Yot'i nuua teme gi moo de gatho nō'ō ga nu ha nuna xeni m'efi.

**Fëni pa ga bëniju:**



Nuga go nuga.



◆ Nuga di tega mahyetho ko gatho nu'u ma 'raa.



◆ di pe'ts'i te ga nuse ma nzaki.

# Xa gi ëhya...;Hö da tsa!



## Gehna di hohñe gi pödi:

Gi hyoni hanja xa nja nuu ya nthogi ha xka ëhya, ha ge gi pödi në ge nuu ya ëhya da tsa da nja nëë ngu n'ä hoga födi pa n'ä hoga m'ui.

**Ya hoga mbëni.**

## YA ÈHYA

*GualbertoCastro.*

¿To'o go bi guxi ya jödo ha himbi hoki ya n'rani?

Póngagi ya hñö ge hinjontho tsa da bödi.

¿To'o go ra ts'oki?

Ya jö'i hyaxtho ge ya jö'i,

Dui ha ra hyotho

Ha da uadi xa ntheda.

Nu'i gi hëti'u ha gi ñ'äni ¿Yo'ä?

Nuga di hëtka ma 'ra ha di ëna, ge kue,

Nö'ö ëhya hinga ra goxti ndöthe, nixi hinga n'ä hai.

Nö'ö ëhya ge n'ä hanja gi gat'i nuua ha ri m'ui ngu n'ä ndöthe.

Nö'ö ëhya ge n'ä hanja gi gat'i nuua ha ri m'ui ngu n'ä ndöthe.

¿To'o go ma xa tsu, nö'ö böt'si tsu nxui ua nö'ö jö'i hinte ra födi ge tsu hanja ehë ra m'ui?

Nu'i gi hëti'u ha gi ñ'äni ¿Yo'ä?

Nuga di hëtka ma 'ra ha di ëna, ge kue,

Nö'ö ëhya hinga ra goxti ndöthe, nixi hinga n'ä hai.

Nö'ö ëhya hinga ra goxti ndöthe, nixi hinga n'ä hai.

Nö'ö ëhya ge n'ä hanja gi gat'i nuua ha ri m'ui ngu n'ä ndöthe.

Nö'ö ëhya ge n'ä hanja gi gat'i nuua ha ri m'ui ngu n'ä ndöthe.

Nö'ö ëhya ge n'ä hanja gi gat'i nuua ha ri m'ui ngu n'ä ndöthe.

N'ä ëhya. N'ä ëhya. N'ä ëhya.

Nö'ö ëhya ge n'ä hanja gi gat'i nuua ha ri m'ui ngu n'ä ndöthe.

## MA NTÖTE.

*MarioPintor.*

Di t'ängagiga ri mabu,  
Ge yo'ä hiñ'otho ma thöhö,  
Ge go ge'ä ra hee nu'u töte,

Nö'ö dutu ungi hño,

Ma dutu böjö.

Nà hee ma ga hōki

Ko ra n'eni ya ntöte

Da pungagitho nö'ö hyokadutu,

Honse di api da ueti

nu'u ya xeni ma ga kuati.

Gatho da mö:

Hyaxtho num'u ja ma t'ëme,

Di tötega

m'u di pumbi ha hindi utsa,

di tötega

Ha nunge ga mpe'ts'e,

Në ga pengi ga nangi

Di tötega

m'u di nhese ngu xa geki,

Di tötega.

Hyaxtho m'u di bëngi Ajö,

Di tötega

Ha m'u da ode njamödi bi mö n'a kü da fats'i,  
Nkabu hinte jaua hinga ëmë  
nö'ö tuhu mö majöni, njabu  
di tsoni ha ma ntötega.

Ma n'ä tsi tui ma ga ë'ts'i

Ge di hup'i ntöte,

Ge nö'ö da tsa ga 'ra'ä'iju

Ra hño ma thuhu

Ge'ä geki në ge'ä ma fëni

Gatho da mö:

Hyaxtho num'u ja ma t'ëme,

Di tötega

m'u di pumbi ha hindi utsa,

di tötega

Ha nunge ga mpe'ts'e,

Në ga pengi ga nangi

Di tötega



Ra födi ma m'ujju pa ga peju.

Ma gi mpefiju ha ya hmunts'i, ha ma gi huaniju kexi hñu ya nthogi xka thuju ko ri meniju mina ko ri ñ'ouiju nu'u da tsa gi pedeju pa njabu gi ñ'udiju da ehya ya jö'i. Gi suju ge nu'u ya nthogi gi pedeju da maxkagiju ga pödiju, ga tsamahñoju, ga johyaju, ga hojö'iju, hinga nkueju, ga mfaxteju ga hanthu nö'ö xa ñño, ha pa ga peju da ne tsi tui böjö mina hinte da ne böjö.

**Fëni pa ga bëniju:**



◆ Ga'thogiju di pe'su nö'ö ts'edi pe'ts'i ya jó'i nu'ú di haju ga pöju, ga tsamahñoju, ga johyaju, ga hojö'iju, hinga nkueju, ga mfaxteju, ha ga hohñu nö'ö xa hño.



**Ga ñom'eju ma 'ra.**

**M'et'o xeni: Ga ñömeju ma ndo'yoju.**



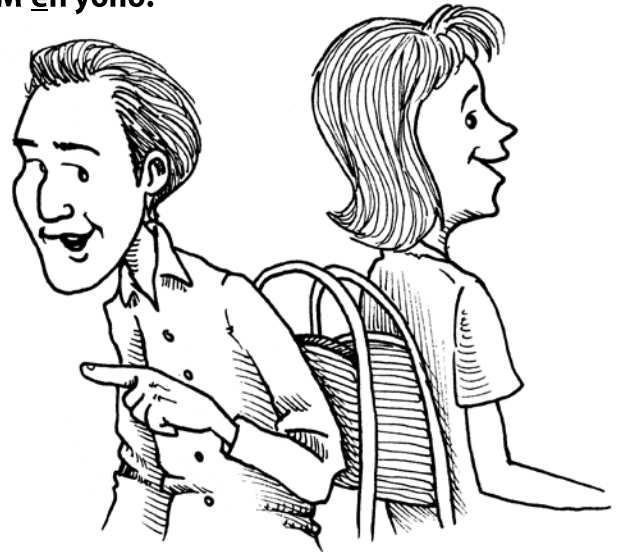
**Teme në pa yo'ä nuna m'efi:**

Ga pödiju ge hanja m'ui ma ndo'yoju mongi në teme di tsaju në hanja di m'uju ko ya jö'i.

**M'efi n'ä.**



**M'efi yoho.**



**Nkaua xta 'yongi ma fëni.**

**Nkaua xta 'yongi ma fëni.**

M'efi hñu.



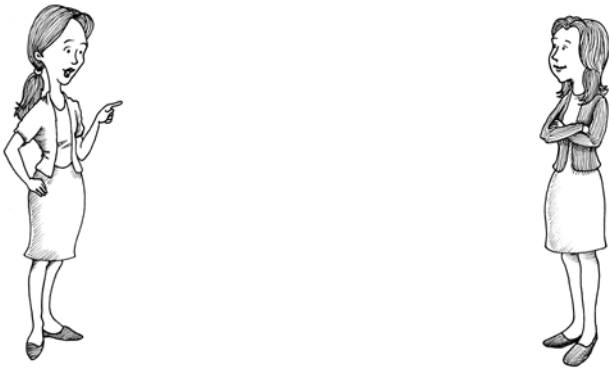
Nkaua xta 'yongi ma fëni.

M'efi goho në k'ut'ä



Nkaua xta 'yongi ma fëni.

**M'efi 'rato**



**Nkaua xta 'yongi ma fëni.**

**M'efi yoto në hñoto.**



**Nkaua xta 'yongi ma fëni.**

## **Ga hohñu hanja da hogi:**

¿Teme da tsa ga pefiju pa ma xa da hogi hanja di ñoui ma meniju?, ¿Nè ha ma hniniju?

**Fëni pa ga bëniju:**



Hyaxtho di ñöu.



Ngu neki ma ndo'yoju ha teme mö.





Xeni m'efi 14

**Ga ñöm'eju ma 'ra.**

**Yoho xeni:Ga ñöu xa hño.**



**Teme në pa yo'ä nuna m'efi:**

Ga hëthu teme fats'i ga ñöu xa hño, pa ge'ä ga hoju 'ra ya m'efi.

**M'efi pa ga ñöu:**

Huahni ya m'efi ga pefi ha hmuntsi: ya ñötho.

Ga ñöu ko ya m'ede. Ya mafint'ëni mina hindi eme

-Ga odeju hñu. Di hoo ga odega.



## DI GUSTAGI GA ODE

•CarlRogers.

Di ne ga peta'ijju nõ'õ hño di tsaga num'u xa di oxe xa hño n'ä jö'i,  
Xa njabu di bënga de ma hamu num'u ndi pa ga ngut'udi.

Num'u n'ä bötsi ja teme mi ani xahnate,ge'ä n'äño mi thödi, ngu mi ma n'ä nt'ani mi njapabi. Gem'u ta ngu ndi 'uu ndi tsaga. Ha nuga ndi ënsega: Pe, ¿Hinga ode xa hño? Mi tsuka n'ä kue ngu böts'i nge'tho, ngu hyaxtho, hinga mi tsä ga ñöhe xa hño njabu.

Kue honge, di pödiga yo'ä di tsamahño ga oxe ya jö'i. Num'u di otse ma n'ä jö'i da tsä ga nthedeje mahyetho, njabu di tede ma nzaki. Njabu, di oxthoga ya jö'i xta pödi gatho nõ'õ di pöka de ge'u. Ra ngesë, ra hanja di othe ra fëni, në hanja ñoui nu'u ma 'ra ja jö'i.

Num'u di ëna ge di tsamahño ga oxe ya jö'i ge ngetho xa di ots'e xa hño. Di oxpa ra hño, ra fëni, teme tsä, tengu'u, ha di ots'enë teme mö në teme tsä jö'i di ñom'ega. N'andi, mödi hinga mahyoni nõ'õ xikagi da tsä ga ots'ega ngu n'ä mhafi, "n'a mhafi hindi nëki" ge t'ögi, mote de ra da ya jö'ise. Xta pödi ga ñ'änisega: ¿Da tsä ga oxka tengu në hanja mbo n'ä jö'i?

¿Da tsä ga nhuöga ko nõ'õ mo'u, da tsä ga hegi da mfat'i mbo geki, ga tsä ga pöka teme tsu'u, ha mödi njabunë, teme da mö'u, ha njabunë ma 'ra te da bödi'u mödi ya pödi?

Njabu di bëniga n'ä nt'ani da hapi n'ä pa n'ä ts'undu, da ode getya ra hmö mi xta pe'ts'i. Ngu ndunthi ya nxutsi në ya tsundubya. Bi ndui mi ëna ge hinte mi ne ha hinte mi tom'ua ha xihmhaj 'nä. Nepu num'u nda dum'i da hapi ya nt'ani ma xa hñëë bi möña ma n'äki ge hinte mi ne da mefi ha hihñabu mi ne da zot'e, nixi n'a himbi möö. Nuga da ëmbi: "¿Hinte ja teme nõ'õ xa gi ne gi pefi?" "Hiñ'otho...ndem'u, höö, di ne ga m'ui".

Di bënthoga teme da tsaga ora'ä. Ko nõ'õ bi mo'ä ta ngu ba n'roni mbo de geki.Kue ge rbëni ge mi xikagi ge mi ne da m'ui, mina di ënga ge mi ne da xikagi ge kue nixi mi pödi ha mi m'ui ua hina, mina ge'ä hinga mi pödi.

Njabu ndi tsaniga ga pöka teme mi ne da mö, pe himbi tsä da pöka teme xa mi ne da xikagi. Hönse da 'yóngi ndunthi ma fëni pa da tsani da honi teme xa mi ne da mö, ra m'efa ndi hü ma mui ge kue mi ne da hñose.

Hinte da thöpabi, ngetho ndi handi m'u xta thödi xta pidi. Kue ngetho di gustagi ga ode ya jö'i, në nge'ä di pödi ga ots'e ya jö'i honge ra m'efa bi tsä bi xikagi ge hinga mi pe'ts'i ndunthi, xki tsani "xa k'endi n'ä boshna ha ra ñöxhmu". Nuna nthoginä xikagiju tengu xa majöni nõ'õ jö'i tsani da petkagiju ra nthogi.

## DI GUSTAGI DA T'OXKAGI.

Ko nu' u ya hñö xta jaga dega n'tothe në nu' u ya m'efi xta peka ko ya hmunts'i, xa nja xa mahyoni' u pa gekagiga, xa n' utkagiga' u ge m' u ja to'o di ots'ega ja ra nthöhö'ä. Ja xa ndunthi ya nthogi num' u di oxka xa majöni n'ä jö'i, ha gatho nu' u teme mö xa mahyoni ndunthi pa ge'ä. Nge'tho di oxka gatho ra nge'ä hinga honse ra hmö. Nubya ga xipabiga'ä ge xta otse gatho nö'ö ra ngese'ä m'et'o di 'raka n'a ra nthede nge'tho di jamödi'ä. Tsa'ä ge xa n' othe'ä, honge ne da petkagi ma 'ra ra nthogi'ä de gatho ra ximhaj, tsa'ä ge ta ngu bi xot'i'ä ha njabu ma xa tudí'ä pa da za teme poni ra ge'äse.

Xta hëtiga ge num' u xa di ots'e xa hñö nu' u jö'i nuni ha ya hñö dega n'tothe ngu ha ya hmuts'i, thogi ndunthi ya nthogi. Xta ënga ge ge rbëni njabu gatho ximhaj ge num' u n'ä jö'i da bödi ge ja to'o di ots'e, gatho poxi ra gida ora'ä. Ha nuga di ëna ge kue xa majöni zoni pe dega johya.

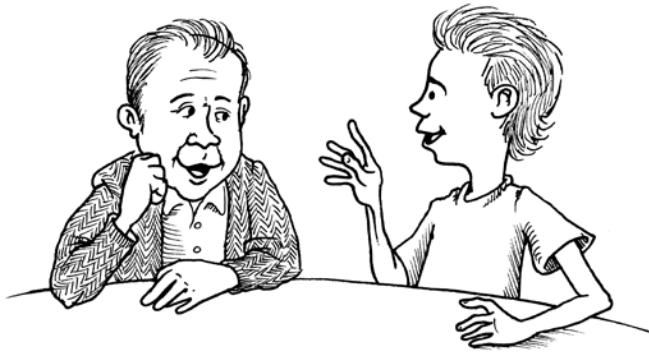
Ngu di ëna, "jamödi tsi dada, ha to'o bi 'yoxkagi, ha to'o pödi ge di m' u". Gem' u di hñëtase ngu n'a ofadi ge hñaxtho di ha te 'rondi ngu ra código morse. "¿Ha to'o okagi?" "¿to'o 'yobu?" ¿Gi okagi? Në ra m'efa, n'a pa ra r'ondi bi thöpabi: "Höö". Nuna nthödi bi xot'i'ä pa da za ge n'a jö'i ma n'aki.

Ha ndunthi ya jö'i ge m' u ha n'a njot'i xa hokase, jö'i ge hindi mö thi nö'ö thogibi mbo në pe'ts'i te ga oxu xa hñö nu' u tsi tuki mö pa ga pöju teme ne da mö. Nubya ma ga pöju n'a yoho födi ma ga xi'a'iju. Di gustagi da t'oxkagi. Ndunthi ya pa ha ma m' u ndi tsa da k'agi ma nñö nge'ä hinga mi tsa ga hoki ya nts'oki, ndi pefi, ndi t'agi ma n'aki mina 'ra ya pa num' u ndi tsa hinte mi muuigi, hinte ndi tom'iga, majöni mi xa hñëni ma fëni. Di ëna ge xa magi xa hñö nge'ä num' u ndi njabuga da tini to'o bi 'yoxkagi në bi gukagi de ha ra nuexte nö'ö ndi ntsaga.

Xa magi xa hñö nge'ä da tini ya jö'i bi xikagi ya födi xa hñëts'i. Nuya jö'i bi 'yokagi, bi ütkagi në bi bödi bi dödi nö'ö ndi mönga. Majöni ga mö ge num' u di tsau hindi m' uiju në n'a jö'i da oxkagiju pe hinda zuju, hinda utk'agiju, nuju njabu di tsau xa hñö. Gem' u di thogi ma uñöju. Njabu da tsa ga xo'su nu' u di tsau ge di tsüu, nu' u gi tsa ge xka ts'oki, nu' u ngu gi ne gi nexti, nu' u hingi pödi te gi pefi. Num' u xa t'oxkagi, da tsa ga hëti ma xihmaj n'año në da tsa ga 'yo ma n'aki. Xa hñëi ga ëmë ge nu' u xta tsau xa nts'o, da tsa, ga tohniju m' u ha to'o da 'yoxkagiju. Xa hñëi ga ëmë ge nu' u hinda tsa ga hokiju da hogi nge'ä bi t'oxkagiju, ngu ya fëni xa uexte ge hinda tsa ga hoju da hogi num' u nu' u ma 'ra pödi në faxkagiju. Xta tsa ndunthi njamödi num' u n'a jö'i okagi tsa nö'ö di tsa, në xa hñüditho tom'i ga huadi.

¿Teme da tsa ga peju ha ma menguju në ha ma hniniju pa ga hoju hanja di ñöu¿

## Fëni pa ga bëniju.



- ◆ Hyaxtho ja to'o di ñòm'eju.



- ◆ Njabu hanja di möju nö'ö di möhñu, njabu tsani da bödi nu'u ma 'ra teme di ne ga möhñu.



- ◆ Ga oxu n'ä jö'i xa mahyoni ngu to'o da 'yoxkagiju.

# M'efi xa nt'akagiju: Nu'u ya nt'ëni di ñ'ëniju.



## Teme në pa yo'ä nuna m'efi:

Ga pödiju teme nu'u ya m'efi xa nt'akagiju në hanja di haju ga mpefiju ha nguu, ha ri hnini në ha ri ge'ise.

Ga hohñu hanja ga jau ma xa hño ma m'efiju nu'u pe'ts'i teme ga pefiju 'ran'ä gekagiju.



‘Yo’t’i nuua teme ga pödi ha m’efi“Ndunthi ya m’efi xa t’akagiju”

## Pa ga 'yongi ma fëniju...

- ▶ ¿'Yo'ä ja 'ra ya m'ëfi nu'u xa t'akagiju di gustagiju në ma 'ra hindi gustagiju?
- ▶ ¿ Nu'u ya m'ëfi xa t'akagi mi da o't'i, teme da tsä num'u bi t'ëna hingo ge'u?
- ▶ ¿Ndana m'ëfi xa t'akagiju ne ya jö'i në ndana hindi ne ya jö'i?
- ▶ ¿Teme ra hñötsi nö'ö da peju ko nö'ö ya m'ëfi xa 'rakagiju ya jö'i?
- ▶ ¿Teme da pödi ha nuna m'ëfi?
- ▶ ¿Tema m'ëfi xa t'akagiju ge'ä xa mahyoni ha ma menguju?
- ▶ ¿ Tema m'ëfi xa t'akagiju ge'ä xa mahyoni ha ma hniniju?

Ga xēni hanja di njaga.

Gi honse hoki nuna m'efi, bëni ri mengu në ri hnini:

A: Gehya m'efi xa t'akagi di pefi nge'ä di gustagi.

¿Ndana m'efi xa t'akagi di pefi nge'ä di gustagi? (ju n'a n'u pa gi 'yo'ti 'ra ma n'a)	¿Tema hño xta otga ko nu'u ya m'efi xta tsani xta pefi?	¿Teme nõ'ö da tsa ga jaga ma xa hño?

B: Gehya m'efi xa t'akagi di pefi në hindi gustagi.

¿Ndana m'efi xa t'akagi hindi pefi nge'ä hindi gustagi? (ju n'a ñ'u pa gi 'yo'ti 'ra ma n'a)	¿Teme xa m'edi ma mengu në ma hnini nge'ä hinxta ne xta pefi nõ'ö m'efi xa t'akagi?	M'u ga pefi nu'u m'efi pe'ts'i te ga pefi ¿Tema hño ma pe'ts'i, ri mengu në ri hnini?

C: Nuya gehya hinga ma m'efi në pe'tsi te xta pefi.

¿Tema m'efi hinga ma m'efi në pe'tsi te xta pefi? (ju n'a ñ'u pa gi 'yo'ti 'ra ma n'a)	¿To'o go petsi teme da m'efi?	¿Teme da tsa ga pefi pa ga kos'pa 'ra m'efi në ga fats'i da mefi?



◆ ¿Hanja bi gohi nõ'õ di mö?

◆ ¿Teme da tsá në teme di ne ga pefibya?

**Fëni pa ga bëni:**



- ◆ Gathogiju di f<sup>h</sup>ëniu ndunthi ya nt'ëni. ¿Teme ma m'efiju ha 'ran'a nt'ëni?



- ◆ Ga pefi nu'u ya m'efi pets'i te ga pefi go ma m'efi.



- ◆ Ga hopiju ya jö'i da mefi ra m'efi njabu di faxu da te ngu n'a jö'i di xoge.

# Gatho ga xifu da uat'i në ha xa ndunthi ya jö'i ge n'año.



## Teme në pa yo'ä nuna m'efi:

Ga enthu ma fëniyu 'yo'ä di 'uekeju 'ra ya jö'i, në teme di tsau ora'ä, njabunë teme ma da ha nge'ä di jabuju.



<b>¿To'ö nu'<u>u</u> ya jo'i di uekeju?</b>	<b>Mö yo'ä:</b>



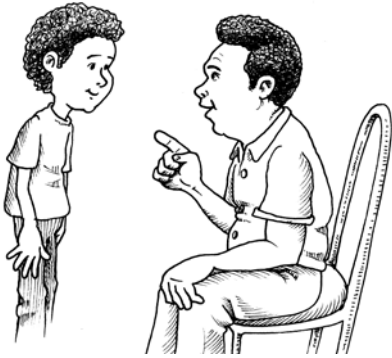
**'Yot'i nuua to'o nu'u  
ga ueke:**

Tema hño něki ha nu'u  
jö'í'u.


Bēniju to'o nu'ū jō'i xta uekejū, ha ma menguju mina ha ma hniniju. ¿To'o'ū?, ¿Teme xta m'ediju nge'ä xta uekejū?

¿Teme da tsā ga pefiju pa ga hau da uat'i nu'ū jō'i ha ma menguju, ha ma hniniju?

Fëni pa ga bëni:



► Gathogiju n'at'a ma m'ets'iju, në ma m'efiju.



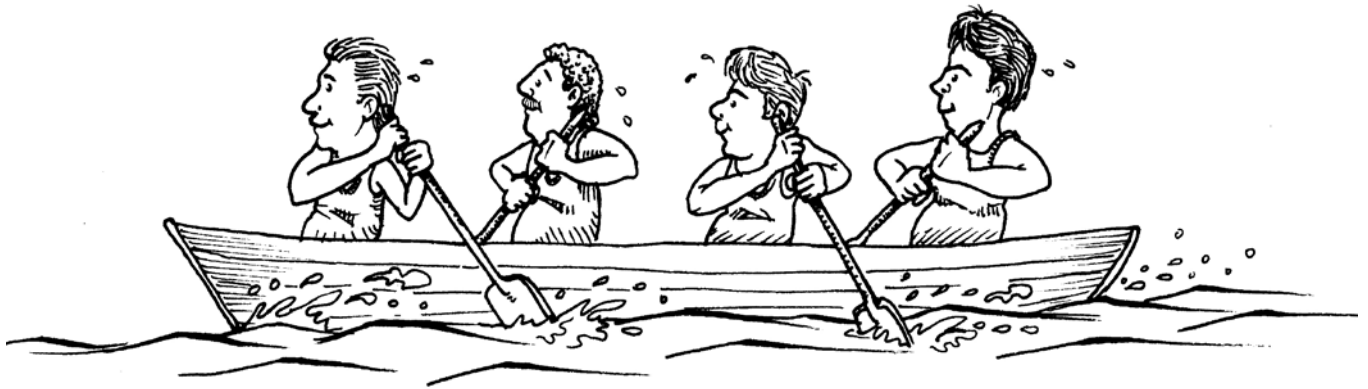
► Gathogiju pëts'i te da m'ësju t'ëke në da hnegagiju.



► N'um'u di 'uekeju n'a jö'i di m'ediju n'ä jö'i xa di muui ndunthi.

Xeni m'efi 17

## M'efi habu di nfats'iju: Ga juthu mbuza.



**Teme në pa yo'ä nuna m'efi:**

Ga hētiju ha nt'ëni m'u ga ñ'ëniyu ua hina.

**Ma födi.**

Gi jaa:

Ma hmunts'i ra thuhu: \_\_\_\_\_

Hmunts'i <u>h</u> onse Hmunts'i ja ra ñ'oui	Botho Botho	+\$1.00 +\$1.00
Hmunts'i <u>h</u> onse Hmunts'i ja ra ñ'oui	Botho The <u>n</u> i	\$.2.00 +\$2.00
Hmunts'i <u>h</u> onse Hmunts'i ja ra ñ'oui	The <u>n</u> i Botho	+\$2.00 \$.2.00
Hmunts'i <u>h</u> onse Hmunts'i ja ra ñ'oui	The <u>n</u> i The <u>n</u> i	\$.2.00 \$.2.00

	1 <sup>a</sup>	2 <sup>a</sup>	3 <sup>a</sup>	4 <sup>a</sup>	5 <sup>a</sup>	6 <sup>a</sup>	7 <sup>a</sup>	8 <sup>a</sup>	9 <sup>a</sup>
Hmunts'i ja ra ñ'oui									
Hmunts'i <u>h</u> onse									
			Hina			Hina		Hina	

\*PETSI TE GI ÑÖU PA GI NUU HANJA MA GI KOIJU.

## Ga 'yongi ma fëniju:

- ▶ Hanja di njaju në ra fëni ma födiju: Ma m'ëfi di m'ui ha nt'ëni.
  
- ▶ Teme da hëthu bi thogi ha nt'ëni. Mi ëme ua hinga mi ëme'u ha nt'ëni. To'o nu'u jö'i mi teni nu'u ma 'ra.
  
- ▶ ¿Teme di tsaju?
  
- ▶ ¿Teme ra n'at'a nt'ëni ha ma m'uju?
  
- ▶
  
- ▶
  
- ▶

Ga möhñu 'ra ya fëni da zixju ga nfats'ijju.



**Fëni pa ga bëniju:**



Pa da zoni habu ne n'a hmunts'i mahyoni ra m'efi gatho.



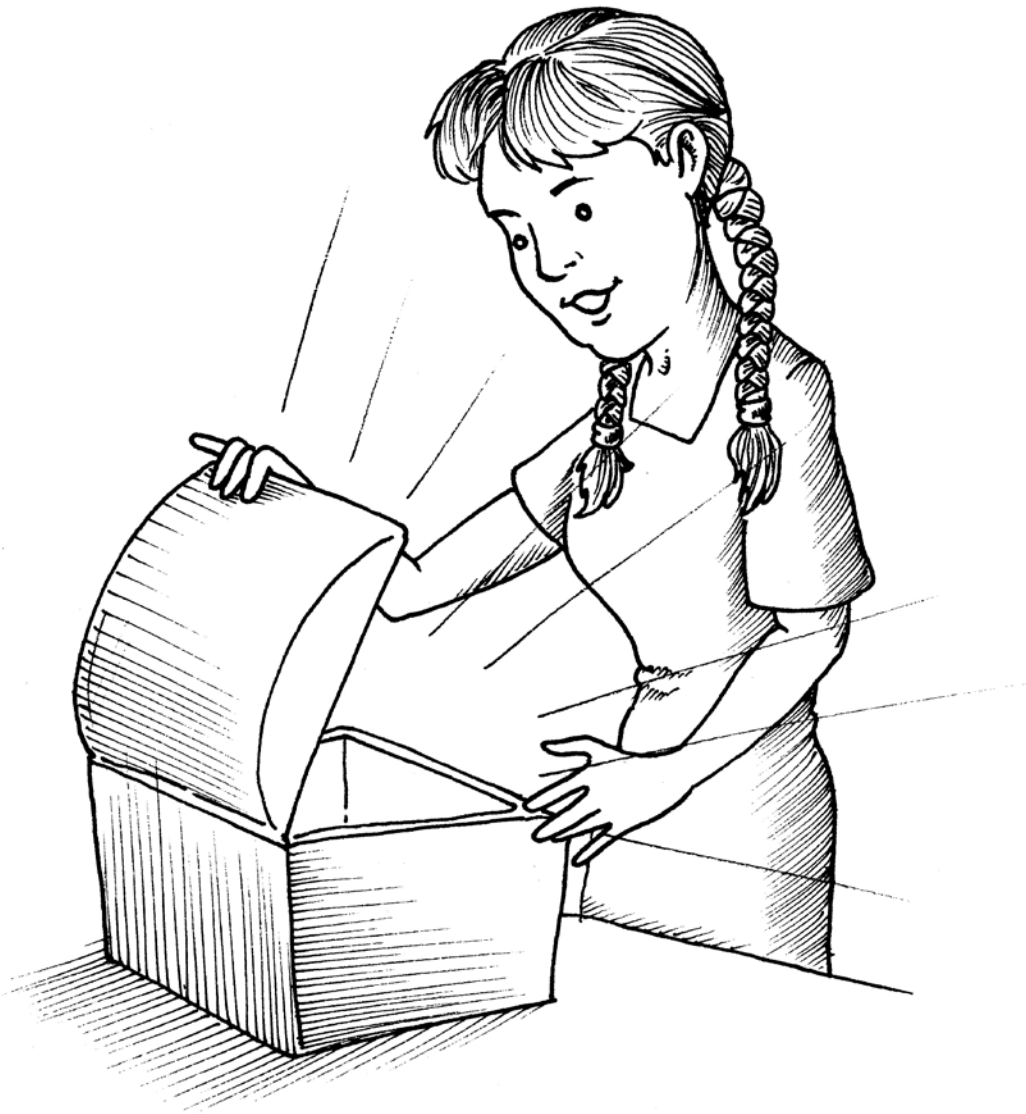
► Gathogiju da tsa ga töju.



Da ntöte n'a jö'i hindi ne da mö ge nö'ö ma n'a bi m'edi.



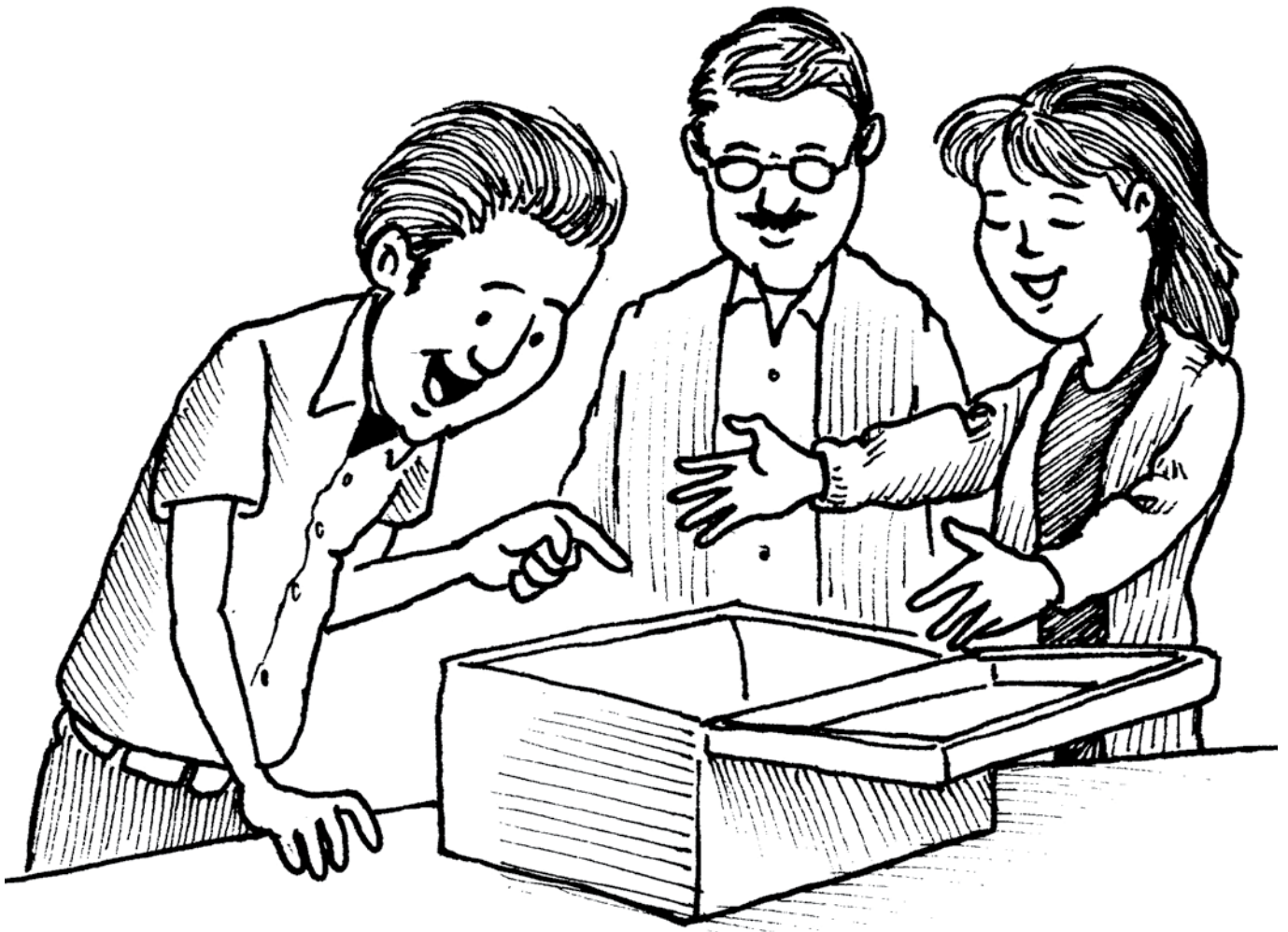
# N'a ts'oe ku ya böjo.



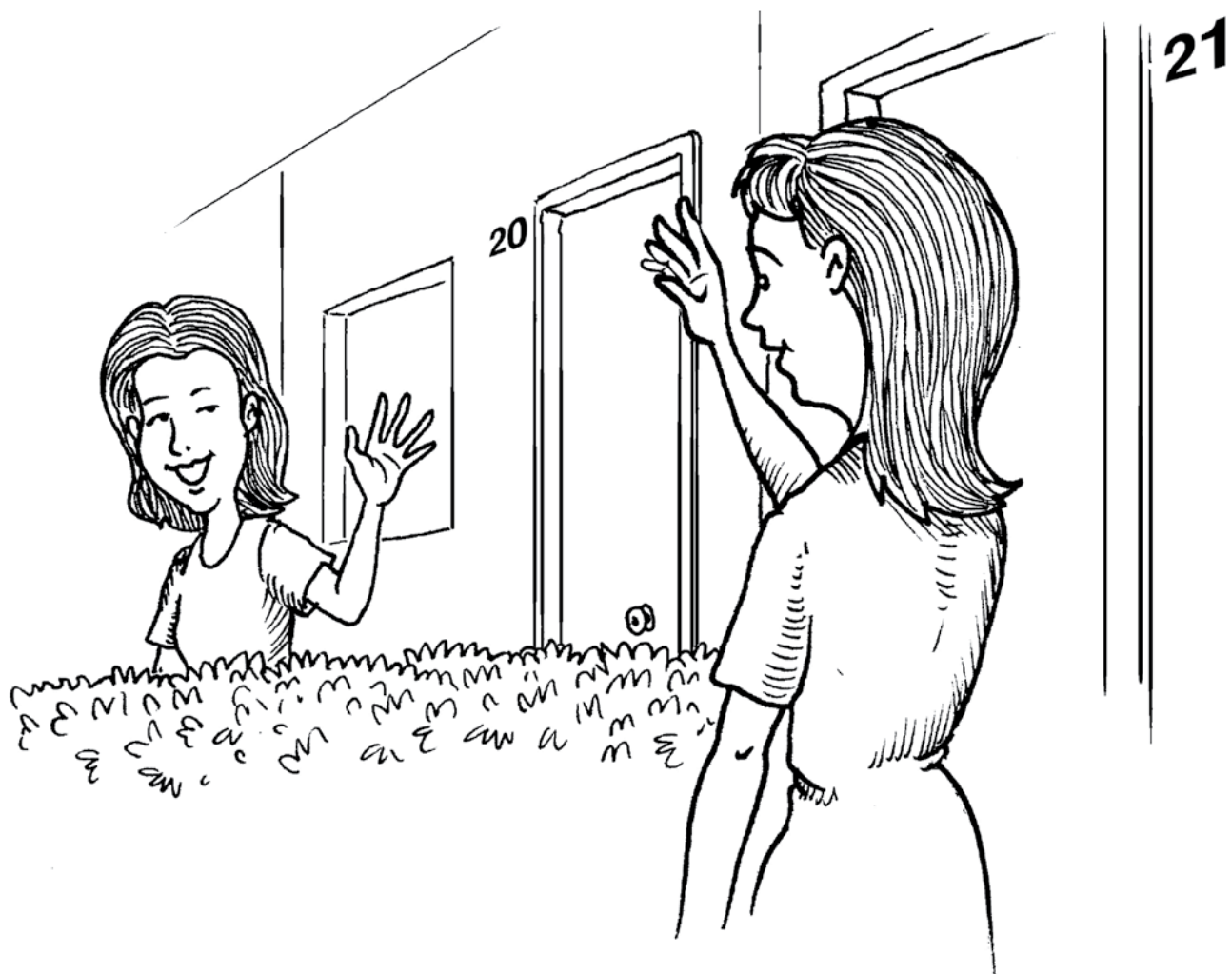
**Teme në pa yo'ä nuna m'efi:**

Da tsa ga hëthu gatho nu'u hñö ma jö'iseu, ma menguju në ma hniniju ge'u di haju ga teu ha ma m'uiju në ha ra nthoki nu'u m'efi ma peju.

Ma hño di pe'ts'ise:



Ya hño di hñejuiju ma hniniju:



**Pa ga 'yongi ma fëniju...**

▶ ¿Yo'á mahyoni ga pöju tema hño xa 'raju ma m'ujju?



▶ Nö'ö xta ehñu ga pets'iju ngu hño, ¿Da tsa da maxkagiju ga nuhu teme di ne ga pëfiju nuju, ma menguju në ma hniniju?



▶ ¿Ngu tema m'atsi'á?



▶ ¿Hamu da tsa ga xëni ma hño xta pe'te?



**Fëni pa gi bëni:**

Gathogiju di pe'su n'a dōta hño, ge' u 'raju ma m' uiju, ge' u ma da ma~~x~~kagiju ga m' uiju xa hño.

Ngu da menguju 'raman'a jō'i m' uini ge n'a dōta hño'ä.

Ha ma hniniju ma ga tiniju ha ya jō'i ya dōta nfats'i pa ga teu.

Nuua pa gi 'yo't'i ri fëni.

Nuua pa gi 'yo't'i ri fëni.



**Colaboradores**

**Coordinación General de Comunicación Social**

**Instituto de la Mujer Guanajuatense**

**Instituto de la Juventud Guanajuatense**

**Instituto Guanajuatense para las Personas con Discapacidad**

**De la Secretaría de Desarrollo Social y Humano**

**Ginzofo:**

**Secretaría de Desarrollo Social y Humano**

**Paseo de la Presa Número 99-101**

**Guanajuato, Gto. C.P. 36000**

**Teléfono 01 800 3377 948**

**(01 472) 7223 453**

**(01 473) 735 3626 al 31**



# MI IMPULSO

"Nuna m'efi hinkonto ra meti, hingo xa mombi nu'u ya hmunzi ne da ñ'ëxi ndö.  
Hinda tsa da nkupa m'u hinga ma da maxi ya jö'i da te".



Este material fue impreso en:  
Impresora Marvel, S.A. de C.V.  
con tintas de procedencia vegetal base soya, y papel reciclado.

Bld. La Merced No. 2209, Fracc. Portales de San Sebastián,  
Teléfonos (01 477) 470 85 22, 470 85 23  
León, Guanajuato, México. C.P. 37450

[www.impresoramMarvel.com](http://www.impresoramMarvel.com)





Paseo de la Preso No 103 Col. Centro  
Guanajuato, Gto.

[www.desarrollosocial.guanajuato.gob.mx](http://www.desarrollosocial.guanajuato.gob.mx)



<http://portalsocial.guanajuato.gob.mx>

**Gobierno del Estado de Guanajuato**

