

M'UI XA HÑO

RA HEM'I XADI

Ga hokiju ya fëni pa
da hogi teme di neu
ha ma m'uiju.

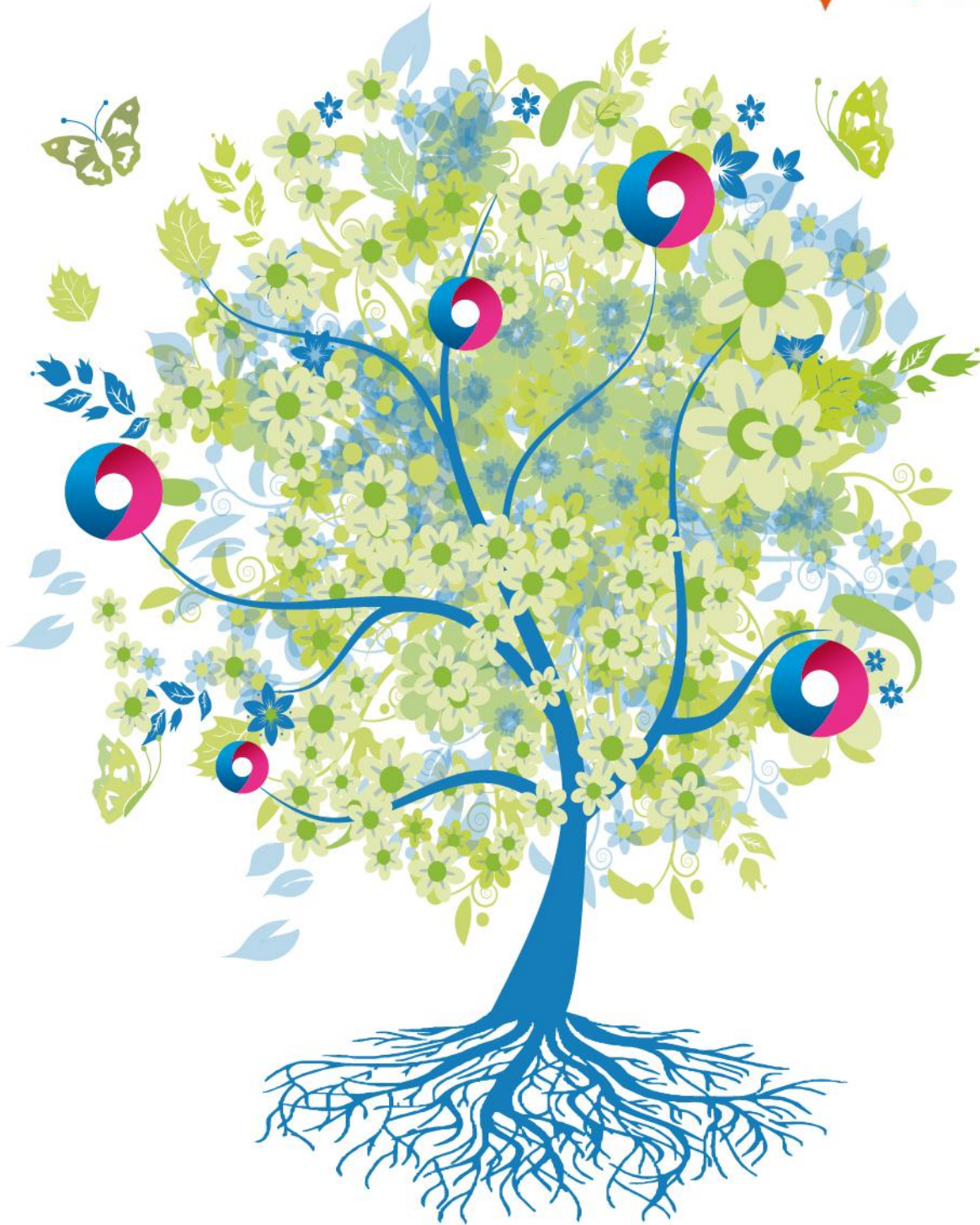
Döta xeni 4



KUAT'I
NT'ATI

Pa da nja ra m'e'ts'i
ya dönchu ha ra m'ui
hinkonto da xaxi.

CÓDIGO NARANJA



gto
orgullo y
compromiso
de todos

IMPULSO
Guanajuato

Gobierno del Estado de Guanajuato

Miguel Márquez Márquez

Ra Tsä Dönchu'äi n'ä d'öme'ñu'at'i 2012-2018

GUANAJUATO SEGURO

Lic. Antonio Salvador García López

CALIDAD DE VIDA

Lic. Diego Sinhue Rodríguez Vallejo

ECONOMÍA PARA LAS PERSONAS

Lic. Guillermo Romero Pacheco

GUANAJUATO EDUCADO

Ing. Eusebio Vega Pérez

Lic. Diego Sinhue Rodríguez Vallejo
Secretario de Desarrollo Social y Humano

MVZ. José Gerardo Morales Moncada
Encargado de Despacho de la Subsecretaría
de Administración e Inversión

Lic. Miguel Ángel Morales Abonce
Director del Fortalecimiento de Capacidades
para el Desarrollo Humano

Sra. María Eugenia Carreño de Márquez
Presidenta de DIF Estatal

Ing. Fortino Hernández Becerra
Encargado de Despacho de la Subsecretaría
de Planeación y Operación para la Organización

Lic. Víctor Edmundo López Muñoz
Coordinador de Atención a Grupos
Vulnerables

Lic. Martín Aurelio Diego Rodríguez
Director de Comunicación Social

Nuna n'a he'mi xa nthoki pa da ja da te ra födi né ra m'ui ya jö'i. Xa gü't'i gatho ya jö'i me Nt'at'i.
Nuna he'm'i ra meti ts'utp'i me Nt'at'i. Da tsä gi k'o'ts'i m'u gi noni to'o bi hoki nuna he'm'i njabu
m'u ya jö'i da hoki nu'u ya m'efi tuua pa da hogi ra m'ui.

D. R. RA NDÖ TS'UTP'I NT'AT'I ®

ISBN: HA DI NTHOKI

Proyecto
Parque de Innovación De La Salle Bajío
Material
Rodolfo Guerrero García, Universidad De La Salle Bajío
Gráficos e Imágenes
Manuel González Zavala, Universidad De La Salle Bajío

Diseño de Cubiertas
Alfonso Ayala
vector Graphics by vector5000.com
Impresora Marvel, S.A. de C.V.
Impreso en León Guanajuato
2013

www.guanajuato.gob.mx
www.desarrollosocial.gob.mx

N ' A T S ' U T P ' I
G E T S A R A M ' U I Y A J Ö ' I .

Nuna m'efi ma ga peje, pödi ge ya jö'i mayhoni. Di ñ'emeje ge m'u da mfxate ya jö'i da tsä da ha n'a ts'utp'i xa hño ge hoki xa ndunthi ya m'efi xa da hogi. Nuna m'efi pa ga m'uiju xa hño, di ha ya m'efi pa da hapi da nfats'i ya jö'i, da munzi në da hyopi da uat'i gatho, habu da ts'a da ñö gatho n'at'a donchu, në döme ne da nja ra födi.

Goge'i gi hapi da te ma xenihaiju honge xti maha m'et'o, goge'i gi hakagihe ga mpefije xa hño pa da hogi ri m'ui. Ri nfats'i ge mahyoni. 'Ragan'a m'efi di ha ts'utp'i në ya jö'i, ge'ä ra ts'edi m'efi habu di nfatsiju ma da ha ga pe'su ya hnini di te.

Honge njabu, di xi'i ge di johya gi ode nuya m'efi di ha da te në da xu ri födi, nuna m'efi ge ma da zixkagiju da hogi ma m'uiju, ri mengu, në ri hnini, ngu da mengu nt'at'iju xa te ma hmöndaseju, ma ts'ediju në ma nt'umbiju.

Nuna hem'i ge gi hño ha ri 'ye ma da zixkagiju ma gat'iju ha n'a ñ'uu habu ma ga 'yongi ma fëniju pa ga pöju to'ogiju në hanja di m'uju, hanja ga hoju ya 'rani pa da xu ma teju, hanja ga u'thu ya jö'i da mponi habu di m'uju, hingi pumhni ge mahyoni gi hoki ya fëni pa gi hapi da te ri m'ui në njabu da hogi ra nfödi ri mengu ne ri hnihni.

Nubya ma ga nduiju n'a 'ra'yo nfödi, ma ga mpefiju ndunthi pa ga hafu da hogi ma hniniju në ma m'uiju. Xka juaju nuna ñ'uu ma ga hëthu ra nxofo ma ts'ediju, ma gi juadi, ma gi poni ngu n'a jö'i di ütate ra m'efi di hapi da te në da xu ya nfödi, habu ma gi hñeti ra nxofo ha ri mengu ne ha ri hnini.

Habu ha ya jö'i di hoki ya 'ra'yo fëni, di mpefi, njabu ma ga hokiju nuna Nt'at'i ge gatho di neju, ge di tsä ra nthogi ya jö'i, njabu ga ehñu, ge ra johya në ra m'efi gatho. Di xi'i gi johya ge'ä xka mpefi, jamödi ri m'efi gi umbi Nt'at'i pa hinda nja ya bë, pa da nja ya nt'eke në da te, da nja ya böjö, ma xa hño, n'a Nt'at'i xa johya nge'ä xa hño ya ra m'ui.

Miguel Márquez Márquez.
Ra ts'utp'i xeni hal Nt'at'i

Ra ndui nuna m'efi.

Ha nuna döta xeni ma gi hoki ya m'efi pa gi pödi gi hokua ra ñ'uu ri m'ui.

Ma ga nduiju ngu gi m'ui, njabu tsi 'ramats'u da tsa gi hñëti ge da tsa gi poni ri m'ui.

Nuna m'efi nepi gi pödi teme gi pë'ts'i në teme ma gi pefi pa gi tsoni habu gi ne.

N'a födi ma gi pödi ge gi xadi gi honise teme ha'i m'edi, njabu gi hñëti ha ge'ise teme gi pödi gi pefi xa hño ge'ä ma da maxa'i gi jumpa ra ñ'uu ri m'ui në tsoni habu gi ne pa da hogi xa hño ri m'ui.

Ga tsoni ha bi huadi ra ndui.



Di njabuju në nkaua di m'uiju.



Teme në pa yo'ä nuna döta xeni:

Ga hoju 'ra m'efi habu ga hëthu te ra za ga peju ngu da gekiseju, ha ma menguju në ha ma hniniju ge'u m'efi da maxju da hogi ma m'uju ri xudi, ga pöju teme haju m'edi në tema ts'edi di hñöu.

**Tema m'efi ma ga hoki
nu'u ya pa xa ñ'ëpu.**



Teme në pa yo'ä:

Ga hoki 'ra ya fëni de nö'ö ma ga pefi nu'u ya pa xa ñ'ëpu habu ga ë'spa nsu ma gekiseju, hanja di nsixkui ya jö'i, ma födi në hanja di faxi ma 'ra ya jö'i.

Ga hëthu teme di pefiju nubya pa ga hëthu nö'ö xa ñ'ëpu xudi.

Xka hoju n'a m'efi pa da te ma gekiseju, di ha m'edi ga ofu feni gatho ra xeni ma m'uju (Casares Arrangoiz & Siliceo Aguilar, 2013). Ma ga xi'a'ije teme nu'u ra xeni ma mu'iju, gatho ge'u n'at'a ra mahyoni. Nugagiju go ga hëthu ndana tini mahyoni ma m'uju.

- ▶ **Ra xeni ma gekise:** Kutua hanja ga suu në ga nqhñu ya nzaki, ra hmoni ma ndo'yoju, ra hee, ra hñuni, ra nsu nö'ö xeni habu ma metiju ha nguu, në ma böjö di pe'ts'iju.



- ▶ **Ra xeni hanja di nsixm'e ya jö'i:** Ma 'ra ya jö'i, mahyoninë ngu, ra födi, nu'u gi oui ha ngunt'udi, nu'u gi 'youi ha m'efi, nu'u gi m'uhui ha ri hnini. Mö teme di pefi ya jö'i pa da te, da sü në da gohi xa hño ko nu'u ya jö'i di nsits'ui ngu ra mengu, ra döme, ra m'ehño, ra t'u, ra t'ixu, ra meni, në ra nsixkui.



- ▶ **Ra xeni ya nfödi xa 'raki ngunt'udi:** Nuna go gehna ra födi ri m'efi, go gehna xka xadi ha ngunt'udi, ra te ri födi në ri m'efi. Gekua gi xadi hanja gi ha ma 'ra ya m'efi. Njabunë nu'u gi pefi di gusta'i në gi töö böjö.



- ▶ **Ra xeni ma mfats'i:** Nuua gi pefi nö'ö di ha'i gi te, ga faxte ha ma 'ra ya m'efi, gi su ma 'ra ya jö'i, gi xadi, gi faxte ha tsi nijö.



Nö'ö majöni në nö'ö di ne.

Ñu'ts'i nuna xithe, gehna ma da maxa'i gi du'm'i gi hñëti teme ri za gi pefi pa gi te ngu ga jö'i.

<p style="text-align: center;">Xeni</p>	<p>Hanja gi m'ui nubya.</p> <p>Ot'i hanja gi m'ui nubya, thödi gatho ngu di t'apa'i, hñëti xa hño hanja gi m'ui. Teme nö'ö gi pefi xa hño në teme m'e'i pa gi m'ui xa hño.</p>	<p>Hanja gi ne gi m'ui.</p> <p>Ot'i hanja gi ne gi m'ui xudi në ndamoni. Mö pa hamu da tsa gi huadi pa gi nja ngu gi ne, ngu: pa 'rato zönö, n'a jeya mina hñu jeya. Mahyoni gi pödi xa hño teme gi ne.</p>
<p>Ra xeni ma gekise</p>		
<p>Ra xeni Hanja di nsixm'e ya jö'i.</p>		
<p>Ra xeni ya nfödi xa 'raki ngunt'udi.</p>		
<p>Ra xeni ma mfats'i.</p>		

Tsinjante di 'yo, döta ma thöhö. Ra xeni ma gekise.

Xeni.							
Meta 1.							
	<p>Kupa nuna xithe pa gi xëni hanja xki ma. Kupa nuya nt'ohni. E: m'ü gi ma gatho xa hño, yo gi köt'i. B: M'ü gi ma xa hño. R: M'ü xi mabu në pets'i te gi titho mats'ü. M: M'ü hingi ma xa hño. Pe'ts'i te gi mpefi ndunthi.</p>						
M'efi.	1ª. Xëni xta thogi n'a hñotoya.	2ª. Xëni xta thogi yoho ya hñotoya.	3ª. Xëni xta thogi n'a zöno	4ª. Xëni xta thogi yoho ya zöno.	5ª. Xëni xta thogi hñu zöno.	6ª. Xëni xta thogi 'rato ya zöno.	7ª. Xëni xta thogi n'a jeya.



Tsinjante di 'yo, dōta ma thōhō. Ra xeni hanja di nsixm'e ya jō'i.

Xeni.							
Meta 1.							
	<p>Kupa nuna xithe pa gi xēni hanja xki ma. Kupa nuya nt'ohni. E: m'ū gi ma gatho xa hño, yo gi köt'i. B: M'ū gi ma xa hño. R: M'ū xi mabu nē pēts'i te gi titho mats'ū. M: M'ū hingi ma xa hño. Pē'ts'i te gi mpefi ndunthi.</p>						
M'efi.	1 ^a . Xēni xta thogi n'a hñotoya.	2 ^a . Xēni xta thogi yoho ya hñotoya.	3 ^a . Xēni xta thogi n'a zōno	4 ^a . Xēni xta thogi yoho ya zōno.	5 ^a . Xēni xta thogi hñu zōno.	6 ^a . Xēni xta thogi 'rato ya zōno.	7 ^a . Xēni xta thogi n'a jeya.



Tsinjante di 'yo, döta ma thöhö. Ra xeni ya nfödi xa 'raki ngunt'udi .

Xeni.							
Meta 1.							
	<p>Kupa nuna xithe pa gi xëni hanja xki ma. Kupa nuya nt'ohni. E: m'ü gi ma gatho xa hño, yo gi köt'i. B: M'ü gi ma xa hño. R: M'ü xi mabu në pëts'i te gi titho mats'ü. M: M'ü hingi ma xa hño. Pë'ts'i te gi mpefi ndunthi.</p>						
M'ëfi.	1ª. Xëni xta thogi n'a hñotoya.	2ª. Xëni xta thogi yoho ya hñotoya.	3ª. Xëni xta thogi n'a zöno	4ª. Xëni xta thogi yoho ya zöno.	5ª. Xëni xta thogi hñu zöno.	6ª. Xëni xta thogi 'rato ya zöno.	7ª. Xëni xta thogi n'a jeya.



Tsinjante di 'yo, dōta ma thōhō. Ra xeni ma mfats'i.

Xeni.							
Meta 1.							
	<p>Kupa nuna xithe pa gi xēni hanja xki ma. Kupa nuya nt'ohni. E: m'ū gi ma gatho xa hño, yo gi köt'i. B: M'ū gi ma xa hño. R: M'ū xi mabu nē pēts'i te gi titho mats'ū. M: M'ū hingi ma xa hño. Pe'ts'i te gi mpefi ndunthi.</p>						
M'efi.	1 ^a . Xēni xta thogi n'a hñotoya.	2 ^a . Xēni xta thogi yoho ya hñotoya.	3 ^a . Xēni xta thogi n'a zōno	4 ^a . Xēni xta thogi yoho ya zōno.	5 ^a . Xēni xta thogi hñu zōno.	6 ^a . Xēni xta thogi 'rato ya zōno.	7 ^a . Xēni xta thogi n'a jeya.

Pa gi 'yongi ri fëni:

Xki hoki nu'ŭ ya m'ëfi ma da ha da te ri m'ŭi:

◆ ¿ Teme gi mo di hoju ya m'ëfi pa da hoki ma m'ujju?

◆ ¿ Teke mahyoni?, ¿yo'ä?

◆ ¿ Teme gi tsau?

◆ ¿ Gi handi xa hño gi xifu ri meniju da hoki n'a m'ëfi ngu nuna gi pefiju?

Pa ga huaju n'a m'ede: Da ne da mbu.

(Bucay, Cuentos para pensar, 2003).

N'um'u bi te ra dada bi xipi:

- ma tsi t'uga'i, hinga gatho nu'u m'ui tu ra xala. Majöni hindi pe'ts'i te gi mbu, pe di ënga ge n'a metso gi n'yotho në hingi kupa ri xala xa 'ra'i tsi dada.

- Hindi pödi ga mbuga – bi ñ'ena ra t'u.

- ua ehe – bi xipi ra dada.

Bi pemba ra 'ye në bi zits'i ha n'a ma'ye.

- ¿gi hëti ts'undu?, nuua hinte haua. Num'u gi ne gi mbu. Ha gi m'akua, gi junzi ndöhi në gi nsagi. Num'u gi ma ha ndöhi gi xoki ri xala në njabu gi mbu...

Ra t'u himbi ñ'eme:

- ¿Xi m'u ga tagi?

- Mödi gi tagi hinga ma gi tü, honda ma da ntu'i 'ra ya nts'et'i ge ma da ha'i gi ntse'di num'u xki tsani ma n'aki – bi dödi ra dada.

Ra t'u bi mengi ha hnini, ko ra nsits'i, ko ra bötsiui nu'u ge'u hyaxtho mi 'youi.

Nu'u mi tsi t'uko ra fëni bi xipi:

- ¿Xa m'e ri fëni?

- ¿pa yo'ä?

- Ri dada xa göxi ra ñö...



- ¿Te gi honi, yo'ä ma gi mbu?

- ¿tsopu nu'u ya ts'o fëni?

- në ¿to'o hapi m'edi da mbu?

Nu'u mi ha ra fëni, mi tsü n'a duki:

- ¿teke majöni?

- ¿Hinte da ha?

- ¿Yo'ä hingi dui 'ramatsu?

- M'u njabu, tsani gi 'yengi n'a sagi de ha n'a 'rede.

- Mina ha ra ndee n'a m'aiza, pe... ¿ha ra ndee?

Metsi bi op'a masu nu'u ya jö'i mi ne.

Bi boxi ha ra ndee n'a m'aiza në bi 'yei n'a sagi ...

Bi maxti ra xala.

Bi mpet'i xa nts'edi ha ndöhi mödi njabu bi dagi ha hai. Mi tu n'a m'ixti ra dë bi ma ba kop'a ñ'u ra dada:

- ¡Ga kadigi! Hinda tsa ga mbu. Tsi huëkate, xibya

jhñëti da p'ut'i ma ño! Hinga da n'at'au. Ma xalaga ge pa da ntotho... - bi nzoni.

- Ma tsi t'u'i – bi ñ'ena ra dada. Pa gi mbu pe'ts'i te gi tini ndunthi ndöhi pa da tsa gi xoki ri xala.

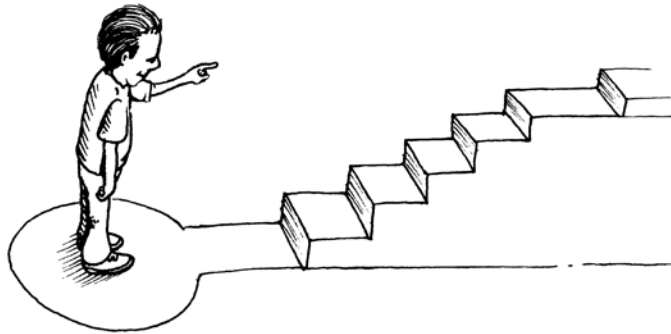
Ngu tagi n'a ra xi de ha maiza.. Në gi pots'e ma xa hñëts'i.

Pa gi pödi gi mbu pe'ts'i te gi hñöxi ra ya nts'et'i.

M'u hinte gi ne gi ha, yo te gi pefi, da tsä gi 'yo ngu gi 'yo hyaxtho.



Fëni pa gi bëni:



► Pa ri xudi ga m'ui xa hño, pëts'i te ga ndui ha ma gekise.



► Mahyoni gatho ra xeni ma m'ui.



► Pa ga te në ga m'ui xa hño, pëts'i te ga mödi në ga pëfi nö'ö aka ra xeni ma m'ui.

Ga koiju hanja di ne ga hëthu ma menguju ri xudi.



Teme në pa yo'ä:

Da njapi da mpefi pa da hoj*ö*'i ra mengu, ma da hoki n'a m'efi pa da ha da te ya j*ö*'i m'ui ha ra ngu habu da n*ö*ni ra xeni ra ge'äse'u, ra xeni ra nsixkui'u, ra xeni nsu böj*ö*; nuna m'efi ma da b*ö*ni ma da xipi ra mengu pa da hoki xa h*ö*no, pa da tsu gatho da mefi.

Ya xeni feni ma da noni ra m'efi ya mengu:

Ra xeni ma gekise hñö:

- Kutua hanja ga suu në ga nohñu ra nzaki ma menguju, ra hmoni ra gekise ma menguju, Go di m'et'o ra nsu ya bötsi në ya tsi chu në ya tsi xita.
- Nö'ö di pefiju pa ga ñ'eniju në pa ga gat'iju.
- Ra nsu ngu në ra m'efi di pefi gatho ha ngu, mayhoni gatho da mpefi ngu ra ts'edi në ra ndote.
- Në ma 'ra da tsa da mo.



Ra xeni ra nsits'i ya jö'i hñö:

- Tema ts'öt'i ha ngu ra meti 'raman'a jö'i m'uhni.
- Da moñu hamu da tsa da ñuni n'at'a.
- Da moñu teme ora pets'i te da zongu ha ngu.
- Ya nseki pa ya bötsi, ya ts'undu, ya döta nxutsi.
- Në ma 'ra da tsa da böni.

► Ra xeni nsu böjö mengu, mö:

- Da hyoni to'o jö'i pödi xa hño da su böjö në da honi ya nt'ai.
- Da nfats'i ko böjö gatho nu'u ha ra m'efi ha mengu.
;Hangu ma da uni në hamu?
- Teme hapi m'edi ngu në ndana ma da ndui m'et'o.
- da nja n'a m'ets'i böjö.
- Hangu tu mengu.

Nubya ma gi tini 'ra ya xithe, gi ñu'ts'i njabu da maxa'i go hoki teme hapi m'edi ri mengu.

Nö'ö majöni në teme di ne.

<p>Xeni</p>	<p>Hanja gi m'ui nubya.</p> <p>Ot'i hanja gi m'ui nubya, thödi gatho ngu di t'apa'i, hñëti xa hño hanja gi m'ui. Teme nö'ö gi pefi xa hño në teme m'e'i pa gi m'ui xa hño.</p>	<p>Hanja gi ne gi m'ui.</p> <p>Ot'i hanja gi ne gi m'ui xudi në ndamoni. Mö pa hamu da tsa gi huadi pa gi nja ngu gi ne, ngu: pa 'rato zönö, n'a jeya mina hñu jeya. Mahyoni gi pödi xa hño teme gi ne.</p>
<p>Ra xeni ma gekise</p>		
<p>Ra xeni hanja di nsixm'e ya jö'i.</p>		
<p>Ra xeni nsu böjö.</p>		

M'efi pa da hoga ma menguju..

Ra xeni ma gekise.	Ra xeni hanja di nsixm'e ya	Ra xeni nsu böjö.



**Ra xeni
ma gekise.**

Kutiua hanja ga suu në ga nohñu ra nzaki ma menguju, ra hmoni ra ndo'yo ma menguju, Go di m'et'o ra nsu ya bötsi në ya tsi chu në ya tsi xita.
 Nö'ö di pefiju pa ga ñ'ëniyu në pa ga gat'iju.
 Ra nsu ngu në ra m'efi di pefi gatho ha ngu, mayhoni gatho da mpefi ngu ra ts'edi në ra ndote.
 Në ma 'ra da tsa da mo.

Kupa nuna xithe pa gi xëni hanja xki ma. Kupa nuya nt'ohni.
 E: m'u gi ma gatho xa hño, yo gi köt'i.
 B: M'u gi ma xa hño.
 R: M'u xi mabu në pets'i te gi titho mats'u.
 M: M'u hingi ma xa hño. Pe'ts'i te gi mpefi ndunthi.

Gogehnä da tsa gi pefi.	¿di ëna höö?	¿To'o ma da mpefi nepu?	1° nxëni xta thogi hñoto ya pa	2° nxëni xta thogi 'ret'a ma kut'a ya pa	3° nxëni xta thogi n'a nzönö	4° nxëni xta thogi yoho nzönö	5° nxëni xta thogi hñuu nzönö

Ra xeni hanja di nsixm'e ya jö'i.

Tema ts'öt'i ha nguu ra meti 'raman'a jö'i m'uhni.
 Da moñu hamu da tsä da ñuni n'at'a.
 Da moñu teme ora pets'i te da zongi ha nguu.
 Ya nseki pa ya bötsi, ya döta metsi, ya döta nxutsi.
 Ne ma 'ra da tsä da boni.

Kupa nuna xithe pa gi xeni hanja xki ma. Kupa nuya nt'ohni.
 E: m'u gi ma gatho xa hño, yo gi köt'i.
 B: M'u gi ma xa hño.
 R: M'u xi mabu në pets'i te gi titho mats'u.
 M: M'u hingi ma xa hño. Pe'ts'i te gi mpefi ndunthi.

Gogehnä da tsä gi pefi.	¿di äna höö?	¿To'o ma da mpefi nepu?	1° nxëni xta thogi hñöto ya pa	2° nxëni xta thogi 'ret'a ma kut'a ya pa	3° nxëni xta thogi n'a nzönö	4° nxëni xta thogi yoho nzönö	5° nxëni xta thogi hñuu nzönö





**Ra xeni nsu
böjö mengu, mö:**

Da hyoni to'o jö'i pödi xa hño da su böjö në da honi ya nt'ai.
 Da nfats'i ko böjö gatho nu'u ha ra m'efi ha nguu.
 ¿Hangu ma da uni në hamu?
 Teme hapi m'edi nguu në ndana ma da ndui m'et'o.
 Da nja n'a m'ets'i böjö.
 Hangu böjö tu ya jö'i m'ui ha nguu.

Kupa nuna xithe pa gi xëni hanja xki ma. Kupa nuya nt'ohni.
 E: m'u gi ma gatho xa hño, yo gi kö'ti.
 B: M'u gi ma xa hño.
 R: M'u xki mabu në pets'i te gi titho mats'u.
 M: M'u hingi ma xa hño. Pe'ts'i te gi mpefi ndunthi.

Gogehnä da tsa gi pefi.	¿di ëna höö?	¿To'o ma da mpefi nepu?	1° nxëni xta thogi hñoto ya pa	2° nxëni xta thogi 'ret'a ma kut'a ya pa	3° nxëni xta thogi n'a nzönö	4° nxëni xta thogi yoho nzönö	5° nxëni xta thogi hñuu nzönö

Ma ga odeju n'a m'ede:

N'a ts'oe binu hongbe bi njabu.

(Bucay, *Recuentos para Demián, ya m'ede mi pede ma analista, 2005*).

Nuna mi ra ndöts'utp'i n'a t'uko döhn mi ra thuhu Mbo'obxi. Nö'ö binu mi pa gatho ya jö'i mi töhö ndunthi böjö nu'u 15 m'o ya mengu mi m'ui nuni Mbo'obxi, njabu mi tsä da gu't'i ndöts'utp'i në mi pomababi böjö pa da m'ui xa hño.

Ndunthi ya jeya mi xa thogi ndöts'utp'i mi xa ut'i ra uenda. Ndöts'utp'i mi hojö'i në hinga mi ne da go'p'i ndunthi ya jö'i me Mbo'obxi. Ge'ä mi o ra fëni, njabu, mi monse ge ma nxa go't'i ma tsi tuki böjö.

N'a pa bi zopi n'a döta fëni. Ndöts'utp'i bi ñ'ena ge ya hinga ma nxa go't'i nixi n'a tuki böjö. Bi ñ'ena ge pa da bongi böjö, ndöts'utp'i bi 'yadi ge 'raman'a ya jö'i, n'aki jeya, num'u di xit'i binu, da uat'i ha ra mbodni nguts'utp'i di hño n'a ts'oe binu nö'ö ma xa kui në ma xa hño xa hoki. Ma da xit'i ha n'a döta ts'oe xta dagi pa'ä.

Xta m'a nu'u 15 ya m'o litro binu ma da bongi böjö pa ra n'yt'e ya jö'i në ra t'üdi ya hnini. Ge'ä nthogi bi xani gatho ha ra hai ndöts'utp'i, bi m'et'e ya hem'i xa nköt'i ha ra döta ñ'uu ya döhnini. Ya jö'i xa mi johya. Gatho ha ya ngu xa mi hne ndöts'utp'i, mi ntupabi ya thuhu. Ha ya m'abinu ya jö'i bi ts'atiko johya ra nts'ibnu pa da nja ra nzaki hoga ndöts'utp'i.

Mi m'edi tsi duki pa da zoho pa da n'yuni ya jö'i.

Ha ya nguu ha ya tai, ha ya nijö ya jö'i mi xipi ra jö'iu hinda pumhni nö'ö pa ma da uni ra ts'oe binu. Gatho ya jö'i da zoni njabu xa hño da umba jamödi ra hoga ndöts'utp'i.

Xa tsi n'ithotho, mi 'yo mi tsoho gatho ya jö'i në ra mengu, go mi m'et'o mi gu'ts'i ya dada ts'oe binu.

'Raman'a mi pots'e ha n'a 'rede mi xa ma ta da zoni ta mañö ha ra ne döta ts'oe, mi uem'i ra ts'oe në mi köi, hai, mi tom'i n'a jö'i mi hapa n'a hmepya.

Ya mi bi ndee, num'u bi thogi nö'ö jö'i mi m'efa. Nda döta ts'oe ya mi po 15 m'o ya litro binu. Mi m'et'o ta xki juadi, gatho ya jö'i mi xa thogi xa 'yoni ra ts'oe.

Ndöts'utp'i mi gese, mi tsä xa hño; hyadi mi kut'i, ya mi xa munzi ya jö'i ha ra m'atha ra nguu ndöts'utp'i, ndöts'u.tp'i bi boni ha ra hyani nguu në ya jö'i mi handi ko johya.



Ha n'a ts'ibnu ts'unganza, ge bi zokui ra xita mayabu, ndöts'utp'i bi 'yadi da nthopabi n'a duki binu. Ts'utp'i mi ëmbi ya jö'i: _ Hoga hnini Mbo'obxi. Ngu bi 'yo ma fëni, gatho ya jö'i xa k'ongi.

Di ne ga tsataiu ma njohyaga nge'ä gi opabiu ri ndöts'utp'ijü. Ma ga tsä pa gatho'iu n'a ts'iki binu nge'ä di johya në xa di jamödi'iu , gehna hoga dehe tsi ma Ajöjü, ra dehe gatho ra obxi xihmaj, ge xa hoki 'ra ya hoga 'ye në xa nxit'i ko ra hmödi ma hniniju.

N'a m'ego bi umbi ha ra 'ye ndöts'utp'i nö'ö ts'iki pa da za në da johyau ra hnini ge mi fet'i ra 'ye xa nts'edi...Nsekitho, mi guts'i bi hñeti ge ra ts'iki mi hñantho, 'ramats'u bi kuati ha ra xiñu, ra xiñu ge pödi da böhö ya hoga binu, në bi bödi ge hinte mi yuni. Njabu bi tüti ha ra ne në bi umbi n'a ts'iki. ¡Binu, hinga mi binu, në hinte ma n'a!



Ndöts'utp'i bi 'yadi da nt'aki ma n'a ts'iki de ha döta ts'oe pe mi n'at'atho; mi hyantho, hinte mi yuni.

Bi ma'ti ya ñ'ei pa da xëni yo'ä mi njabu binu. Ga'tho bi moñu. Döta ts'oe mi ñudi dehe, honda dehe.

Ndöts'u.tp'i bi ma'ti ya bömhño pa da mö'u yo'ä bi njabu ra binu.

¿Tema ñ'ëte, te bi nthöskui, tema ngilo bi ha bi ndehe binu?

N'a tsi döta xita bi uat'i në bi xipa ndöts'utp'i ha ra gu: _¿Tema ñ'ëte?, ¿Tema nthönzi?, ¿Tema ngilo?

Hingoge'ä, metsi, hingoge'ä.

Ri jö'i ge ya jö'i, honda ge'ä.

_Te ra më'ä. _biñ'ena ndöts'utp'i.

_Ma ga nöhñu xuua. Xuua xa döta ra thoka binu dui ha t'ohö në tsoni ha hñe. Ra obxi di xofo goge'u ma xa hño në ra binu ge'ä di thaj m'et'o mödi xa mödi.

Maxudi mi n'itho, num'u ma nxa ehë, n'a fëni bi ñut'i ra ño... ¿Xi m'u ga höts'i dehe në hinga binu, to'o da bödi?

N'a ts'oe dehe da ntöskui 15 m'o litro binu... Hinkonto da bödi... ¡Hinkonto!

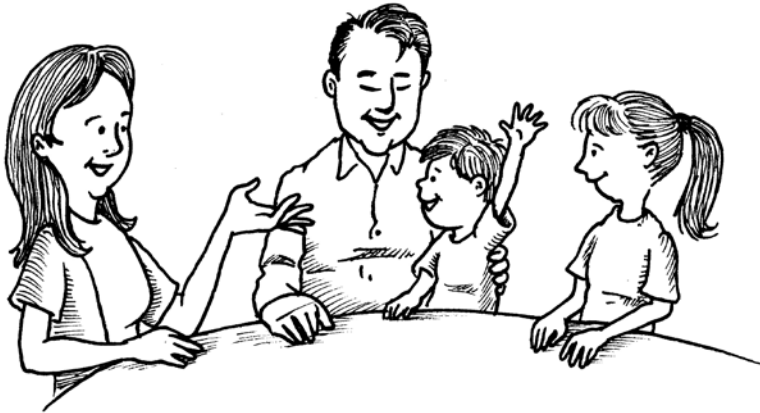
Në hinkonto xa böhmö, pe bi njaua, metsi, bi njaua: ¡Gatho ya jö'i bi ñut'i n'at'a fëni ra ñöl-



Ya fëni pa gi bëni:



- ▶ Pa da te ma menguju, pe'ts'i te ga peju nö'ö di mohñu.



- ▶ Hanja da koiju ha ma menguju ga pesfu t'ëke gathogiju .



- ▶ 'Ran'agiju ha ma nguju pe'ts'i te ga peju 'ran'a m'ëfi pa ga m'uju xa hño.

Ga haju ya m'efi pa da nēki xa hño ma hniniju.



Teme nē pa yo'ä:

Gi ñ'ëna ge ma gi mpefi pa da te ra m'ui ya jö'i mengu ha ri hnini nē gi hoki n'a m'efi habu ma gi nfaxkui ya jö'i gi menguui ha ri hnini pa gi hau da hogi ra m'ui ri hnini.

Ma da boni ya fëni ma ga peju.

Pa gi peju nuya fëni poni thodiju nuya nt'ani:

◆ ¿Teme da tsa ga peju ngu hnini, da maxju ga m'uiju xa hño?

◆ ¿Teme enä ma fëniyu ¿Hanja da tsa ga xifu nu'u ma 'ra?

◆ ¿Yo'ä di ëhñu ge mahyoni?

◆ ¿Teme ma ga peju pa ga haju da njabu?

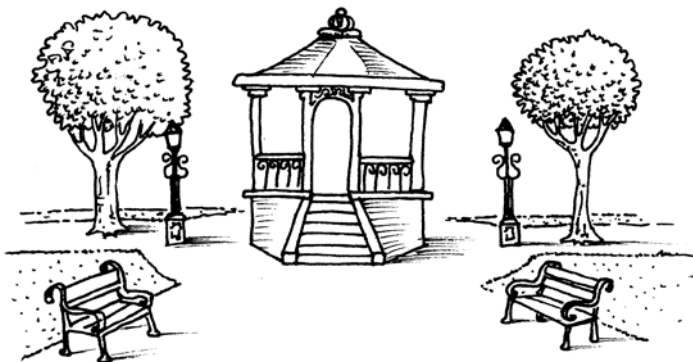
◆ ¿Tema nfats'i hinte haua ma ga neju ?

Kupa nuna xithe pa gi ot'iju ra fëni gatho hmunzi në teme gi mohñu.

Ra fëni hmunzi.	¿Teme di mö de nuna fëni?

'Yo't'i m'engu ga huahnu ha hmunzi:

Fëni pa gi bëni:



◆ Gathogihu go ,a m'efiju ga süu ra hño xihmai në ma hniniyu..



◆ Go ma m'efiju ga hau da te ma m'uiju.



◆ Da tsa ga hokiju habu ga m'uiju ma xa hño..

**Ntsudi m'efi ge ma da üt'a'i:
Ga hoju ya fëni në ga xëhñu teme di pe'su.**



Teme në pa yo'ä:

Da ñ'ëna ge ma da mpefi pa da te ra m'ui ya jö'i mengu ha ra hnini në da dini hanja da hoki ya ntsudim'efi ge maxju ga teju pa ga faxu ya jö'i.

Pa ga xëmpu ra fëni nuya fëni xa nhuahni, thödi nuya nt'ani:

◆ ¿'Yo'ä di ehñu ge nuna fëni ri za?

◆ ¿To'o da tsa da mefi?

◆ ¿Teme di pe'su në teme haju m'edi pa da tsa ga pefiju?

◆ ¿Yo'ä gi ehñu ge nuna fëni n'a hoga fëni ge mödi da thogi ya jeya ma da gohi?

◆ ¿Teme di hantu hinda böni xa hño?

◆ 'Yo't'i nuua tema fëni bi gohi ha ri hmunzi:

'Yo't'i nuua teme ëngi ri mengu de nuna ntsudim'efi.

Fëni pa gi bëni:



◆ Da tsa ga nfats'i gathogiju pa ga hoju ya 'ra'yo fëni da ha da te ma m'uju.

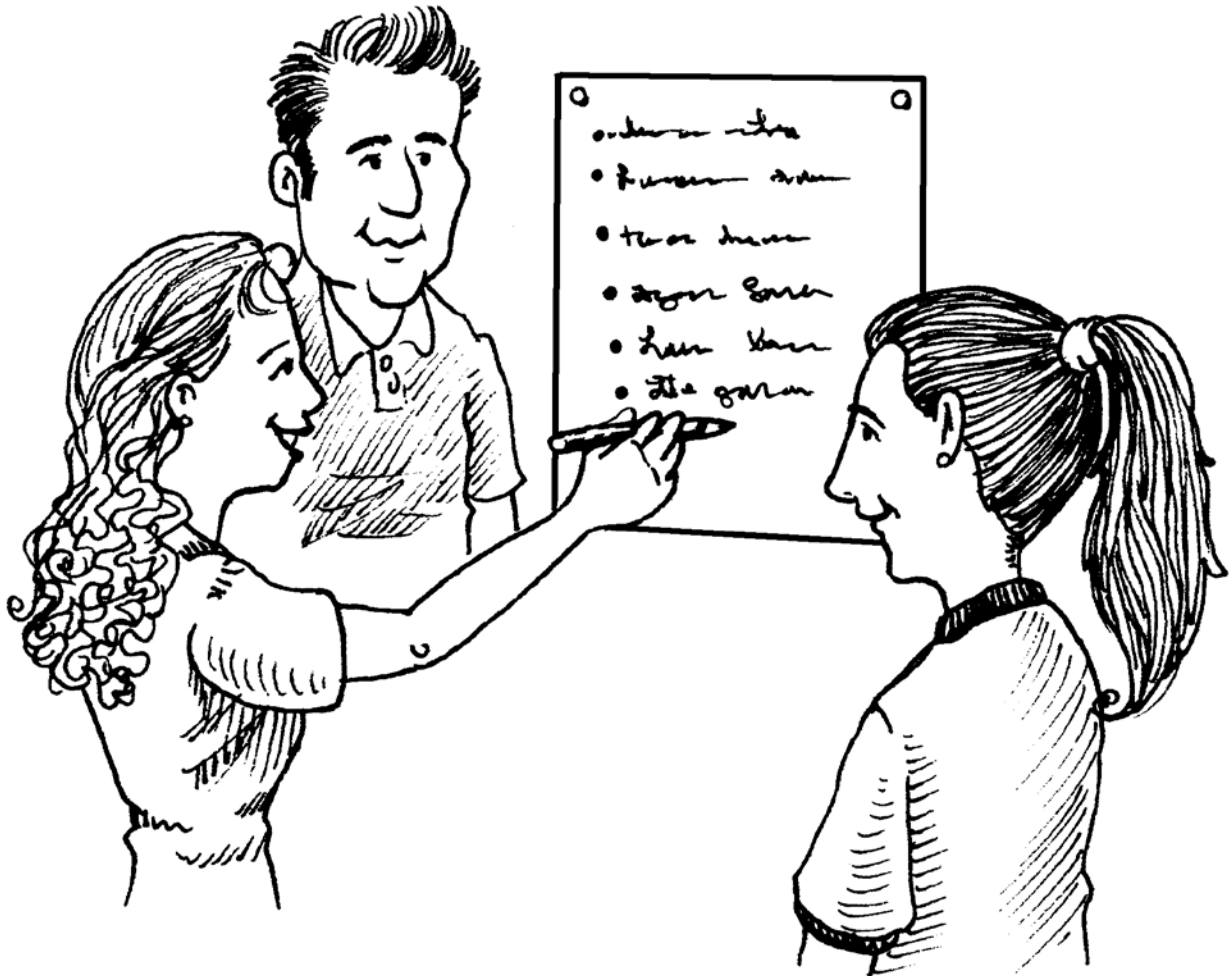


◆ Ga teju ngu hnini nge'ä xta suju ra hño xihmai, njabu ma t'uju në ma t'ixuju, ma m'etoju da tsa da hñöni n'a xihmai ma xa hño.



◆ Ga hoju n'a xihmai xa hño ma m'efiju gathogiju.

Nunä ntsudim'efi ma da ñ'utju ñ'uu: Ma ga möhñu te ga peju pa da ndui nuna ntsudim'efi.



Teme në pa yo'ä:

Ma ga o'p'abiu ra ndui ra fëni ma ntsudim'efiju pa ra m'efa da tsä ga tsudiju nö'ö di neju .

'Yo't'i nuua teme mö ri ntsudim'efi ga huahni:

M'et'o teme ma ga peju ha ma ntsudim'efiju.

Ra thuhu ya jö'i ma da mpefi ha ntsudim'efi.

Fëni (teme möngi nuna ntsudim'efi):

Hanja ma ga hu'fu nuna nsudim'efi.

Hangu ma gi tsudiju xta thogi 'rato zönö.

Yo'ä di ehñu ge nuna ntsudim'efi mahyoni pa ma hniniju.

Yo'ä di ehñu ge ma ga hëfu ra nxofo nuna ntsudim'efi.

Teme hakagiu m'edi pa ga nduiju.

Teme ya di pe'su de nu'u hakagiu m'edi.

Teme pe'ts'i te ga honiu.

Habu, to'o ne tema ts'utp'i da tsa da maxkagiju .

Teme ha m'edi da t'utkagiju pa ga hau ma ntsudim'efiju.

Fëni pa gi bëni:



◆ Njabu ga nfats'i gatho da tsa ga hoju ya 'ra'yo fëni ge da makagiju ga da te ma m'uiju.



◆ Ga tsoniju ha ne ma ntsudim'efiju ra m'efi gathogiju .

Bi huadi ra ndui.



Teme në pa yo'ä:

Ya jö'i mengu ha ma hniniju ga ma'thu ha ma ngöju në da hñëti ge xta teu ngu jö'i, xa te ma m'uiju në ma hniniju.

Ya fëni di bēhñu:



Ya fëni di bēhñu:



Fëni pa ga bëni:



◆ M'ui ge n'a ngö, ga johyaju.



◆ Ga'tho nö'ö huadi ge'ä ma n'a ra ndui ma m'ujju.



◆ Ga pöju ga umfu njamödi nu'u xta ñ'om'eju në xta m'um'eju n'a tsi tuki nuua ge'ä ge n'a ngö.

Nuna hem'i xa nt'axi pa gi 'yo't'i ri fëni.

Nuna hem'i xa nt'axi pa gi 'yo't'i ri fëni.

Colaboradores

Coordinación General de Comunicación Social

Instituto de la Mujer Guanajuatense

Instituto de la Juventud Guanajuatense

Instituto Guanajuatense para las Personas con Discapacidad

De la Secretaría de Desarrollo Social y Humano

Ginzofo:

Secretaría de Desarrollo Social y Humano

Paseo de la Presa Número 99-101

Guanajuato, Gto. C.P. 36000

Teléfono 01 800 3377 948

(01 472) 7223 453

(01 473) 735 3626 al 31



MI IMPULSO

"Nuna m'efi hinkonto ra meti, hingo xa mombi nu'u ya hmunzi ne da ñ'ëxi ndö.
Hinda tsa da nkupa m'u hinga ma da maxi ya jö'i da te".



Este material fue impreso en:
Impresora Marvel, S.A. de C.V.
con tintas de procedencia vegetal base soya, y papel reciclado.

Blvd. La Merced No. 2209, Fracc. Portales de San Sebastián,
Teléfonos (01 477) 470 85 22, 470 85 23
León, Guanajuato, México. C.P. 37450

www.impresoramMarvel.com





Paseo de la Preso No 103 Col. Centro
Guanajuato, Gto.

www.desarrollosocial.guanajuato.gob.mx



<http://portalsocial.guanajuato.gob.mx>

Gobierno del Estado de Guanajuato

