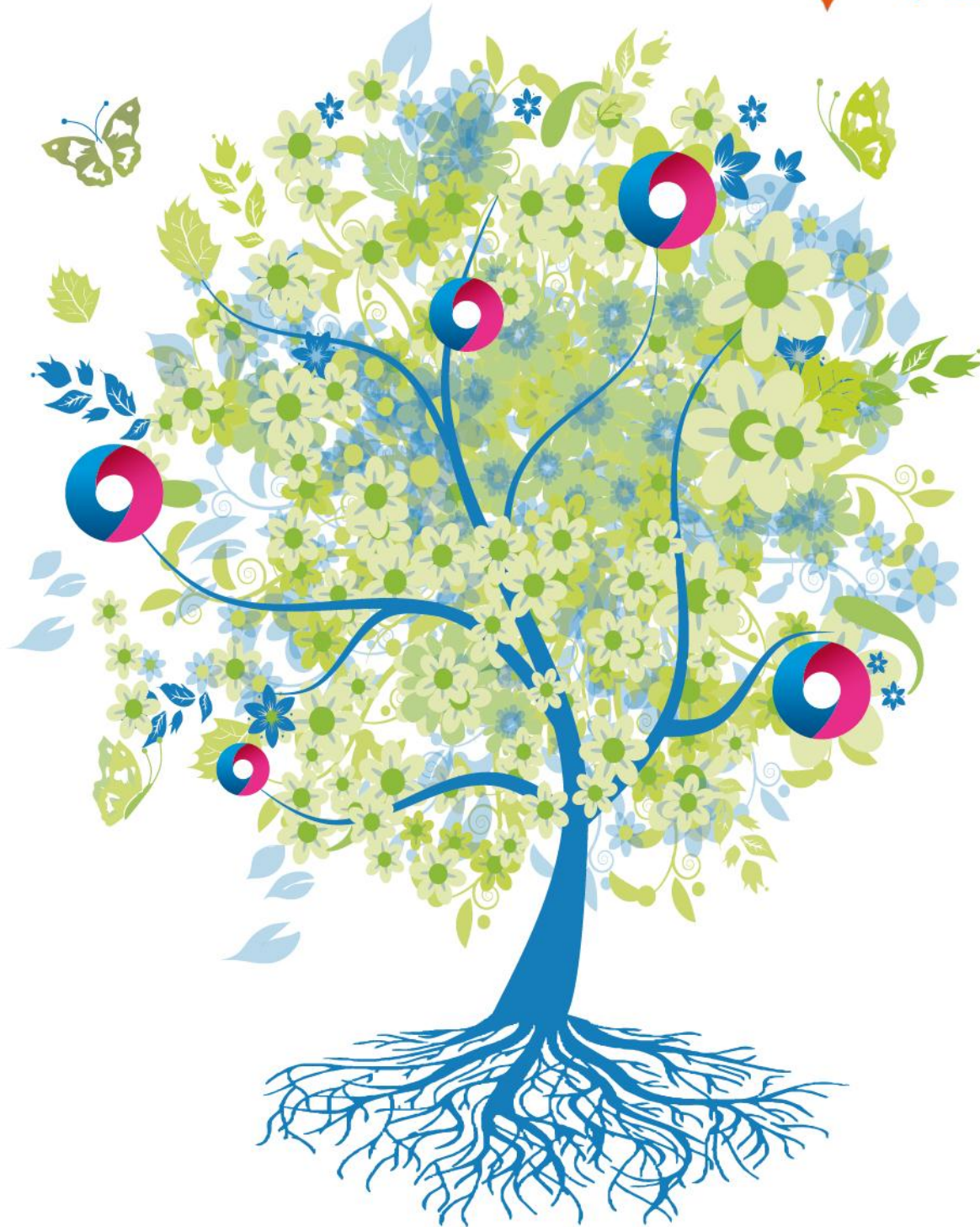


M'UI XA HÑO

RA HEM'I XAHNATE

Ga hokiju ya fëni pa
da hogi teme di neu
ha ma m'uiju.

Döta xeni 4



gto
orgullo y
compromiso
de todos

IMPULSO
Guanajuato

Gobierno del Estado de Guanajuato

Miguel Márquez Márquez

Ra Ts'utp'i ra xeni hai Nt'at'i 2012-2018

GUANAJUATO SEGURO
Lic. Antonio Salvador García López

CALIDAD DE VIDA
Lic. Diego Sinhue Rodríguez Vallejo

ECONOMÍA PARA LAS PERSONAS
Lic. Guillermo Romero Pacheco

GUANAJUATO EDUCADO
Ing. Eusebio Vega Pérez

Lic. Diego Sinhue Rodríguez Vallejo
Secretario de Desarrollo Social y Humano

Sra. María Eugenia Carreño de Márquez
Presidenta de DIF Estatal

MVZ. José Gerardo Morales Moncada
Encargado de Despacho de la Subsecretaría
de Administración e Inversión

Ing. Fortino Hernández Becerra
Encargado de Despacho de la Subsecretaría
de Planeación y Operación para la Organización

Lic. Miguel Ángel Morales Abonce
Director del Fortalecimiento de Capacidades
para el Desarrollo Humano

Lic. Víctor Edmundo López Muñoz
Coordinador de Atención a Grupos
Vulnerables

Lic. Martín Aurelio Diego Rodríguez
Director de Comunicación Social

Nuna n'a he'mi xa nthoki pa da ja da te ra födi në ra m'ui ya jö'i. Xa gü't'i gatho ya jö'i me Nt'at'i.
Nuna he'm'i ra meti ts'utp'i me Nt'at'i. Da tsa gi k'o'ts'i m'u gi noni to'o bi hoki nuna he'm'i njabu
m'u ya jö'i da hoki nu'u ya m'efi tuua pa da hogi ra m'ui.

D. R. RA NDÖ TS'UTP'I NT'AT'I ®

ISBN: HA DI NTHOKI

Proyecto
Parque de Innovación De La Salle Bajío
Material
Rodolfo Guerrero García, Universidad De La Salle Bajío
Gráficos e Imágenes
Manuel González Zavala, Universidad De La Salle Bajío

Diseño de Cubiertas
Alfonso Ayala
vector graphics by vectr5000.com
Impresora Marvel, S.A. de C.V.
Impreso en León Guanajuato
2013

www.guanajuato.gob.mx
www.desarrollosocial.gob.mx

N ' A T S ' U T P ' I
G E T S A R A M ' U I Y A J Ö ' I .

Dönchu'iu në döme'iu:

Nuna m'efi ma ga peje, pödi ge ya jö'i mayhoni. Di ñ'emeje ge m'u da mfaxte ya jö'i da tsa da ha n'a ts'utp'i xa hño ge hoki xa ndunthi ya m'efi xa da hogi. Nuna m'efi pa ga m'uiju xa hño, di ha ya m'efi pa da hapi da nfats'i ya jö'i, da munzi në da hyopi da uat'i gatho, habu da ts'a da ñö gatho n'at'a donchu, në döme ne da nja ra födi.

Goge'i gi hapi da te ma xenhajju honge xti maha m'et'o, goge'i gi hakagihe ga mpefije xa hño pa da hogi ri m'ui. Ri nfats'i ge mahyoni. 'Ragan'a m'efi di ha ts'utp'i në ya jö'i, ge'ä ra ts'edi m'efi habu di nfatsiju ma da ha ga pesu ya hnini di te.

Honge njabu, di xi'i ge di johya gi ode nuya m'efi di ha da te ne da xu ri födi, nuna m'efi ge ma da zixkagiju da hogi ma m'uiju, ri mengu, në ri hnini, ngu da mengu nt'at'iju xa te ma hmöndaseju, ma ts'ediju ne ma nt'umbiju.

Nuna hem'i ge gi hño ha ri 'ye ma da zixkagiju ma gat'iju ha n'a ñ'uu habu ma ga 'yongi ma fëniju pa ga pöju to'ogiju në hanja di m'uju, hanja ga hoju ya rani pa da xu ma teju, hanja ga u'thu ya jö'i da mponi habu di m'uju, hingi pumhni ge mahyoni gi hoki ya fëni pa gi hapi da te ri m'ui në njabu da hogi ra nfödi ri mengu ne ri hnihni.

Nubya ma ga nduiju n'a 'ra'yo nfödi, ma ga mpefiju ndunthi pa ga hafu da hogi ma hniniju në ma m'uiju. Xka juaju nuna ñ'uu ma ga hëthu ra nxofo ma ts'ediju, ma gi juadi, ma gi poni ngu n'a jö'i di ütate ra m'efi di hapi da te ne da xu ya nfödi, habu ma gi hñëti ra nxofo ha ri mengu ne ha ri hnini.

habu ha ya jö'i di hoki ya 'ra'yo fëni, di mpefi, njabu ma ga hokiju nuna Nt'at'i ge gatho di nehu, ge di tsa ra nthogi ya jö'i, njabu ga ehñu, ge ra johya ne ra m'efi gatho. Di xi'i gi johya ge'ä xka mpefi, jamödi ri m'efi gi umbi Nt'at'i pa hinda nja ya bë, pa da nja ya nt'eke në da te, da nja ya böjö, ma xa hño, n'a Nt'at'i xa johya nge'ä xa hño ya ra m'ui.

Miguel Márquez Márquez.

Ra ts'utp'i xeni hai Nt'at'i.

Ra ndui nuna m'efi.

Ha nuna döta xeni ma gi hoki ya m'efi pa gi pödi hokua ra ñ'uu ri m'ui.

Ma ga nduiju ngu gi m'ui, njabu tsi 'ramats'u da tsa gi hñëti ge da tsa gi poni ri m'ui.

Nuna m'efi nepi gi pödi teme gi pë'ts'i në teme ma gi pefi pa gi tsoni habu gi ne.

N'a födi ma gi pödi ge gi xadi gi honise teme ha'i m'edi, njabu gi hñëti ha ge'ise teme gi pödi gi pefi xa hño ge'ä ma da maxa'i gi jumpa ra ñ'uu ri m'ui në tsoni habu gi ne pa da hogi xa hño ri m'ui.

Ga tsoni ha bi juadi ra ndui.



Tema m'efi ma ga hoki nu'u ya pa xa ñ'ëpu.

Ra nt'üdi:

Nuna pa ma ga hokiju 'ra ya fëni ge ma ga peju nu'u ya pa xa ñ'ëpu pa ge'ä ma ga nohñu ra xeni ma gekiseju, xeni hanja di nsixm'e ya jö'i, ra xeni ma födi në ra xeni ma nfats'i.




Teme në pa yo'ä ma ga pefiju:

Da ne da te, da hoki 'ra ya fëni de nö'ö ma da mefi nu'u ya pa xa ñ'ëpu habu da ë'spa nsu ra ge'äse, hanja di nsixkui ya jö'i, ra födi në hanja di faxi ma 'ra ya jö'i.

Fëni mahyoni:

- ◆ pa da hogi ma m'ui xudi, pe'ts'i te ga ndui nuga.
- ◆ Ri xoge ma nzaki mahyoni.
- ◆ Pa ga hoga jö'i, pe'ts'i te ga su ne ga mödi ndunthi gatho ma m'ui.

 Ri xoge ma da dura: 90 ya t'upa.

Ha ra nduiua m'efi.

0. Ma ga bëniju:

Ra nt'üdi ts'oe m'ets'i.

Pa da ndui da t'api nu'u hñö ra ts'oe m'ets'i da udi në da mö te bi za, nge'ä ba hoki ko ya mengu.

 Ma da thogi: 15 ya t'upa.

1. Ra m'et'o xeni: Ra födi ri m'ui.

M'efi:

Ga xëniju nuna pa ga uiju nö'ö xa ñ'ëpu ri xudi, ndamoni.

Gi xipabi ge ra panya ma da hoki 'ra ya fëni ma da mefi un'u ya pa xa ñ'ëpu.

Nu'u ya fëni ma da haju ga teu ngu n'a hoga jö'i di xoge.

Pa hinda ts'oki nixi n'a xeni di tohni ma nzakiju pe'ts'i te ga nohñu gatho pa ga suu'u.

Ya xeni ma da nongi nuna m'efi gogehya:

- ◆ **Ra xeni ma gekise:** Kutua hanja ga suu ne ga nohñu ya nzaki, ra hmoni ma ndo'yoju, ra hee, ra hñuni, ra nsu xeni habu ma metiju ha nguu, ya böjö di pe'ts'iju.



- ◆ **Ra xeni hanja di nsixm'e ya jö'i:** Mö teme di pefi ya jö'i pa da te, da su në da goi xa hño ko un'u ya jö'i di nsits'iui ngu ra mengu, ra döme, ra m'ehño, ra t'u, ra t'ixu, ra meni, ne ra nsixkui. Ma 'ra, mahyonine ngu, ra födi, nu'u oui ngunt'udi, nu'u 'youi ha m'efi, un'u m'ui ha ya ra hyo ra ngu.



- ◆ **Ra xeni ma födi:** Nuna gogehna ra födi ri m'efi, gogehna xka xadi ha ngunt'udi, ra te ri födi në ri mefi. Gekua gi xadi hanja gi ha ma 'ra ya m'efi. Nkabune nu'u gi pefi di gusta'i ne gi töö böjö.



- ◆ **Ra xeni ma mfats'i:** Nuua gi pefi nö'ö di ha'i gi te, ga faxte ha ma 'ra ya m'efi, gi su ma 'ra ya jö'i, gi xadi, gi faxte ha tsi nijö.

(Casares Arrangoiz & Siliceo Aguilar, 2013).

Mahyoni gi pödi ge ngu xa ñ'ëhe hinga njabu gi juni, da tsa gi umbi ma su ge'ä di ha'i m'edi.

Ko thuhu xa tudi, gi xipi da ñu'ts'i nu'u yoho ya gohmi.

- nö'ö majöni në teme gi ne.

- tsinjante di 'yo, döta ma thöö.



Nuna m'efi m'ui pa da thoki honse, pe ngu hapa m'edi hmunzi da tsa da nja ya hmunzi dega yonjo'i mina dega hñunjö'i pa da bongi xa ndunthi ya fëni. M'ui hinda juadi m'efi, xahnate da tsa da uni ma n'a xeni m'efi pa da juadi.

Nö'ö majöni në nö'ö di ne.

<p style="text-align: center;">Xeni</p>	<p>Hanja gi m'ui nubya.</p> <p>Ot'i hanja gi m'ui nubya, thödi gatho ngu di t'apa'i, hñëti xa hño hanja gi m'ui. Teme nö'ö gi pëfi xa hño në teme m'ë'i pa gi m'ui xa hño.</p>	<p>Hanja gi ne gi m'ui.</p> <p>Ot'i hanja gi ne gi m'ui xudi ne ndamoni. Mö pa hamu da tsa gi juadi pa gi nja ngu gi ne, ngu: pa 'rato zönö, n'a jeya mina hñu jeya. Mahyoni gi pödi xa hño teme gi ne.</p>
<p>Ra xeni ma gekise</p>		
<p>Ra xeni Hanja di nsixm'e ya jö'i.</p>		
<p>Ra xeni ma födi.</p>		
<p>Ra xeni ma mfats'i.</p>		

Pa ga nduiju nõ'õ gohmi ra thuhu tsinjante di 'yo, döta ma thöhö. Ha gehni gi hñuts'i teme gi ne gi pefi pa da hogi ri m'ui ngu gi ne. Gi bëni ge nu'i go gi pe'ts'i te gi mpefi pa gi pongi ri m'ui.

Pa da tsä gi nxofo mahyoni ge ri fëni xka köt'i gi mo habu ne hangu gi ne gi pefi në ge'ä gi mo te ri za gi pefi pa da ge'ä.

Da tsä ga mohñu nkahua ne:

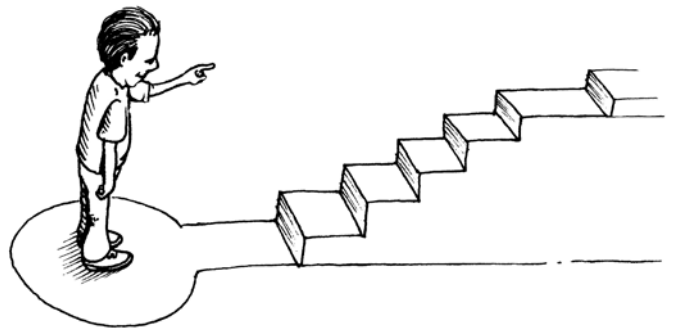
- ◆ Nõ'õ teme di neu ge n'ata ngu ga uithoju di nuhuju.
- ◆ Na meta da tsä ga pöju m'ü da tsohñu ua hina. Mongi xa hño teme di neu në ha tuni hamu ma ga tsahñu. Pa ga tsoniju ha ena nõ'õ di uiju ma ga kupaju xa ndunthi ya meta, pa ga nduju yoho mina hñuu xa hño pa 'ramaná nu'u goho ya xeni fëni.
- ◆ Ya m'efi ge ya duko n'yo ge di haju ga tsohñu habu di ne ga tsoniju. Ya fëni ge hyaxtho da tsa ga peju pa ga hëthu m'u di 'you ua hina. Ngu hyaxtho di hñö hñu ya m'efi n'a meta.

Ngu nuna ma ga xi'i: Ra xeni ma födi.

Njaua di m'ui nubya: Hindi pödi ga nëhë nixi ga ñ'ot'i xa hño.

Hanja di ne ga m'ui: Di nehmo da tsä ga nëhë në ga ñ'ot'i pa ga fäts'i ma t'u ne ma t'ixu da hoki ra m'engu.

Meta: Ga kut'i ngunt'udi ne ga juati n'a jeya.



- ◆ Teme ma ga pefi:
Ga honi habu da tsä ga kuti ngunt'udi.
- ◆ Ga ñ'ot'i ha ngunt'udi.
- ◆ Ga ma ma xadi ha ngunt'udi.

Pa ga faxa'i gi hoki teme gi ne pa ri m'ui di xi'i gi kupa nuna xithe:

xeni	Tsinjante di 'yo, döta ma thöhö.						
Meta 1.							
	Kupa nuna xithe pa gi xëni hanja xki ma. Kupa nuya nt'ohni. E: m'ü gi ma gatho xa hño, yo gi köt'i. B: M'ü gi ma xa hño. R: M'ü xi mabu në pëts'i te gi titho mats'ü. M: M'ü hingi ma xa hño. Pe'ts'i te gi mpefi ndunthi.						
M'efi.	1ª. Xëni xta thogi n'a hñotoya.	2ª. Xëni xta thogi yoho ya hñotoya.	3ª. Xëni xta thogi n'a zöno	4ª. Xëni xta thogi yoho ya zöno.	5ª. Xëni xta thogi hñu zöno.	6ª. Xëni xta thogi 'rato ya zöno.	7ª. Xëni xta thogi n'a jeya.

2. Ra yoho:

Yongi ri fëni.

Ko ma 'ra ya jö'i pede te gi tsä gi hoki ya m'ëfi pa da hogi ri m'ui. Nuya nt'ani xa ñ'ëpu ma da maxa'i gi xëni ri fëni:

- ▶ ¿Teme gi mo di hoju ya m'ëfi pa da hogi ma m'uiju?, ¿teke mahyoni?, ¿yo'ä?
- ▶ ¿Teme gi tsau?
- ▶ ¿Gi handi xa hño gi xifu ri meniju da hoki n'a m'ëfi ngu nuna gi pëfiju?

Pa ga juadiju di apa'ije gi ots'e n'a m'ede në gi ñou de ge'ä xta juadi.

Da ne da mbu.

(Bucay, *Cuentos para pensar*, 2003).

N'um'u bi te ra dada bi xipi:

- ma tsi t'uga'i, hinga gatho nu'u m'ui tu ra xala. Majöni hindi pe'ts'i te gi mbu, pe di ënga ge n'a metso gi n'yotho ne hingi kupa ri xala xa 'ra'i tsi dada.

- Hindi pödi ga mbuga – bi ñ'ena ra t'u.

- ua ehe – bi xipi ra dada.

Bi pëmba ra 'ye ne bi zits'i ha n'a ma'ye.

- ¿gi hëti ts'undu?, nuua hinte haua.

Num'u gi ne gi mbu. Ha gi m'akua, gi junzi ndöhi në gi nsagi. Num'u gi ma ha ndöhi gi xoki ri xala në njabu gi mbu...

Ra t'u himbi ñ'eme:

- ¿Xi m'u ga tagi?

- Mödi gi tagi hinga ma gi tü, honda ma da ntu'i 'ra ya nts'ët'i ge ma da ha'i gi ntsedi num'u xki tsani ma n'aki – bi dödi ra dada.

Ra t'u bi mengi ha hnini, ko ra nsits'i, ko ra bötsiui nu'u ge'u hyaxtho mi 'youi.

Nu'u mi tsi t'uko ra fëni bi xipi:

- ¿Xa m'e ri fëni?

- ¿pa yo'ä?

- Ri dada xa göxi ra ñö...

- ¿Te gi honi, yo'ä ma gi mbu?

- ¿tsopu nu'u ya ts'o fëni?

- në ¿to'o hapi m'edi da mbu?



Nu'u mi ha ra fëni, mi tsü n'a duki:

- ¿teke majöni?
- ¿Hinte da ha?
- ¿Yo'ä hingi dui 'ramatsu?



- M'u njabu, tsani gi 'yengi n'a sagi de ha n'a 'rede.

- Mina ha ra ndee n'a m'aiza, pe... ¿ha ra ndee?

Metsi bi op'a masu nu'u ya jö'i mi ne.

Bi boxi ha ra ndee n'a m'aiza në bi 'yei n'a sagi ...

Bi maxti ra xala.

Bi mpet'i xa nts'edi ha ndöhi mödi njabu bi dagi ha hai. Mi tu n'a m'ixti ra dë bi ma ba kop'a n'u ra dada:

- ¡Ga kadigi! Hinda tsä ga mbu. Tsi huëkate, xibya

¡hñeti da p'ut'i ma ño! Hinga da n'at'au.

Ma xalaga ge pa da ntotho... - bi nzoni.

- Ma tsi t'u'i – bi ñ'ëna ra dada. Pa gi mbu pe'ts'i te gi tini ndunthi ndöhi pa da tsä gi xoki ri xala.

Ngu tagi n'a ra xi de ha maiza.. Ne gi pots'e ma xa hñets'i.

Pa gi pödi gi mbu pe'ts'i te gi hñöxi ra ya nts'et'i.

M'u hinte gi ne gi ha, yo te gi pefi, da tsä gi 'yo ngu gi 'yo hyaxtho.

3. Ra hñu: gi pefi.

Xahnate da xipi ya jö'i ge nö'ö da mohñu goge'ä ma ga pefiju. Nö'ö majöni goge'ä ma gi pefi xki poni nuna ngu, xkui 'yo nubu thi në gi pefi gatho nö'ö ga ñ'ëna ma gi pefi.

Di xi'a'ije ge m'u gi ne, da tsä gi xipi ri menguju gi mpefiuiu nuya m'efi pa ga pe'su ya m'efi ge da ha da te ri m'uiju.

Pa ga juadiju gi 'yapi 'raman'a da mö teme tsä ko nuya m'efi xta peju. Da ma'u ra ngu, ne da bëni ra hñaxa tema ora ma da hmunzi, ne gi xipi ge pa nö'ö ma n'a hmunzi ma da hnu ra te ya mengu.

Bibliografía:

Bucay, J. (2003). *Cuentos para pensar*. México: Oceano, nuevo extremo.

Casares Arrangoiz, D., & Siliceo Aguilar, A. (2013). *Planeación de vida y carrera*. México: Limusa.

Ga mohñu hanja ga hau da te ma menguju.

M'et'o födi:

Num'u di teu ngu jö'i nge'ä ma menguju di faxkagihu. Honge ngu da jö'iju pa ga teu di ha m'edi gatho ma menguju.

pa ge'ä ne ga mohñu hanja di ne ga hmodiju, hanja ga suu böjö, teme pe'ts'i te da mefi ya jö'i më ha ngu, te da mefi ko nu'u di ui n'at'a'u.

Honge, di hante ge ha ya hmunzi hinda tsä da ma gatho mengu da mpefi, njabu nu'u da tsä da munzi ma da hyoni hanja da ha pa da ñoui ra mengu ne da boni n'a m'efi habu xa mfats'i gatho pa da hoki n'a mefi pa da ha da te ra m'ui'u.



Nuna ra m'efi ya mengu, ma da noni ra xeni ra ge'use, ra xeni ra nsixkui'u, ra xeni nsu böjö.

Teme, në pa yo'ä nuna xenim'efi:

Da njapi da mpefi pa da hojô'i ra mengu, ma da hoki n'a m'efi pa da ha da te ya jö'i m'ui ha ra ngu habu da noni ra xeni ra ge'use, ra xeni ra nsixkui'u, ra xeni nsu böjö; nuna m'efi ma da boni ma da xipi ra mengu pa da hoki xa hño, pa da tsä gatho da mefi.

Fëni

mahyoni:

- ◆ Pa ga teu ngu mengu, ne ga neu ga mpefiju.
- ◆ Num'u ga ñou ngu ga koiyu ha ma menguju ga pesfu t'ëke.
- ◆ Gatho ya jö'i m'ui ha ngu ha n'a ra m'efi pa ra hño ra mengu.

🕒 Ga juadiju: 90 ya t'upa.

Ra ndui nuya m'efi.

0. M'efi pa ga bëniju:

🕒 Gs juadiju: 15 ya t'upa.

Ga xëniyu ma m'enguju:

Da nsipi ya jö'i da bëni ra m'engu në da xëni, ma da nja ya nt'ani, da tsä da ñö to'o ne, da tsä da nfats'i.

- ◆ ¿Teme da peju ma nõ pa'ä da nteu?
- ◆ ¿Gi bëhñu ndana m'engu bi ts'oga'iu?
- ◆ ¿To'o ge'a'iju xa tsä xa m'efi ra m'efi pa da tese?
- ◆ ¿Te xka tsau?

1. M'et'o xeni: Nö'ö di pödi.

M'efi:

Xëni nuna pa pa gi hyandi ya pa xa ñ'epu.

Da hmo ge nuna pa, nuna xënim'efi ma da ne ga mohñu ya m'ehni di neu ga pefiju ha ma menguju pa ga teu.

Mahyoni ga xifu ge nu'u hukua hinga ma da mose teme ma da mefi ra mengu, hoda ma da mo teme nepi da hogi ra mengu pa xta ñoui ra gatho ra mengu da juati ne da hoki xa hño ra m'efi.

Ma da hñots'i ha ra ngu nuna m'efi, ma da metpi ra mengu ne ma da ño'u pa da mfats'i da hoki nuna m'efi ge ma da ha da te ra mengu.

Nuna m'efi ma da ñoni ra xeni ra ge'use, ra xeni ra nsixkui'u, ra xeni nsu böjö; nuna m'efi ma da boni ma da xipi ra mengu pa da hoki xa hño, pa da tsä gatho da mefi. Gatho ge'u xa hño, pe ya mengu ma da gu ndana hapi m'edi da nu.

Di xi'ije ge nuya xeni fëni da hñoni xa hño ha hmunzi pa da födi teme ra më'ä. Da tsä da thoki hñu ya hmunzi, 'raman'a da xëni n'a xeni fëni pa hingi hëi.

Ya xeni fëni ma da nxëni ra nthuts'i gogehya:

◆ Ra xeni fëni gekise:

- Kutuua hanja ga suu ne ga nohñu ra nzaki ma menguju, ra hmoni ma ndo'yoju, ma menguju. Go di m'et'o ra nsu ya bötsi ne ya tsi chu ne ya tsi xita.
- Nö'ö di pefiju pa ga ñ'ëniyu ne pa ga gat'iju.
- Ra nsu ngu në ra m'efi di pefi gatho ha ngu, mayhoni gatho da mpefi ngu ra ts'edi ne ra ndote.
- Ne ma 'ra da tsä da mo.



◆ Ra xeni ra nsixkui, mö:

- Tema ts'öt'i ha ngu ra meti 'raman'a jö'i m'uhni.
- Da moñu hamu da tsä da ñuni n'at'a.
- Da moñu teme ora pets'i te da zongi ha ngu.
- Ya nseki pa ya bötsi, ya ts'undu, ya döta nxutsi.
- Ne ma 'ra da tsä da boni.



► **Ra xeni nsu böjö mengu, mö:**

- Da hyoni to'o jö'i pödi xa hño da su böjö ne da honi ya nt'ai.
- Da nfats'i ko böjö gatho nu'u ha ra m'efi ha mengu.
¿Hangu ma da uni në hamu?
- Teme hapi m'edi ngu në ndana ma da ndui m'et'o.
- da nja n'a m'ets'i böjö.
- Hangu tu mengu.



Ko n'a thuhu xa tudi, da nsipi ya jö'i da ñu'ts'i nuna xithe honse.

Nö'ö majöni në teme di ne.

Nuna m'efi m'ui pa da thoki honse, pe ngu hapa m'edi hmunzi da tsa da nja ya hmunzi dega yonjö'i mina dega hñunjö'i pa da bongi xa ndunthi ya fëni.

Nö'ö majöni në teme di ne.

<u>Xeni</u>	Hanja gi m'ui nubya. Ot'i hanja gi m'ui nubya, thödi gatho ngu di t'apa'i, hñëti xa hño hanja gi m'ui. Teme nö'ö gi pefi xa hño në teme m'e'i pa gi m'ui xa hño.	Hanja gi ne gi m'ui. Ot'i hanja gi ne gi m'ui xudi ne ndamoni. Mö pa hamu da tsa gi juadi pa gi nja ngu gi ne, ngu: pa 'rato zönö, n'a jeya mina hñu jeya. Mahyoni gi pödi xa hño teme gi ne.
Ra xeni ma gekise		
Ra xeni hanja di nsixm'e ya jö'i.		
Ra xeni nsu böjö.		

Da t'api nu'u ya jö'i xpi ñ'ehe n'at'a ra mengu da munzi pa da ha nuna m'efi. Ngu hapi m'edi ya hmunzi da tsa da yonjö'i ne da hñunjö'i modi hinga n'at'a ra mengu pa njabu da bogi ma 'ra ya fëni. Da nxipi da mo'u gatho nö'ö ne.

Nubya ma da ñu'ts'i nuna xithe n'a m'efi pa da hogi ma menguju.

M'efi pa da hogi ma menguju..		
Ra xeni ma gekise	Ra xeni hanja di nsixm'e ya jö'i.	Ra xeni nsu böjö.

Ra m'efa ha ngu ko ra mengu da xëni ne da juahni nu'u ya fëni di ha m'edi da hoki. Mahyoni da nja m'efi ha gatho ra xeni nuna xithe. M'u ne mengu da tsa da hñuts'i ma 'ra.

2. Ra yoho xeni: Nxëñifëni.

Pa da bongi ya fëni da ñ'ëna ge mahyoni da mpefi gatho ko nfats'i ne da m'efi nö'ö ena ya jö'i ma da hnee nuna m'ede ne ma da mo teme bi bödi.

N'a ts'oe binu hongbe bi njabu.

(Bucay, Recuentos para Demián, ya m'ede mi pede ma analista, 2005).

Nuna mi ra ndöts'utp'i n'a t'uko döñni mi ra thuhu Mbo'obxi. Nö'ö binu mi pa gatho ya jö'i mi töhö ndunthi böjö nu'u 15 m'o ya mengu mi m'ui nuni Mbo'obxi, nkabu mi tsa da gu't'i ndöts'utp'i në mi pomababi böjö pa da m'ui xa hño.

Ndunthi ya jeya mi xa thogi ndöts'utp'i mi xa ut'i ra uenda. Ndöts'utp'i mi hojö'i në hinga me ne da go'p'i ndunthi ya jö'i me Mbo'obxi. Ge'ä mi o ra fëni, njabu, mi monse ge ma nxa go't'i ma tsi tuki böjö.

N'a pa bi zopi n'a dōta fēni. Ndōts'utp'i bi ñ'ena ge ya hinga ma nxa go't'i nixi n'a tuki böjō. Bi ñ'ena ge pa da bongi böjō, ndōts'utp'i bi 'yadi ge 'raman'a ya jō'i, n'aki jeya, num'u di xit'i binu, da uat'i ha ra mbodni nguts'utp'i di hño n'a ts'oe binu nō'ö ma xa kui nē ma xa hño xa hoki. Ma da xit'i ha n'a dōta ts'oe xta dagi pa'ä.

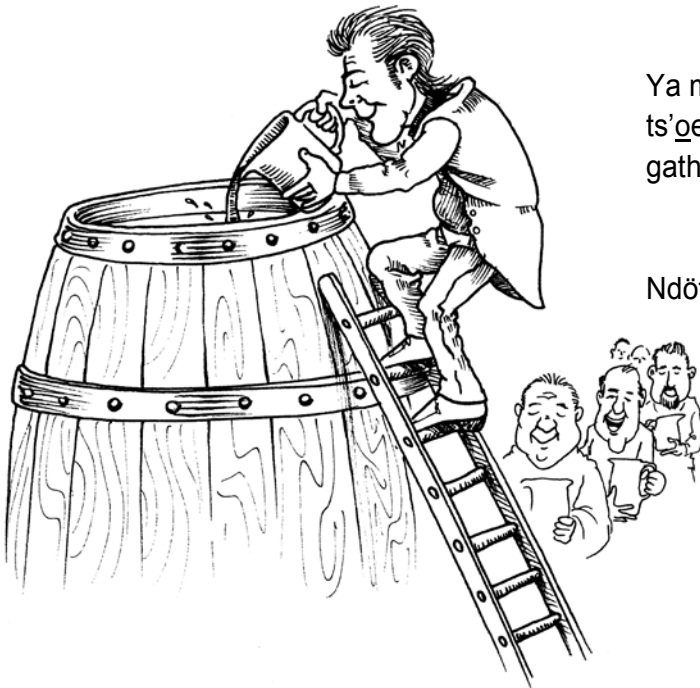
Xta m'a nu'u 15 ya m'o litro binu ma da bongi böjō pa ra n'yo't'e ya jō'i nē ra t'üdi ya hnini. Ge'ä nthogi bi xani gatho ha ra haj ndōts'utp'i, bi m'et'e ya hem'i xa nköt'i ha ra dōta ñ'uu ya döhnini. Ya jō'i xa mi johya. Gatho ha ya ngu xa mi hne ndōts'utp'i, mi ntupabi ya thuhu. Ha ya m'abinu ya jō'i bi ts'atiko johya ra nts'ibnu pa da nja ra nzaki hoga ndōts'utp'i.

Mi m'edi tsi duki pa da zohö pa da n'yuni ya jō'i. ha ya nguu ha ya taj, ha ya nijö ya jō'i mi xipi ra jō'iu hinda pumhni nō'ö pa ma da uni ra ts'oe binu.

Gatho ya jō'i da zoni njabu xa hño da umba jamödi ra hoga ndōts'utp'i.

Xa tsi n'ithotho, mi 'yo mi tsöhö gatho ya jō'i nē ra mengu, go mi m'et'o mi gu'ts'i ya dada ts'oe binu.

'Raman'a mi pots'e ha n'a 'rede mi xa ma ta da zoni ta mañö ha ra ne dōta ts'oe, mi uem'i ra ts'oe ne mi köi, haj, mi tom'i n'a jō'i mi hapa n'a hmepya.



Ya mi bi ndee, num'u bi thogi nō'ö jō'i mi m'efa. Nda dōta ts'oe ya mi po 15 m'o ya litro binu. Mi m'et'o ta xki juadi, gatho ya jō'i mi xa thogi xa 'yoni ra ts'oe.

Ndōts'utp'i mi gese, mi tsa xa hño; hyadi mi kut'i, ya mi xa munzi ya jō'i ha ra m'atha ra nguu ndōts'utp'i, ndōts'utp'i bi böni ha ra hyani nguu nē ya jō'i mi handi ko johya.

Ha n'a ts'ibnu ts'unganza, ge bi zokui ra xita mayabu, ndōts'utp'i bi 'yadi da nthopabi n'a duki binu. Ts'utp'i mi ëmbi ya jō'i: Hoga hnini Mbo'obxi. Ngu bi 'yo ma fēni, gatho ya jō'i xa k'ongi.

Di ne ga tsataiu ma njohyaga nge'ä gi opabiu ri ndōts'utp'iju. Ma ga tsa pa

gatho'iyu n'a ts'iki binu nge'ä di johya në xa di jamödi'iyu , gehna hoga dehe tsi ma Ajöju, ra dehe gatho ra obxi xihmaj, ge xa hoki 'ra ya hoga 'ye ne xa nxit'i ko ra hmödi ma hniniyu.

N'a m'ego bi umbi ha ra 'ye ndöts'utp'i nö'ö ts'iki pa da za në da johyau ra hnini ge mi fet'i ra 'ye xa nts'edi...Nsekitho, mi guts'i bi hñeti ge ra ts'iki mi hñantho, 'ramats'u bi kuati ha ra xiñu, ra xiñu ge pödi da böhö ya hoga binu, në bi bödi ge hinte mi yuni. Njabu bi tüti ha ra ne në bi umbi n'a ts'iki.



¡Binu, hinga mi binu, në hinte ma n'a;

Ndöts'utp'i bi 'yadi da nt'aki ma n'a ts'iki de ha döta ts'oe pe mi n'at'atho; mi hyantho, hinte mi yuni.

Bi ma't'i ya ñ'ei pa da xeni yo'ä mi njabu binu. Ga'tho bi moñu. Döta ts'oe mi ñudi dehe, honda dehe.

Ndöts'u.tp'i bi ma't'i ya bömhño pa da mö'u yo'ä bi njabu ra binu.

¿Tema ñ'ete, te bi nthöskui, tema ngilo bi ha bi ndehe binu?

N'a tsi döta xita bi uat'i në bi xipa ndöts'utp'i ha ra gu: ¿Tema ñ'ete?, ¿Tema nthönzi?, ¿Tema ngilo? Hingoge'ä, metsi, hingoge'ä.

Ri jö'i ge ya jö'i, honda ge'ä.

_Te ra më'ä. _biñ'ena ndöts'utp'i.

_Ma ga nohñu xuua. Xuua xa döta ra thoka binu dui ha t'ohö në tsoni ha hñe. Ra obxi di xofo goge'u ma xa hño ne ra binu ge'ä di thaj m'et'o mödi xa mödi.

Maxudi mi n'itho, num'u ma nxa ehë, n'a feni bi ñut'i ra ño... ¿Xi m'u ga höts'i dehe ne hinga binu, to'o da bödi?

N'a ts'oe dehe da ntöskui 15 m'o litro binu... Hinkonto da bödi... ¡Hinkonto!

Në hinkonto xa böhmö, pe bi njaua, metsi, bi njaua: ¡Gatho ya jö'i bi ñut'i n'at'a feni ra ñö!



3. Ra hñuuxeni:Gi ha.

Di bëña'iyu ge m'ü gi neu da gi tsohñu habu gi neu mahyoni gi faxkui ri menguju pa gi hoju nuna m'efi. Pa ge'ä da tsa gi xehñu xithe ra thuhu m'efi pa da hogi ma menguju ge hñoxu dega m'engu.

M'ü xahnate hëti mahyoni da tsa da bëmbi ya jö'i ge nu'u di neu pets'i te da hoki ya meta, ra m'efa da hokua ya t'uko m'efi pa da zudi ra meta.

Ma ga xi'i xa hño:

◆ Nö'ö teme di neu ge n'ata ngu ga uithoju di nuhuju.

◆ N'a meta da tsa ga pöju m'ü da tsohñu ua hina. Mongi xa hño teme di neu në ha tuni hamu ma ga tsañu. Pa ga tsoniju ha ena nö'ö di uiju ma ga kupaju xa ndunthi ya meta, pa ga nduju yoho mina hñuu xa hño pa 'ramaná nu'u goho ya xeni fëni.



<small> 1. N'ata ngu ga uithoju di nuhuju. 2. N'a meta da tsa ga pöju m'ü da tsohñu ua hina. 3. Ngu hyaxtho di nkupa ndunthi ya meta pa ga tsuju nö'ö di uij. 4. Ya m'efi ge ya duko n'yo ge di haju ga tsohñu habu di ne ga tsoniju. Ya fëni ge hyaxtho da tsa ga peju pa ga hëthu m'ü di 'you ua hina. 5. Ngu hyaxtho di hño hñu ya m'efi n'a meta. </small>									

◆ Ngu hyaxtho di nkupa ndunthi ya meta pa ga tsuju nö'ö di uij, pa gi ndui hoki yoho mina hñuu ha 'ran'a xeni m'efi.

◆ Ya m'efi ge ya duko n'yo ge di haju ga tsohñu habu di ne ga tsoniju. Ya fëni ge hyaxtho da tsa ga peju pa ga hëthu m'ü di 'you ua hina.

◆ Ngu hyaxtho di hño hñu ya m'efi n'a meta.

Xithe m'efi pa da hogi ma menguju.

Ra xeni ma gekise	Kutua hanja ga suu ne ga nohñu ra nzaki ma menguju, ra hmoni ra ndo'yo ma menguju. Go di m'et'o ra nsu ya bötsi, ya tsi chu ne ya tsi xita. Nö'ö di pefiju pa ga n'ëniju në pa ga gat'iju. Ra nsu nguu në ra m'efi di pefi gatho ha nguu, mayhoni gatho da mpefi ngu ra ts'edi ne ra ndote. Ne ma 'ra da tsa da mo.						
	Kupa nuna xithe pa gi xeni hanja xki ma. Kupa nuya nt'ohni. E: m'ü gi ma gatho xa hño, yo gi kööt'i. B: M'ü gi ma xa hño. R: M'ü kxi mabu në pets'i te gi titho mats'ü. M: M'ü hingi ma xa hño. Pe'ts'i te gi mpefi ndunthi.						
Gogehnä da tsa gi pefi.	¿di ëna höö?	¿To'o ma da mpefi nepu?	1° nxëni xta thogi hñoto ya pa	2° nxëni xta thogi 'ret'a ma kut'a ya pa	3° nxëni xta thogi n'a nzönö	4° nxëni xta thogi yoho nzönö	5° nxëni xta thogi hñuu nzönö

<p>Ra xeni ra nsixkui, mö:</p>	<p>Tema ts'öt'i ha ngu ra meti 'raman'a jö'i m'uhni. Da moñu hamu da tsa da ñuni n'at'a. Da moñu teme ora pets'i te da zongi ha ngu. Ya nseki pa ya bötsi, ya ts'undu, ya döta nxutsi. Ne ma 'ra da tsa da boni.</p>						
	<p>Kupa nuna xithe pa gi xëni hanja xki ma. Kupa nuya nt'ohni. E: m'ü gi ma gatho xa hño, yo gi köt'i. B: M'ü gi ma xa hño. R: M'ü xi mabü në pets'i te gi titho mats'ü. M: M'ü hingi ma xa hño. Pe'ts'i te gi mpefi ndunthi.</p>						
<p>Gogehnä da tsa gi pefi.</p>	<p>¿di ëna höö?</p>	<p>¿To'o ma da mpefi nepu?</p>	<p>1° nxëni xta thogi hñoto ya pa</p>	<p>2° nxëni xta thogi 'ret'a ma kut'a ya pa</p>	<p>3° nxëni xta thogi n'a nzönö</p>	<p>4° nxëni xta thogi yoho nzönö</p>	<p>5° nxëni xta thogi hñuu nzönö</p>
<p>Ra xeni nsu böjö mingu, mö:</p>	<p>Da hyoni to'o jö'i pödi xa hño da su böjö në da honi ya nt'ai. Da nfats'i ko böjö gatho nu'ü ha ra m'efi ha ngu. ¿Hangu ma da uni në hamu? Teme hapi m'edi nguu në ndana ma da ndüi m'et'o. Da nja n'a m'ets'i böjö. Hangu böjö tu ya jö'i m'üi ha ngu.</p>						
	<p>Kupa nuna xithe pa gi xëni hanja xki ma. Kupa nuya nt'ohni. E: m'ü gi ma gatho xa hño, yo gi köt'i. B: M'ü gi ma xa hño. R: M'ü xi mabü në pets'i te gi titho mats'ü. M: M'ü hingi ma xa hño. Pe'ts'i te gi mpefi ndunthi.</p>						
<p>Gogehnä da tsa gi pefi.</p>	<p>¿di ëna höö?</p>	<p>¿To'o ma da mpefi nepu?</p>	<p>1° nxëni xta thogi hñoto ya pa</p>	<p>2° nxëni xta thogi 'ret'a ma kut'a ya pa</p>	<p>3° nxëni xta thogi n'a nzönö</p>	<p>4° nxëni xta thogi yoho nzönö</p>	<p>5° nxëni xta thogi hñuu nzönö</p>

Pa da juadi ap'i ya jö'i da n'a t'uki teme tsa ko nuya m'efi xa hoki.

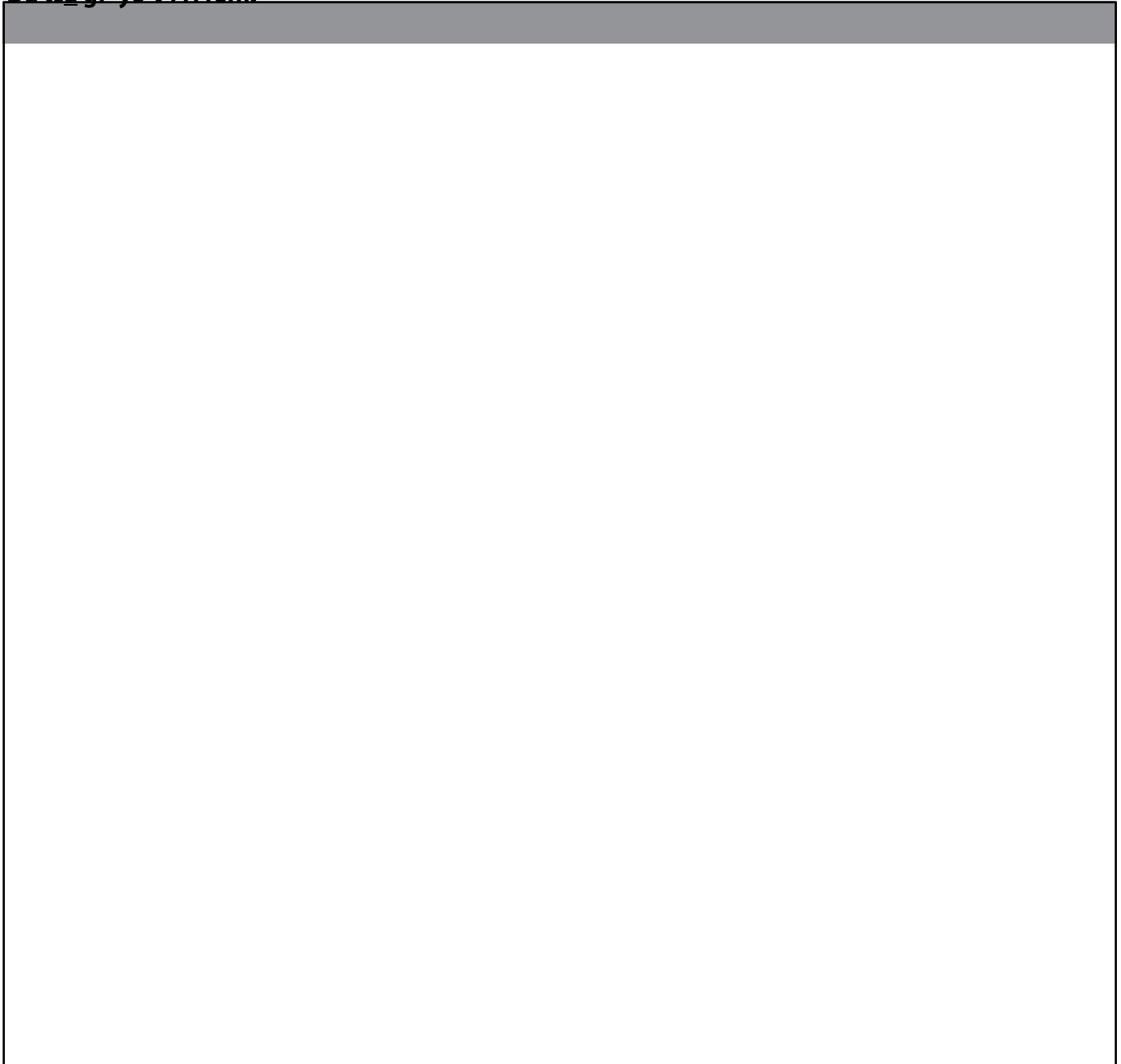
Da ma'u në da bëni ge ra hñaxa ma da nt'e ma n'aki ha hmunzi, gi xipi ge pa nö'ö ma n'a xeni m'efi ma da nuhu ra hoe ma haim'ui.

Hem'inthöi:

Bucay, J. (2005). Recuentos para Demián, los cuentos que contaba mi analista. México: Oceano.

Casares Arrangoiz, D., & Siliceo Aguilar, A. (2013). Planeación de vida y carrera. México: Limusa.

Da tsa gi 'yo't'i ri fëni.



Ga hau ya m'efi pa da neki xa hño ma hniniju.

Ra nt'üdi:

Ma ga ë'su nuya m'efi xka peju. Num'u ya ga hoju ya m'efi pa gi hoki ri ge'ise në ri mengu, ma ga hoju ya 'ra'yo fëni ha nuna xeni m'efi pa da hogi ra hoe habu di m'uiju.

Nuya 'ra'yo fëni ma da boni, ne da goua ra fëni ya jö'i m'ui ha ri hnini, njabu da tsa da mpefi'u. Nuya fëni da noni ya m'efi pa da te ya jö'i ngu: ya n'yont'udi, ya 'yonxati, ya nt'oxhmö, nkabu ya m'efi pa da neki ts'unganza ya hnini.



Pa da ha da neki xa hño ra hnini ya jö'i da tsa da noni ya m'efi di ha m'edi ngu da njuxi ya jödo, da thoki ya ñ'uu, da t'ëni ya ts'othe, da nja dehe, ne ma 'ra, ge pa da thoki ne da 'yadi mfats'i ha ya ts'utp'i. Honge mahyoni ngu ga xahnate gi pödi hanja gi faxi ya jö'i, gi xipi habu ri za da ma da hyoni mfats'i, në gi xipi ya jö'i ge pa da m'e'ts'i te ne pe'ts'i te da mpefi ndunthi.

Teme në pa yo ä:


Gi n'ëna ge ma gi mpefi pa da te ra m'ui ya jö'i mengu ha ri hnini në gi hoki n'a m'efi habu ma gi nfaxkui ya jö'i gi mengui ha ri hnini pa gi hau da hogi ra m'ui ri hnini.

Ya ñ'ëts'i në ya hogam'ui ma da boua:

Gi pödi gi hñëti, gi ha ya 'ra'yot'ot'e, gi pödi gi mfaxkui ya jö'i, gi uni ri nfats'i në gi honse teme gi ne.


Fëni mahyoni:

- ◆ Go ma m'efiju ga sühu hai në ma hniniju.
- ◆ Ngu da hniniju di ne ga hahu da te ma m'uiju.
- ◆ Da tsa ga hoju n'a hnini xa hño habu ga m'uiju.

 Ma da dura ra xoge: 90 ya t'upa.

Ha ra nduiua m'efi.

0. Ma ga bëniju:

 Ma da dura: 15 ya t'upa.

Ma ga xëhñu ma m'enguju:

Gi xipi ya jö'i da bëngi ra m'engu në gi 'yani nuya n'ani xa ñ'ëpu pa ge'ä gi hyopi da ñö to'o ne.

- ▶ ¿Gi bëhñu ndana mi ri m'enguju?
- ▶ To'o ne da xiju
- ▶ ¿Teme ua thuju num'u ga xifu ri menguju ge ma ngi hoju n'a m'efi pa da hogi ri menguju?
- ▶ ¿Teme ga tsau ko nuna m'efi?

1. M'et'o xeni: Ra födi ri m'ui.

M'efi:

Ga hoju ma 'ra ya fëni pa da hogi ma hniniju.

- ▶ Da hege ya jö'i, da thoki ya hmunzi dega gonjö'i mina kut'anjö'i
- ▶ Gatho ya hmunzi da sipi ge pe'ts'i te da juadi xta thogi 30 ya t'upa pa da 'yongi ha ra fëni ra hnini.
- ▶ Ma da guxi 'ra ya hmö ge ha m'edi pa da hogi ra hnini.
- ▶ Xta uadi, ma da hyoni hanja xipi ya jö'i pa da ñut'i ha ra ñö, da ñ'ëna'u ge xa hño në da denju.



Pa ga faxa'i thindi ha ri fëni nuya:

- ▶ ¿Teme da tsä ga peju ngu hnini, da maxju ga m'ujuu xa hño?
- ▶ ¿Teme enä ma fëniju ¿Hanja da tsä ga xifu nu'u ma 'ra?
- ▶ ¿Yo'ä di ehñu ge mahyoni?
- ▶ ¿Teme ma ga peju pa ga hahu da njabu?
- ▶ ¿Tema nfats'i hinte hua ma ga nehu?

- ▶ Da n'umbi ya hmunzi ya xihem'i, ya n'o'ti xa ndö, hem'i xa nkö'ti, penjöt'i, ne ma 'ra, njabu da hoki ra n'üdi ma da xipi nu'u ma 'ra.
- ▶ 'Raman'a hmunzi pe'ts'i 5 ya t'upa pa da mö ra n'üdi.
- ▶ Da njuahni nu'u yoho ya n'üdi da tsä da mats'i ra hnini. Xahnate da hñëti ndana ge'u.

2. Ra yoho xeni: 'Yongi ri fëni.

Nuua ha ma gi 'yongi ri fëniju ma gi hahu n'a m'efi në ra m'efa ma gi möhñu teme ri hñoxkui nuya m'efi xta peju.

A. Üti ra bideo, metsi di hmoni n'a m'aiza.

<https://www.youtube.com/watch?v=xvSlwo87Tyk>

B. Nèhë ra nt'othuhu xa hoki Jaime Sabines:

Ge'ä tsi ntom'i. Ga hüthoju nuua ga t'ohmu.
Ra johya pa ma da èhë
Ne ma da haju da fats'e ha ma dau n'a ñot'i di juei.
Nö'ö pa ma da èhë hinga ma da èhë: Go gehna.

C. Gi ode ra thuhu Axel "Celebra la vida".

<https://www.youtube.com/watch?v=EJtilzXfm6Y>

3. Ra hñuxeni:gi ha.

- ◆ Gi xipi nu'u ya jö'i da munzi gonjö'i në da op'a fëni nuya nt'ani:
¿Teme da hñöts'i ri hmunziju dega m'efi?
- ◆ Gatho ya jö'i o ha hmunzi pets'i te da mö'u n'at'a.
- ◆ Xta thogi 'ra ya t'upa gi 'yapi da juahni ra ndö.
- ◆ Ya ndö da thogi madetho në munzi'u ma da nongi ra fëni hño në ma da juahni'u n'atho.
- ◆ Xta uadi'u ma da xipi nu'u ma 'ra ya jö'i hanja bi gohi.

Pa da juadi gi 'yapi ya jö'i da mö teme bi bödi ha n'a fëni mina n'a hñö.

Da ma'u ne da bëni tema pa ma da nja nö'ö ma n'a hmunzi ge ha gehni ma ga hau nu'u ya m'et'o m'efi pa ga hoju n'a ntsudim'efi pa ga m'uju xa hño.



Ntsudi m'efi ge ma da

üt'a'i:

Ga hoju ya fëni në ga xëhñu teme di pe'su.

Ra nt'üdi:

M'edi hñuu ya xeni m'efi pa ga juaju nuna m'et'o döta xeni xta ëjuua ngu n'a jeya xta 'youaju. Nuya yoho ya xeni m'efi xa ñ'ëpu ma ga köthu 'ra ya fëni ngu di nehu nu'u ya jeya m'edi ga m'uiju pa ge'ä ma ga hokiju n'a ntsudim'efi da maxkagiju ga teseju.

Di xi'a'iju ge n'a xeni m'efi xta heje yoho pa da tsa gi juathu. Ha nuna m'et'o xeni ma ga hohñu ya fëni, ma ga xëniyu teme di pets'iju pa da njabu në ma gi juahniju n'a mina yoho ya fëni pa gi mpefiju ma n'a pa.



Num'u di ndui di nja n'a ntsudim'efi hingi hëi gi tagi ha ra katefëni ya jö'i, goge a, nabu gi honi n'a ntsudim'efi ge ma da 'ra'i ndunthi böjö nguxta njabu nixi hingi hëti ge hingi ho. Ha ra gö'ts'i nuna hem'i "pa gi pödi mats'u", xa ñ'ëhe n'a m'ede ge ma da maxa'i gi pödi xa hño teme ra më'ä ra katefëni ya jö'i në teme ga peju pa hinga tagihu.

Teme në pa yo'ä:

Da ñ'ëna ge ma da mpefi pa da te ra m'ui ya jö'i mengu ha ra hnini në da dini hanja da hoki ya ntsudim'efi ge maxju ga tehu pa ga faxu ya jö'i.

Ya ñ'ëts'i në ya hogam'ui ma gi

pöju:

Gi pödi gi hñëti, gi ha ya 'ra'yot'ot'e, gi pödi gi mfaxkui ya jö'i, gi uni ri nfats'i në gi honse teme gi ne.


Fëni

mahyoni:

- ◆ Gathogihu da tsa ga hoju ya fëni nxofom'efi në ya fëni 'ra'yot'ot'e ge da maxju da hogi ma m'uiju.
- ◆ Ga nxofom'efiju ge'ä ra ntsu xihmai pa nu'u ya bötsi ma da m'ui da tsa da hñëti ma xa hño nuna xihmai.
- ◆ Ga hoju n'a xihmai xa hño ma m'efiju gatho.

Ha ra nduiua m'efi.

0. Ma ga bēniju:

 Da dura: 15 ya t'upa.

Di gathoju ga hau n'a m'ede.

Gi xipabi ge gatho ma da bēni teme da pefiju ha xeni m'efi ha ri thogi pa ge'ä ya jö'i da nfats'i da hoki n'a m'ede.

Ma gi haua:

Xahnate ma da ndui da xipi ya jö'i ge da bēni te bi mēfi ma nö'ö pa'ä në da 'yapi da ndui da mede n'a m'ede. Da ndui enä njaua: MI HA N'A PA...

Ra m'efa da hñee në da hyopi ma n'a jö'i da toke n'a tsi xeni m'ede. Mahyoni da ñö gatho.

Da juadi m'ede di enä BI JUADI.

1. Teme di pödi.

M'efi:

Ga hoju ya 'ra'yo fēni.

Ra n'aki:

- ◆ Da nt'ümbi 'ran'a jö'i 5 ya xeni hem'i.
- ◆ Gi 'yapi da 'yo't'i ra fēni n'a ntsudim'efi ge emē ma da ha da te ra hnini, gi umbi yoho ya t'upa pa da uadi.
- ◆ Num'u xta uadi gi joo ya xeni hem'i, da
- ◆ nēhē bya në da pe't'e 'randi ha jödo. Nu'u ya xeni hem'i mongi n'at'a da hmunzi, gi sü hinda ñ'ena'u yo'ä ëna njabu, honda da munzi.

Ra m'efa gi 'yapi'u da mö ndana hapi ma xa hñö në da ueke da ha n'a t'uko hmunzi, ngu goho mina ma tsi tuki.

Ra yoki:

- ◆ Nu'u ya xeni hem'i xa ueke'u bi gohi ra m'efa, ma go 'yapi to'o jö'i bi 'yo't'i pa da thogi da mö teme ra fēni. Gi umbi 3 ya t'upa pa da thogi da mö 'raman'a jö'i ra xeni hem'i.
- ◆ Num'u bi juadi nu'u ya jö'i bi ñö, ma da juahnibya'u hñuu ya xeni hem'i ma xa hñö.



Ra hñuki:

- ◆ Gi hoki hñuu ya hmunzi, ya jö'i da deni xeni hem'i ngu ne'u, honda gu sü ge ya hmunzi gi tsani da n'at'a ra ndöte.
- ◆ 'Raman'a hmunzi ma da 'yo'p'a fëni nö'ö fëni hño në ma datsani da dödi nuya nt'ani:

- ◆ ¿'Yo'ä di ehñu ge nuna fëni ri za?
- ◆ ¿To'o da tsä da mefi?
- ◆ ¿Teme di pe'su në teme haju m'edi pa da tsä ga pefiju?
- ◆ ¿Yo'ä gi ehñu ge nuna fëni n'a hoga fëni ge mödi da thogi ya jeya ma da gohi?
- ◆ ¿Teme di hantu hinda böni xa hño?



Ra gooki:

- ◆ 'Ran'a hmunzi da möngi hanja bi juati nuna m'efi.

2. 'Yongi ri fëni në gi ha.

M'efi ma ga hau nuna pa ge 'yongi ri fëni në gi ha, gehna ma gi hñöxu dega m'engu. Gi 'yapi ya jö'i da xipi ra mengu nu'u ya hñuu fëni da juahnü në pa ma n'a pa ga juahnü n'a mina yoho pa ga mpefiju.

Pa da ma'u da bëni tema pa në tema ora ma da nja nö'ö ma n'a hmunzi m'efi, gi xipi ge ma ga ndujju ra ngöts'i nuya m'efi.

Pa gi pödi ma ts'uu...

Ra panya ma ga 'ra'a'ije n'a hem'i ge noni ra katefëni ya jö'i (Coon D. , 1999). ¿Teme ra më'ä? Goge'u habu da tsä da ntöte ndunthi ya jö'i nguxta, tsi tuki ya pa, pe njabu ma da ts'oni gatho ra hnini në ma yabu xa nts'o da gohi. Pa hinga t'aju pe'ts'i te ga pödiyu ga nfats'iju në hinga ntsau.

Ya katefëni ha tagi ya jö'i: Ra ts'oki nu'u n'at'a ra m'efi.

Gi o ha n'a sine xa ñudi ya jö'i ge m'ui ha n'a nguu pets'i ndunthi jeya. Xa ma made gi hëti (Bambi bi bödi Godzilla) num'u yuni m'ifi. Thandi bi m'exui. Nu'i xka hñenitho tsinjante gi gut'i ri ua ga tsani gepu goxti. Nsekitho n'a bi mafi. Ta gi mpönzi ga ma ha goxti. Nguxta, ga ts'at'i made xa ndunthi ya jö'i. Ya jö'i bi ndu, në honda r'aa bi tsä bi böni. M'u nguxta da te tsibi, ndunthi ya jö'i da tsä da dü.

Nuna nthogi, habu tsü ndunthi ya jö'i da nsöt'i, di üt'kagihu n'a katefëni habu tagi ya jö'i. 'Raman'a jö'i ha sine di nexti pa da zongi ha goxti në da böni, nö'ö pefi di pefi pa ge'ä se. M'u gatho da habu nu'u ya jö'i ma da m'ui tsi duki.

Ya katefëni ha tagi ya jö'i.



¿Teme xa ra m'ë'u nu'u ya katefëni ha tagi ya jö'i ?
N'a katefëni ha tagi ya jö'i ge n'a nthogi habu ma 'yuyaju di haju ga mpeseju pa ga töpiju nu'u ma 'ra në xta thogi ndunthi ya pa ma gi nts'onise në ma gi uni ya jö'i. Num'u honse n'a, ma nguxta tagi n'a nge'ä ma da ntöte n'aa, nepu ma gi jüt'i mina ma gi tsamañ'u. Ngu, ndunthi ya jö'i ne da nt'i ndunthi ha ya ngö nge'ä tsä ge johya ora'ä në ra m'ëfa n'a uñö ma da umbi m'ëfa.

Ndunthi ya jö'i di hñoxi ya thaj nge'ä tsä xa hño da me'ts'i nu'u tai; ra m'ëfa di uu nge'ä di njop'abi ndunthi. Nge'ä ne da za xa hño ya metsi në ya nxutsi, ndunthi ge'u di ju'ti num'u xta ñ'u nxutsi, da njapi da ntöti, da uege, hinda juati ra ngunt'udi, në ma 'ra.

Xa hño ga hëthu ya katefëni habu tagi ya jö'i. Ha n'a katefëni nixi n'a jö'i hindi ne da uni ra hmunzi, pe m'u ndunthi ya jö'i bi daji ha n'a katefëni num'u höö ma da nts'oni hmunzi. Ngu, gatho ya jö'i pöni ra m'ëfi xti 5:00 ndee ha n'a döta hnini ta xa ndu ya mbubjö to'm'i da zoni n'itho ra nguu. M'u gatho pöni xti 5:00 ndee, ma da nts'at'i ya mbubjö në njabu gatho ma da zongi ndee ha ra nguu xa zabi. Da hogi m'u da nkahua, 'ra ya jö'i da tsä da dö'm'i made ora mina ma ts'uu pa da böni. Pe hinkonto di habu nge'ä 'raman'a honi ra hñose nguxta honge "xa tih di pa".

Di ts'oki nge'ä gatho ne da m'ëfi n'at'a.

Ya katefëni döta ra nts'oni num'u thogi ha ra hño xihmaj nu'u tsi tuki në da tsä da thege. Bi njaua, ya pe'ts'i ndunthi ya jeya 'ra ya jö'i mi jo ya cangrejo nuni Alaska.

Mi ndui'u xa mi ha ndunthi ya cangrejo në ya jö'i mi jo mi tsi tuki. Honge njabu, 'raman'a jö'i mi jo ya cangrejo mi tsä da go xa ndunthi në da dö ndunthi böjö. Nge'ä mi da döho ma ndunthi, ya jö'i bi dindi yoho, hñuu në goho ya mbuthe. Nu'u ya m'ët'o pa bi xü ndunthi ra böjö mi tö'u. Njabu bi thogi ya pa mi höi në mi höi ma ndunthi ya cangrejo honge bi thege ne ya hinga mi ñ'otho.

Gehna di xi'a'ihu ge ra m'ëfa mi hö'i'u xa ndunthi ya cangrejo ge himbi hyopi da muxki ma 'ra në ra böjö'u bi xaa. Nkabu nu'u ya jö'i mi jo ya cangrejo bi thege ra m'ëfi. 'Raman'a jö'i honse hinte mi nëki ra ts'oki. Nge'ä ma 'ra ya jö'i mi ne da ha n'at'a pa da ntötenë honge ra hmunzi'u bi za xa ñ'u ndunthi.



N'a jö'i su ya zu'üë, ya paxi në xihmaj Garrett Hardin hu'p'i "di ts'oki nge'ä gatho ne da m'ëfi n'at'a" nuna nthogi xa ñ'u na nöhñu mote. Di njabu num'u ya jö'i di hñege n'a ra tuki hño xihmaj da tsä da thege. N'a gekise pefise nö'ö ne, honge di thege ra hño xihmaj në njabu gatho di ungagiju. Nkahuanë ra nthogi ñ'it'atsibi, dehe mina ñot'i nge'ä hinte di peju pa ga sühu. M'u ma ga m'uju xa hño, ma töhu böjö, di tsaju xa hño, hindi oju, di tohm nu'u ma 'ra da sü. Pe xta thogi ya pa gatho

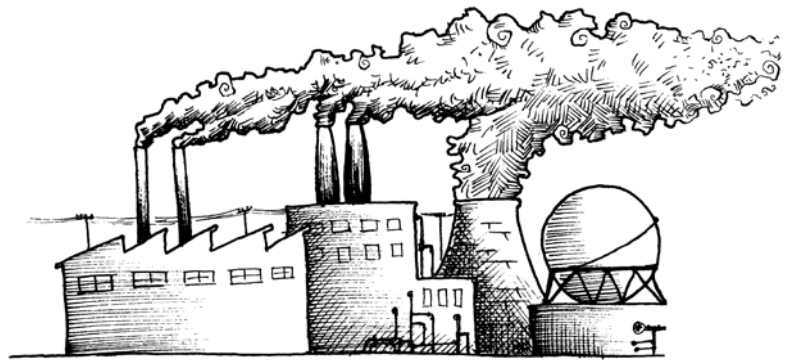
ma ga m'ediju. Di thogi nuna ts'oki num'u ya jö'i hindi pödi xa hño hangu ne tengu ra ndunthi nö'ö hño ju*ki*.

Ya nthogi xa ts'oki ya jö'i.

Ndunthi nu'u ya nthogi xa ts'oki ya jö'i da tsa ga empu ge ya katefëni. Ngu ha ra nts'ot'i hai 'ra ya jö'i di habu nge'ä töhö böjö, ra m'efa gatho ma jü xa mödi. M'u n'a jö'i di ts'ot'i n'a hñee mina ei paxi ha ra hyo ya döñ'u, ngu hinte di nëki. Pe m'u xa ndunthi ya jö'i di habu n'at'a, ngut'a da ts'ongagihu gatho. Ma n'a, num'u n'a mot'i di not'i ya ñ'ëthi ra paxi pa hinda dekui ya t'uko zu'uë. Nö'ö jö'i ma da bombi xa hño ra m'ot'i. M'u gatho ya mot'i da habu, ma da ts'ongi ra dehe hnini'ä.

¿Teme ri za ga peju pa hinga taju ha ya katefëni?

Hinga taju ha ya katefëni. N'andi da tsa ga töfu ya katefëni m'u ga honiju hanja ga uniju ya thöhö në ga jo'fu to'o di ha ya nts'oni. Ndunthi ya döta m'a ne da ts'ot'i nge'ä töhö böjö. Pa hinda nkabu da tsa da njo'p'i böjö to'o di ts'ot'i hai pa da gu't'i xa mödi në ya hinda habu. Ma n'a, da tsa ga umfu n'a thöhö nu'u kupa tsi duki ra hño xihmai.



Xta pödiye ge ha ya katefëni, ya jö'i hinda dagi m'u ëmë ge nu'u ma 'ra ya jö'i higa ma da daginë. Nunge hina, ma da ñ'ëna, "¿yo'ä da yane?" hindi ëmë ge ma 'ra jö'i ma da ma da sü ra hño xihmai" (nsoo, ñot'i, dehe, he'm'i, cangrejo, ma 'ra)...Xa hño ga pöju ge n'andi m'u di pöju ha ya katefëni da maxju'ä hinga taju.

He'm'i ha bi nthöi:

Coon, D. (1999). *Psicología, exploración y aplicaciones*. México: Thomson.

Nunä ntsudim'efi ma da

ñ'utju ñ'uu:

Ma ga möhñu te ga peju pa da ndui nuna ntsudim'efi.

Ma ga peta'i:

Ha nuna xeni m'efi ma ga tokeju ra ndui ma ntsudim'efiju.

Nuna ntsudim'efi ge n'a fëni ma da te nu'u ya pa në ya jeya xa ñ'ëpu. Nuna m'efi ma ga peju ha nuna xeni m'efi tobe hinga ma ga peju, honda ma ga tokeju 'ra ya fëni ge ma da ütju hanja ga mpeju ra m'efa.

Ha nuna ntsudim'efi ma ga nduiju ga honiju teme ma ga kupaju në ga honiju to'o ma da maxju ga peju ra m'efi nuna hmunzi, njabu pa hinda hyoe nuna ntsudi m'efi.



Teme në pa yo'ä nuna

xeni m'efi:

Ma ga o'p'abiu ra ndui ra fëni ma ntsudim'efiju pa ra m'efa da tsa ga tsudiju nö'ö di nehu.

Tema ñ'ëts'i në tema hogam'ui

ma pöju:

Gi pödi gi ha ya 'ray'ot'ot'e, gi pödi gi nfaxte, gi pödi gi honi teme ha'i m'edi në gi pödi gi juki ri m'efiju.


Fëni

mahyoni:

- ◆ Gathogihu ga nfats'iju pa ga hoju ya 'ray'o fëni xa hño ge ma hapi da te ma m'uiju.
- ◆ Gi hñëti ra nxofo nuna ntsudim'efi go ra m'efi nu'u ya jö'i bi ñ'ëna da mefi.

Ha ra nduiua nuna m'efi.

0. Ma ga bëniju:

 Ma da dura: 15 ya t'upa.

Gi 'yapi ya jö'i da noni te bi hñëti ha nö'ö xeni m'efi bi thogi në gi 'yapi da mö teme ba mongi ra mengu pa da ndui da ha n'a ntsudim'efi.

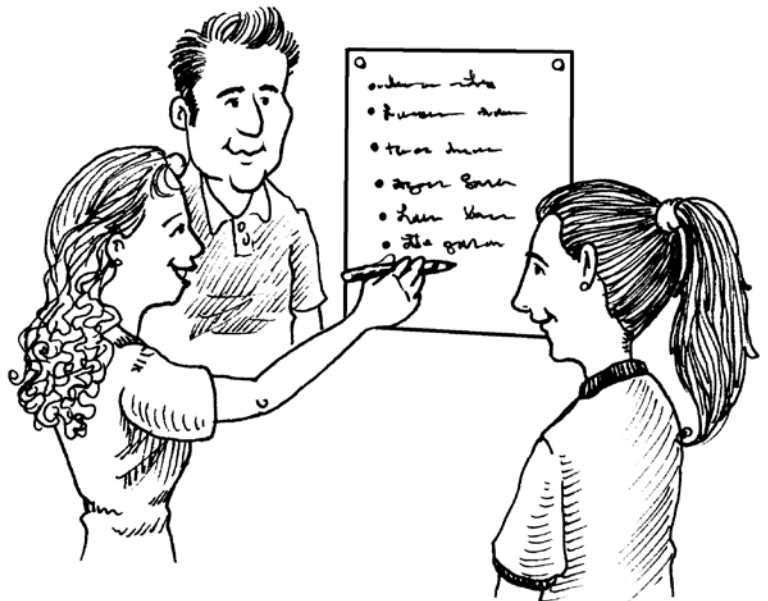
1. Ra m'et'o xeni: Ma födi.

Pefi:

M'et'o teme ma ga peju.

Ra n'aki:

- ◆ Gi 'yapi ya jö'i num'u bi bëni te xa m'efi, da 'yo't'i ha n'a döta he'm'i tema fëni hñö ra ntsudim'efi.
- ◆ Gi umbi ya dönt'o't'i në ya döta he'm'i pa da köt'i teme o ra fëni. Ma da köt'i ra ndui ra ntsudim'efi ge'u ne da hñëti xta thogi n'a jeya. M'u yoho nu'u ya ntsudim'efi xa juahni ya jö'i, gi 'yapi da uege yoho ya hminzi ngu ne'u.
- ◆ Da üdi'u ra nköt'i pa da bödi ya jö'i te bi m'efi.



Ra yoki:

- ◆ Ya jö'i da nfats'i pa da dödi n'a ntani xa ñ'ëpu. M'u ya hmunzi xa döta, da tsa da hege ma yoho ya hmunzi në nëpu da üdi ra m'efi.
- ◆ Mahyoni gi ñ'oui në gi fats'i ya jö'i gatho ra xoge ra m'efi; gi sü ge nö'ö thödi ya jö'i xa hño ra fëni pa da kupa ra m'efa në 'yapi da ñö në da m'pefi gatho. Nuna n'a nt'ani pa gi 'ueti ri fëni.

1. Ra thuhu ya jö'i ma da m'pefi ha ntsudim'efi.
2. Fëni.
3. Hanja ma da hñu'p'i ra nsudim'efi.
4. Hangu ma gi tsudi xta thogi 'rato zönö.
5. Yo'ä gi ëna ge nuna ntsudim'efi mahyoni pa ri hnini.
6. Yo'ä gi enä ge ma gi hñëfu ra nxofo nuna ntsudim'efi.
7. Teme ha'a'iu m'edi pa gi nduiju.
8. Teme ya gi pe'su de nu'u ha'a'iu m'edi.

9. Teme pe'ts'i te gi honiju.

10. Habu, to'o ne tema ts'utp'i da tsa da maxa'ihu.

11. Teme ha m'edi da t'ut'a'ihu pa gi hau ri ntsudim'efiju.

- ◆ Nu'u ya hmunzi da uti gatho ya jö'i ra m'efi.
- ◆ Xahnate da gohui n'a k'oi pa da d-eni xa hño ra ntsudim'efi ya jö'i.

2. Ra yoho xeni: 'Yongi ri fëni.

- ◆ Da nja n'a hmunzi dega gonjö'i mina kut'anjö'i.
- ◆ Ya hmunzi da ñö'u 10 ya t'upa teme tsü pa da m'efi nuna ntsudim'efi ne te da tsa da m'efi pa hinda ntsü.
- ◆ Da möngi'u ha hmunzi hanja bi gohi..



3. Ra hñuu xeni: Gi pefi.

- ◆ Gi xipi ge mahyoni da hoki n'a hmunzi xa tsedi pa ngu xta uadi nuna m'efi da tsa da m'efi majöni ra xoge ntsudim'efi.
- ◆ Gi 'yani to'o xa majöni ma da mpefi.
- ◆ Gi 'yop'a ra thuhu ne gi xipi ge da tsa da 'yo't'i ra thuhu nu'u ya jö'i tobe hindi pödi m'u da mpefi ko nuje.

Da ma'u ra nguu ne da bëni ndana pa ne ora ma da ëhë ha nö'ö hmunzi m'edi. Gi xipi ge 'raman'a da hö teme ne da tsati nu'u ma 'ra. Ha ge'ä hmunzi ma ga pesu n'a ngö ne ma ga johyaju nge'ä "bi juadi ra ndui".

Bi juadi ra ndui.

Teme nuna m'efi:

Nuna xeni m'efi gehna ra uadi nuna döta xeni m'efi. Gekua ma ga xehñu teme xta peju në ma ga johyaju nge'ä da tonziju nuna m'efi.

Ra thuhu xenim'efi "bi juadi ra ndui", gekua di ne ga xi'a'i ge ra hño nuna m'efi hinga gehna ma gi pekua, ge goge'ä ma neki ha ri m'ui honge di empe bi juadi ra ndui. M'efi majöni goge'ä ma gi ha hari nguu në ha ri hnini gatho ya pa.

Ge n'a johya nge'ä xta ntsits'iju ya n'a jeya nkabu xta pödiyu ga hëthu ra hño ya jö'i 'youa.

Ge n'a xeni m'efi da pödiyu në bi bökagiu ya jö'i.

Mahyoni ga pöju m'u ma gi hau n'a ngö num'u xki poniju, m'u höö pe'ts'i te ga nohñu gatho di gehni ga maha.



Teme në pa yo'ä nuna xeni m'efi:


Ya jö'i mengu ha ma hniniyu ga ma'thu ha ma ngöju në da hñëti ge xta teu ngu jö'i, xa te ma m'ujuju në ma hniniyu.

Tema ñ'ëts'i në tema hogam'ui ma ga pöju:

Gi pödi gi üngi njamödi, gi tsä ge ya jö'i ri ku, gi pödi gi nfaxte në gi pödi ge da tsä da zoh-o nu'u gi to'm'i.

Fëni mahyoni:

- ◆ Ma m'ujuju ge n'a ngö, ga johyaju.
- ◆ Nu'mu ga juadiyu ga tonziju n'a ma födiyu, gepu ha duibu ma n'a m'efi pe'ts'i te ga tonziju.
- ◆ Ga pödiyu ga unfu njamödi ya jö'i xa ñ'ouigihu ge'ä n'a johya'ä.

 Ra xoge ma da dura: 90 ya t'upa.

Ha ra nduiua m'efi.

0. Ma ga bēniju:

 Ma da dura: 15 ya t'upa.

Ma ga bēniju.

- ◆ Gi enzi thuhu xa tudi, gi 'yapi ya jö'i da bēni teme bi hapi xa hño ha hmunzi xta mpejuua.
- ◆ Gi 'yapi 'raman'a da möngi teme bēni.
- ◆ Gi sü ge gatho da ñö.

1. Ra m'et'o xeni: Ma födi.

Gi pefi:

Ra ntonzi ma döta xeni m'efiju.

- ◆ Xahnate ya hño teme ma da umbi ya jö'i nge'ä bi donzi nuna m'efi, xahnate da sü ge da zudi gatho.
- ◆ Xahnate da xipi ya jö'i ge xta töhöju n'a ma t'exansuju nge'ä da tsojuua, xa döhö m'et'o 'raman'a nu'u ya jö'i xa za'm'i, ba tsogi ra m'efi në ba ehë da te, njabu bi tenë ra mengu në ra hnini.
- ◆ Gi 'yapi da op'a ma sü ra jö'iu nge'ä ma da nja ya nt'uni ts'unganza. Gi 'yadi da thogi n'a jö'i da ndui da uni.
- ◆ Nuna jö'i da m'ai, da gu n'a nt'uni në da nzofo n'a jö'i.
- ◆ Da mö yo'ä ne da umbi nuna nt'umbi në teme bi böpi nuna jö'i nu'u ya pa xa ñ'oua.
- ◆ Xta hñöni nuna jö'i, da ngomba ra thuhu ma n'a. Gi sü hinda nko'i ra njuni ya nt'uni pa gatho da hñöni ra nt'umbi.
- ◆ Nubya ma ga hau n'a t'uko ngö. Ha gekua ma ga tsathu ya jö'i teme da höu.
- ◆ Xta ma'u gi xipi ra m'efi hmunzi ge honise teme hapi m'edi; gi mohñu pa, ora në habu ma gi munziju ma n'aki.



Nuna hem'i xa nt'axi pa gi 'yo't'i ri fëni.

Nuna hem'i xa nt'axi pa gi 'yo't'i ri fëni.

Colaboradores

Coordinación General de Comunicación Social

Instituto de la Mujer Guanajuatense

Instituto de la Juventud Guanajuatense

Instituto Guanajuatense para las Personas con Discapacidad

De la Secretaría de Desarrollo Social y Humano

Ginzofo;

Secretaría de Desarrollo Social y Humano

Paseo de la Presa Número 99-101

Guanajuato, Gto. C.P. 36000

Teléfono 01 800 3377 948

(01 472) 7223 453

(01 473) 735 3626 al 31



MI IMPULSO

"Nuna m'efi hinkonto ra meti, hingo xa mombi nu'u ya hmunzi ne da ñ'ëxi ndö.
Hinda tsa da nkupa m'u hinga ma da maxi ya jö'i da te".



Este material fue impreso en:
Impresora Marvel, S.A. de C.V.
con tintas de procedencia vegetal base soya, y papel reciclado.

Bld. La Merced No. 2209, Fracc. Portales de San Sebastián,
Teléfonos (01 477) 470 85 22, 470 85 23
León, Guanajuato, México. C.P. 37450

www.impresoramarvel.com





Paseo de la Preso No 103 Col. Centro
Guanajuato, Gto.

www.desarrollosocial.guanajuato.gob.mx



<http://portalsocial.guanajuato.gob.mx>

Gobierno del Estado de Guanajuato